

Rééquilibrer la valorisation des patrimoines dans un écosystème forestier

L'étude de cas de la commune
rurale de Ranchal

Synthèse du mémoire de
Master 1 - Gestion des
Territoires et Développement
Local, parcours
Développement Rural

Malgré que les forêts de Ranchal ne soient ni naturelles ni anciennes, elles représentent un patrimoine précieux pour les habitants, témoin des mémoires collectives et personnelles. Elles symbolisent le passé et le présent de la communauté, constituant à la fois des souvenirs pour les visiteurs, un cadre de vie pour les néo-ruraux, et un héritage familial pour les indigènes. Le développement de Ranchal est désormais indissociable de ses forêts. Considérées comme un anthroposystème, elles intègrent les terrains, les ressources naturelles et leurs divers usages, mettant en enjeu un rééquilibrage de la co-évolution à long terme du sylvosystème et socio-système. L'attractivité de la commune repose sur sa capacité à valoriser ses paysages notamment forestiers et ses ressources tout en répondant aux besoins et aux aspirations de ses habitants, anciens et nouveaux.



Rééquilibrer la valorisation des patrimoines dans un écosystème forestier

L'étude de cas de la commune
rurale de Ranchal

Synthèse du mémoire de
Master 1 - Gestion des
Territoires et Développement
Local, parcours
Développement Rural

Réalisatrice :

赵鸣霄 (Mingxiao Zhao)

Tuteur universitaire :

Étienne Faugier

Tutrice professionnelle :

Morgane Montagnat

08/2024

Sommaire

I/ Introduction

1. Problématisation de la recherche
2. Patrimoine rural : une mosaïque de mémoire en transition
3. Méthodologie de la recherche

II/ Ranchal et sa forêt : un sanctuaire d'histoire et de mémoire collective

1. Présentation de Ranchal et son territoire
2. Métamorphose des terres : espace dominant et témoin de la transformation locale
3. Vision des habitants : la forêt, les paysages et Notre-Dame en tant que piliers du patrimoine local
4. La monoculture du douglas : une ombre sur la biodiversité et les sites historiques

III/ Échos de guerre : le « camp des Allemands » enfouissant sur les terrains privés

1. « Bernhardiner » : station de radio-détection aérienne allemande à Ranchal
2. Amnésie et résilience : le silence, l'oubli et les conflits après la Guerre
3. Sous le couvert : socles enterrés et préservés sur les parcelles forestières privées

IV/ Perspectives d'action pour rééquilibrer la valorisation des patrimoines dans l'écosystème forestier à Ranchal

1. Renforcer la gouvernance et la participation citoyenne
2. Éveiller des consciences via la sensibilisation et l'éducation patrimoniales
3. Promouvoir des séjours éphémères et des découvertes numériques
4. Dynamiser des initiatives locales et partenariats

V/ Conclusion

Rééquilibrer la valorisation des patrimoines dans un écosystème forestier

L'étude de cas de la commune rurale de Ranchal

Synthèse du mémoire de Master 1 - Gestion des Territoires et Développement Local, parcours Développement Rural



Auteure de mémoire : 赵鸣霄 (Mingxiao Zhao)

Illustration de couverture : Mingxiao Zhao

Conception et réalisation graphique : Mingxiao Zhao

Tuteur universitaire : Étienne Faugier

Tutrice professionnelle : Morgane Montagnat

I-1. Problématisation de la recherche

Du 1er mars au 23 août 2024, j'ai réalisé un stage de recherche dans le cadre de la Boutique des Sciences de l'Université Lumière Lyon 2, en partenariat avec la Mairie de Ranchal. La mission de mon stage portait sur la recherche de la valorisation des patrimoines de la commune.

Alors que dans les années 1980 et pendant l'entre-deux-guerres, le patrimoine était principalement défini comme un héritage commun ou un ensemble de biens, il est aujourd'hui souvent perçu comme une « rupture » dans la transmission du passé¹. La patrimonialisation, initialement dominée par des politiques publiques nationales, est désormais davantage influencée par des décisions locales, visant à mobiliser les communautés pour valoriser ce qui est menacé par l'oubli ou la destruction et à construire une identité collective. Ce processus contemporain est souvent entrepris pour renforcer l'attractivité d'un territoire, notamment par le tourisme, et est considéré comme un atout pour le développement économique et un espoir de prospérité².

Après la semaine de terrain, j'ai constaté que la valorisation du patrimoine à Ranchal avait déjà commencé, sauf que les initiatives ne sont pas largement reconnues et souffrent d'un déséquilibre : certains éléments patrimoniaux sont sur-développés tandis que d'autres sont sous-développés. J'ai donc formulé des postulats et des hypothèses pour guider la suite de ma recherche :

La forêt de Ranchal, est un élément central de l'identité et du patrimoine local dans le cœur des locaux, représentant plus de la moitié de la surface communale.

Les perceptions et les usages de la forêt par les habitants de Ranchal sont diversifiés mais non-équilibrés, allant de la valorisation économique à travers l'exploitation forestière à des pratiques récréatives telles que la randonnée, le ramassage de champignons et la chasse.

Les habitants de Ranchal sont divisés quant à l'approche à adopter vis-à-vis de l'exploitation forestière : certains privilégient une gestion durable et diversifiée de la forêt, tandis que d'autres accordent plus d'importance aux retombées économiques immédiates de la monoculture de résineux.

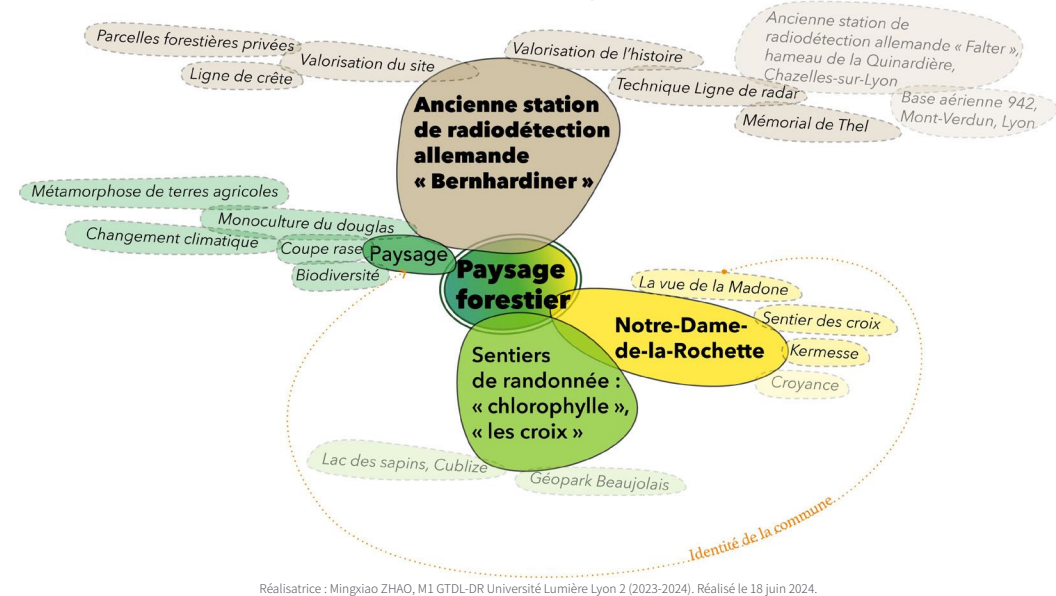
L'émergence des initiatives des habitants pour diversifier les essences dans la forêt, en vue de promouvoir une gestion plus respectueuse de l'environnement et de la biodiversité, témoigne d'une prise de conscience croissante des enjeux écologiques et paysagers liés à la forêt.

Par la suite, après avoir échangé avec la structure et notamment avec mon tuteur universitaire, nous avons opté pour la problématique : Dans quelle mesure Ranchal peut-elle parvenir à rééquilibrer la valorisation de ces patrimoines dans l'écosystème forestier dans l'intérêt socio-culturel, économique et mémoriel ? Notons que l'écosystème forestier que nous évoquons ici ne se situe pas uniquement sous l'angle de l'écologie. En fait, comme le définit Arnaud Passalacqua, un écosystème est l'ensemble d'un milieu, ses ressources, ses usagers et leurs usages. La carte mentale ci-dessus a ainsi évoluée, focus sur quatre éléments patrimoniaux étroitement liés à la forêt de Ranchal (fig.1).

¹ RAUTENBERG Michel, MORISSET Lucie K., DROUIN Martin. Introduction : Les changements du patrimoine, dans Les confins du patrimoine, Québec : Presses de l'Université du Québec, 2018. p.1-18, à la page 3.

² AMBROISE-RENDU Anne-Claude, OLIVESI Stéphane, « Du patrimoine à la patrimonialisation. Perspectives critiques », Diogenes, 2017/2-4 (n° 258-259-260), p. 265-279. DOI : 10.3917/dio.258.0265. <https://www.cairn.info/revue-diogene-2017-2-page-265.htm>

Fig.1 Les 4 éléments patrimoniaux les plus emblématiques de Ranchal aujourd'hui : la forêt, Notre-Dame-de-la-Rochette, les sentiers et le « camp des Allemands »



Réalisatrice : Mingxiao ZHAO, M1 GTDL-DR Université Lumière Lyon 2 (2023-2024). Réalisé le 18 juin 2024.

I-2. Patrimoine rural : une mosaïque de mémoire en transition

La mémoire et le patrimoine sont des concepts souvent interconnectés mais distincts. La mémoire est dynamique, subjective, et concerne la manière dont les individus et les communautés se souviennent du passé, évoluant au gré des contextes sociaux et culturels. Elle peut être individuelle ou collective, influencée par des événements historiques, des expériences personnelles et des récits intergénérationnels. Pierre Nora décrit : « la mémoire est la vie, toujours portée par des groupes vivants et à ce titre, elle est en évolution permanente, ouverte à la dialectique du souvenir et de l'amnésie, inconsciente de ses déformations successives, vulnérable à toutes les utilisations et manipulations, susceptible de longues latences et de soudaines revitalisations. »¹ En revanche, le patrimoine est plus institutionnalisé et comprend un ensemble de biens culturels et naturels, matériels ou immatériels, reconnus et protégés par des institutions comme l'Organisation des Nations Unies pour l'Éducation, la Science et la Culture (U.N.E.S.C.O.), la Direction générale des patrimoines et de l'architecture (D.G.P.A.) et les musées. « Le patrimoine est l'héritage du passé dont nous profitons aujourd'hui et que nous transmettons aux générations à venir. Notre patrimoine culturel et naturel constitue une source irremplaçable de vie et d'inspiration. »² Le patrimoine constitue un héritage du passé transmis aux générations futures et est essentiel pour l'identité collective, le développement touristique et la cohésion sociale.

Les réflexions sur le patrimoine rural en France remontent au XVIIIe siècle et soulignent l'importance de préserver les habitats vernaculaires et les paysages pour leur valeur historique et culturelle. Le milieu rural français a évolué d'une terre agricole à un espace accueillant des activités industrielles, influencé par les guerres, l'exode rural, et l'arrivée des néo-ruraux. Le patrimoine rural français est riche et divers, comprenant des éléments matériels et immatériels tels que l'architecture, la culture, la langue, le folklore, la faune et la flore, ainsi que les paysages naturels.³ Aujourd'hui, malgré les difficultés d'accès aux financements publics, le patrimoine rural connaît une revitalisation grâce à la multifonctionnalité des espaces ruraux, au dynamisme associatif, et au renouveau démographique. Ces facteurs augmentent l'attractivité territoriale et diversifient les acceptions du patrimoine, renforçant ainsi sa préservation et valorisation.⁴

¹ Pierre Nora. « Entre mémoire et histoire », Nora P. (dir.) Les lieux de mémoire, op. cit., t. 1, p.24-25. Consulté le 4 avril 2024.

² U.N.E.S.C.O, « Patrimoine mondial », <https://www.unesco.org/fr/world-heritage>. Consulté le 2 août 2024.

³ La définition officielle du patrimoine rural du Conseil de l'Europe du XXIe siècle est « Constitué tout à la fois d'éléments matériels et immatériels relevant de domaines aussi divers que l'histoire, les arts et la culture, le monde rural est aussi et tout d'abord patrimoine naturel constitué de sa faune et de sa flore, et des paysages qui l'enveloppent. À l'origine de notre identité commune, le patrimoine rural est d'une infinie richesse architecturale, culturelle, linguistique et folklorique. Il convient ainsi de conserver et de valoriser les produits du terroir, les techniques, les savoir-faire et les outils traditionnels, tout comme les dialectes, les chants, les danses, les musiques, et les contes. » <https://www.cairn.info/revue-pour-2015-2-page-39.htm>. Consulté le 19 mars 2024.

⁴ Claire Delfosse. « Patrimoine-culture en milieu rural : désert culturel ou foisonnement ? », Pour, vol. 226, no. 2, 2015, pp. 29-38. <https://www.cairn.info/revue-pour-2015-2-page-29.htm>. Consulté le 18 mars 2024.

I-3. Méthodologie de la recherche

Nous pouvons diviser ce stage de recherche en sept phases répartissant les six mois :

Phase exploratoire : une revue littéraire intensive sur la thématique du patrimoine et une analyse des réponses du questionnaire élaboré par mes camarades et moi-même lors de notre projet tuteuré. La dernière a été cruciale pour le positionnement initial de mon axe de recherche, comme mentionné précédemment. **Phase de collecte des données** : principalement déroulée au cours de la semaine de terrain du 22 au 26 avril. La récolte essentielle a été les 71 réponses au questionnaire et les entretiens semi-directifs avec 16 habitants de Ranchal ou des alentours, incluant des nouveaux habitants, des résidents anciens¹, des propriétaires forestiers, des agriculteurs, un historien, un webmaster, ainsi que des anciens et actuels membres du conseil municipal, le Conseil d'architecture, d'urbanisme et d'environnement (C.A.U.E) 69... De plus, j'ai réalisé trois micro-trottoirs auprès des randonneurs, d'un habitant d'une commune limitrophe et d'un groupe d'étudiants résidant à l'Éclairceuses et éclairceuses de France (E.E.D.F.) de Ranchal. **Phase d'analyse des données** : la transcription d'environ 17 heures d'enregistrements d'entretiens, leur analyse selon différents thèmes et profils des interlocuteurs sur des tableaux Excel, et la visualisation des réponses au questionnaire sous la forme des schémas. **Phase de compléments des données** : trois entretiens supplémentaires auprès des guides touristiques du Beaujolais et une animatrice de la Stratégie Forêt-Bois du Beaujolais du Fibois 69. **Phase de proposition** : mise en lien de diverses données existantes pour résumer les opportunités et les propositions raisonnables, une restitution auprès de la structure de stage et un livrable auprès des habitants de Ranchal. Les **échanges** avec M. Louis Champalle et M. De Bussy, ainsi que les réunions mensuelles en collectif au sein du Groupe Ressource. La **revue littéraire** a peut-être connu des changements de rythme et de thématique, mais elle a continué tout au long du stage.

II-1. Présentation de Ranchal et son territoire

1.1 Situation géographique et administrative de Ranchal et son territoire

Ranchal est située dans la région Auvergne-Rhône-Alpes, au Nord-ouest du département du Rhône et aux limites du département de la Loire et de la Saône-et-Loire. Elle est à 72 kilomètres de la métropole de Lyon et à 50 kilomètres de Villefranche-sur-Saône. Elle est limitrophe à sept communes et elle se trouve dans l'aire d'attractivité de Cours-la-Ville, Lamure-sur-Azergues et Chauffailles.

Située à une altitude moyenne de 750 mètres et entourée par des chaînes montagneuses comme le Mont Pinay, Les Grandes Fayes et Favardy, Ranchal bénéficie d'un climat glacial remarquable. Surnommée autrefois la « petite Sibérie » du Rhône, elle connaît des températures fraîches tout au long de l'année. Ces conditions climatiques extrêmes ont un impact considérable sur les boisements et les cultures locales, façonnant ainsi les paysages distinctifs de la région.

Ranchal fait partie du Schéma de Cohérence Territoriale (S.C.o.T.) du Pays Beaujolais, intégré à l'Inter-Scot de l'aire métropolitaine lyonnaise, et est géré par le Syndicat Mixte du Beaujolais (S.M.B.). Cette région, surnommée le « véritable pommier vert aux portes de Lyon »², est reconnue pour ses compétences en développement touristique et patrimonial. Située au cœur du Beaujolais Vert, Ranchal abrite plus de la moitié des surfaces boisées productives, ce qui favorise un tourisme rural axé sur la beauté de ses paysages. La commune fait également partie des 34 communes de la Communauté d'Agglomération de l'Ouest Rhodanien (C.O.R.), ayant le lac des sapins à Cublize comme exemple touristique emblématique à proximité.

1.2 Démographie et dynamiques communales

Au cours des 50 dernières années, la population de Ranchal a connu des fluctuations, atteignant 323 habitants en 2020. La population est relativement stable chez les jeunes de moins de 29 ans (32%), mais montre un vieillissement marqué avec 52,3% des habitants âgés de 45 ans et plus, et une proportion croissante de personnes âgées de plus de 75 ans. L'augmentation de la population est en grande partie due à l'arrivée de nouveaux résidents, avec près de 40% des foyers installés depuis moins de 10 ans.

Malgré une reprise démographique, Ranchal souffre d'un déclin commercial, avec seulement un restaurant et une épicerie, obligeant les habitants à faire leurs achats dans d'autres communes. Cependant, le tourisme saisonnier et la diversité des hébergements témoignent d'une volonté de valorisation du patrimoine local. La vie associative est dynamique, avec une dizaine d'associations actives dans divers domaines, malgré une participation parfois inégale entre générations. L'engagement communautaire demeure une force majeure de Ranchal, soutenant une riche vie culturelle et sociale.

¹ Pour les communes de moins de 10 000 habitants, la France effectue actuellement tous les 5 ans un recensement de la population (cf. <<https://www.service-public.fr/particuliers/actualites/A16298>>. Consulté le 2 août 2024). Les données démographiques disponibles sur le site de l'Insee suivent ainsi cette fréquence. Raison pour laquelle dans ce mémoire, j'appelle les habitants restant à Ranchal de 1 à 5 ans les nouveaux habitants, et ceux qui dépassent 5 ans d'ancienneté d'emménagement les habitants anciens. En plus de ces deux désignations générales, d'autres résidents ayant un statut particulier sont spécifiquement identifiés dans le texte suivant.

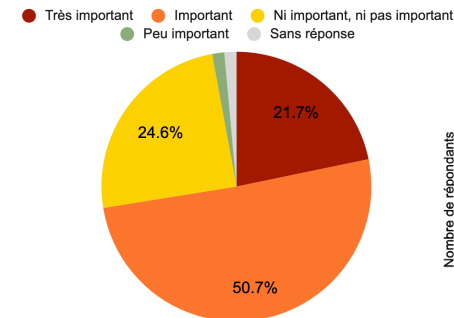
² Mairie de Ranchal. « Plan Local d'Urbanisme », 2018. <<https://mairie-ranchal.fr/plu/>>. Consulté le 3 juin 2024.

1.3 Valorisation du patrimoine ranchalais existante

Selon les réponses au questionnaire du projet tuteuré en 2023, 72,4% des répondants estiment que la préservation et la valorisation du patrimoine historique sont importants voire très importants (fig.2). Cela montre que les habitants de Ranchal ont déjà une idéologie, condition essentielle pour un bon déroulement du projet de valorisation du patrimoine. En effet, il existe déjà certaines valorisations autour des éléments patrimoniaux religieux, mémoriels et architecturaux. Par exemple, le Plan Local d'Urbanisme (P.L.U.) de Ranchal indique que « Ranchal a su valoriser son patrimoine historique, essentiellement à caractère religieux, par le biais d'un parcours pédestre. Ce dernier permet d'aller à la rencontre des nombreuses croix qui composent le territoire. » Récemment, un « sentier chlorophylle » a été créé pour mettre en valeur le milieu naturel, avec l'aide d'un géographe local qui a établi une cartographie des éléments intéressants à valoriser. Le Comité de la Rochette a également contribué en publiant deux ouvrages sur la mémoire et l'histoire locale, tandis qu'un habitant a créé le site Ranchal Village Vert pour partager des histoires locales. La COR a réalisé une étude sur le patrimoine industriel, et la mairie a sollicité le CAUE du Rhône pour une étude du patrimoine communal, se terminant en 2023 avec des suggestions pour valoriser le paysage forestier et les vestiges du « camp des Allemands ».

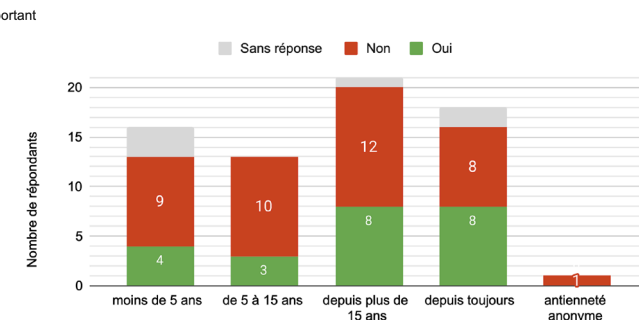
Cependant, ces initiatives de valorisation du patrimoine n'ont pas toujours été reconnues par les habitants. Le sondage révèle que la plupart des répondants, anciens et nouveaux, estiment que le patrimoine culturel et historique de Ranchal n'est pas suffisamment valorisé (fig.3). De plus, le sentier des croix et les recherches liées au Géopark sont peu connus, et les ouvrages du Comité de la Rochette ne sont pas largement diffusés. La frustration des habitants face au manque de communication sur certains projets, comme celui du camp allemand, souligne la nécessité de mieux aligner les initiatives patrimoniales avec les attentes des habitants.

Fig.2 Considération de l'importance de préserver et valoriser le patrimoine historique (69 répondants)



Réalisatrice : Mingxiao ZHAO, M1 GTDL-DR Université Lumière Lyon 2 (2023-2024). Réalisé le 25 mars 2024. Source : réponses au questionnaire en 2023.

Fig.3 Considération que le patrimoine culturel et historique de Ranchal est suffisamment valorisé, selon l'ancienneté sur la commune (69 répondants)



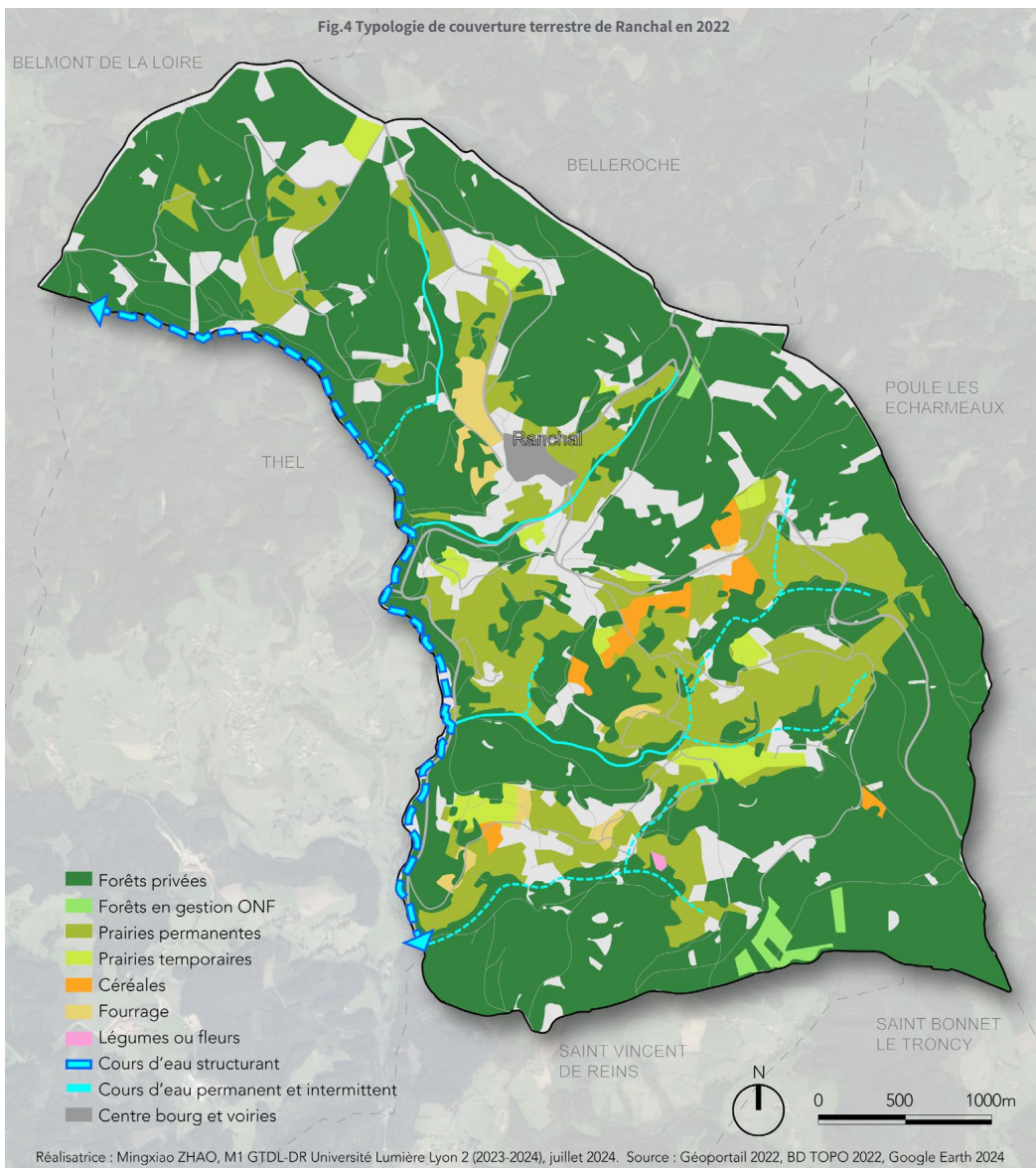
II-2. Métamorphose des terres : espace dominant et témoin de la transformation locale

2.1 Évolution des terrain ranchalais : des champs agricoles aux forêts privées

Le massif forestier du Beaujolais couvre 55 000 hectares, couvrant ainsi 32% du territoire. À part un rôle écologique, ce massif forestier a également une importance sociale et attire de nombreux visiteurs. Ranchal, au cœur de ce massif, s'étend sur 1 518 hectares, dont plus des deux tiers sont boisés. Seule une infime partie de ces espaces boisés est soumise au régime forestier de l'Office Nationale des Forêts (O.N.F.), tandis que les 886,67 hectares restants sont divisés entre 578 propriétaires privés¹ (fig.4).

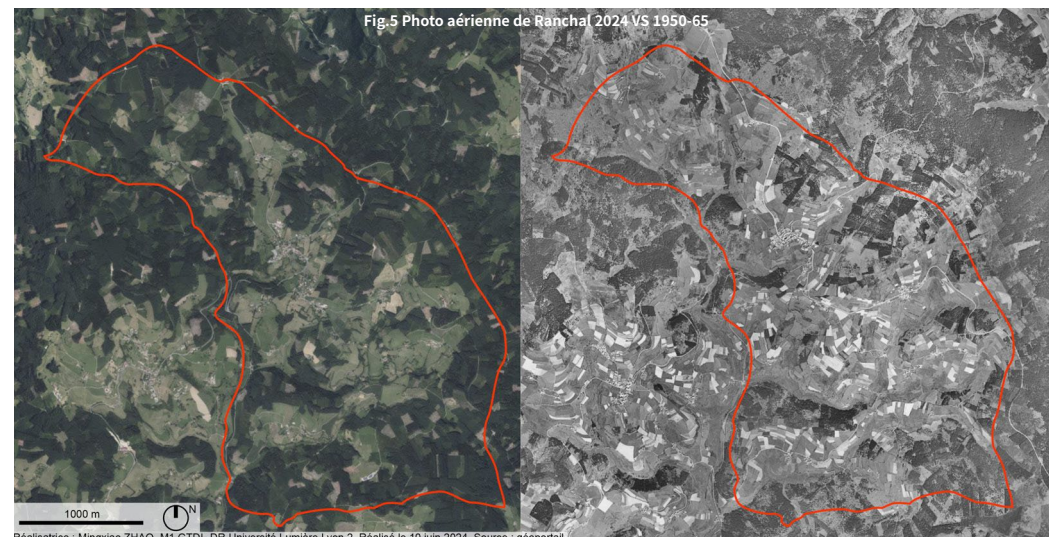
Ranchal se dresse sur un éperon, avec la vallée à l'ouest et un affluent du Reins lui apportant des paysages attrayants et des ressources en eau abondantes. Historiquement, Ranchal bénéficiait ses ressources en eau pour une pluriactivité agro-industriel. Selon les habitants anciens et les agriculteurs de Ranchal, il y a 50 ans, Ranchal comptait beaucoup plus de prairies et d'agriculteurs qu'aujourd'hui. Selon le PLU, le nombre de fermiers est passé de 32 dans les années 60-70 à seulement trois aujourd'hui.

¹ Mairie de Ranchal. « Plan Local d'Urbanisme », 2018. <<https://mairie-ranchal.fr/plu/>>. Consulté le 3 juin 2024.



La transformation des terres agricoles en forêts a débuté dans les années 1950, influencée par des facteurs climatiques, démographiques, économiques et technologiques. D'un côté, à cause de la faible rentabilité, les habitants ont petit à petit abandonné les terres agricoles (fig.5). D'un autre côté, la Seconde Guerre mondiale et les politiques forestières des années 1950, comme le Fonds Forestier National, ont également encouragé cette transition.

Ce qui pousse sur 1 hectare dans le monde lyonnais, il faut avoir 3 hectares à Ranchal. Donc il faut de plus grands terrains, plus d'argent, plus d'investissements, plus de boulot, et au bout d'un moment, ce n'est pas assez rentable. Donc, les agriculteurs étaient un peu dégoûtés par l'agriculture, du coup, il y en avait de moins en moins. Personne ne voulait venir à Ranchal, et puis dans les années 1945, il ne restait que 200 habitants. Et les terrains, on en fait quoi ? Les forêts se sont plantées, voilà. Ce n'était pas forcément une solution volontaire, parfois oui, parfois non, mais il n'y avait plus que ça à faire.

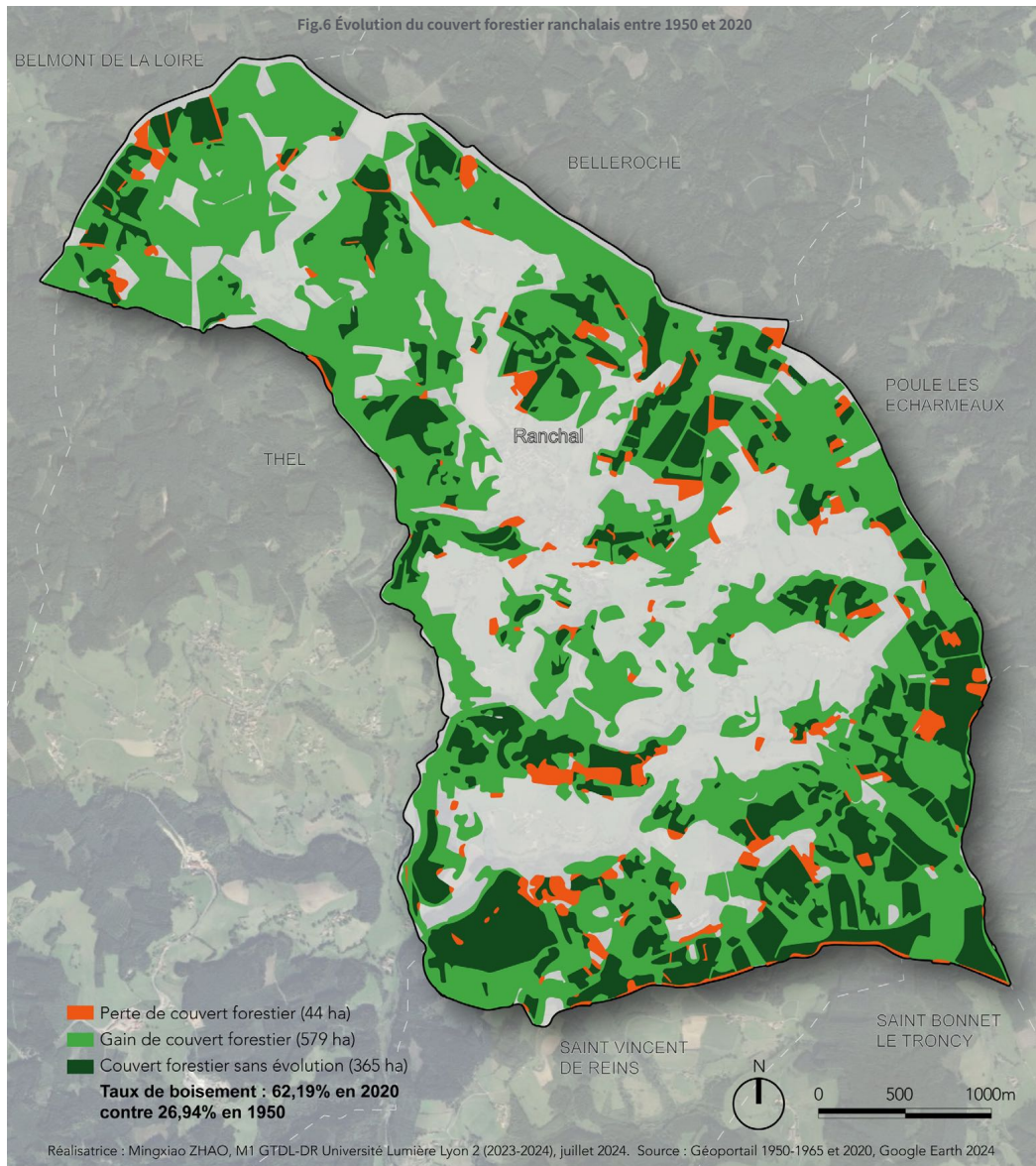


En 1982, tout s'est cassé. Enfin, ou moins 30% sont tombés par terre, et ces 30% sont plantés par douglas.

De 1987 à 2004, Ranchal était principalement couverte de sapins et d'épicéas. Les tempêtes de 1982 et 1999 ont conduit à une augmentation des plantations de Douglas, espèce résistante aux insectes et à croissance rapide. En 2023, les forêts de Ranchal sont majoritairement composées de Douglas. Le taux de boisement est passé de 27 % en 1950 à 62 % en 2020 (fig.6).

Le patrimoine, ancré dans un cadre spatial persistant et évoluant dans le temps, constitue un lien vital entre passé, présent et futur, et joue un rôle central dans la mémoire collective et l'identité locale. « *Le patrimoine est le lieu naturel et historique de genèse et d'affirmation des identités individuelles et collectives* »¹. Cette mémoire, dynamique et en constante évolution, est ancrée dans un cadre spatial persistant : « *la mémoire est la vie, toujours portée par des groupes vivants et à ce titre, elle est en évolution permanente* »². « *Il n'est point de mémoire collective qui ne se déroule sans un cadre spatial. Or l'espace est une réalité qui dure.* »³ À Ranchal, les forêts représentent un patrimoine crucial, témoin des mémoires collectives et personnelles. Elles symbolisent le passé et le présent de la communauté, constituant à la fois des souvenirs pour les visiteurs, un cadre de vie pour les néo-ruraux, et un héritage familial pour les indigènes. Le développement de Ranchal est désormais indissociable de ses forêts. Ces forêts illustrent l'évolution des systèmes naturels et sociaux, comme les transformations agricoles et les impacts des guerres, en mettant en évidence l'interaction entre l'homme et la nature. Considérées comme un anthroposystème, elles intègrent les terrains, les ressources naturelles et leurs divers usages, mettant en enjeu un rééquilibrage de la co-évolution à long terme du sylvosystème et socio-système.

1 AUDRERIE Dominique. Questions sur le patrimoine. Bordeaux, Confluences. 2004. p.52.
 2 NORA Pierre. « Entre mémoire et histoire », Nora P. (dir.) Les lieux de mémoire. Paris, Armand Colin. 2012. p.24-25.
 3 HALBWACHS. Maurice. La mémoire collective et l'espace. Paris, Les presses universitaires de France, 1967. p.209.



2.2 Un village en transformation



Ce qui est important pour l'histoire de Ranchal, c'est l'accueil. [...] On avait beaucoup de colonies de vacances, aujourd'hui il ne reste que le E.E.D.F., mais à l'époque, il y avait aussi 2 camps, qui accueillait des jeunes de Lyon ou de Villefranche pendant les vacances. Et il y a encore des gens qui s'en souviennent, parce que ça date beaucoup après la Seconde Guerre mondiale et dans les années 50. Donc, la vraie histoire de Ranchal, c'est qu'on accueillait beaucoup de gamins.

À l'époque, le village comptait environ 1000 habitants et possédait de nombreux commerces variés, contribuant à une atmosphère dynamique et animée.¹

La chapelle Notre-Dame-de-la-Rochette, construite en 1870 au sommet de la colline, était autrefois un repère emblématique dominant le village et les vallées voisines. À une époque où les forêts n'étaient pas aussi denses qu'aujourd'hui, elle était visible de partout, avait un lien très fort entre le village et la chapelle, servait même pour l'aviation, et était un lieu de pique-nique dominical fréquenté par des visiteurs venant de loin :



La madone servait même de repère pour l'aviation. À l'époque, il y avait moins de radars, la madone donc très blanche, de loin on le voyait très très bien, il y a une très jolie plateforme autour, et elle est relativement connue, les gens sont venus pour pique-niquer [...] Des gens à 50 bornes qui habitent entre Villefranche et Lyon, ils connaissaient Notre-Dame-de-la-Rochette.



Tu ne peux pas imaginer que dans le village tu vois la Madone, c'est magnifique tu vois, ça guide le regard, ça donne un charme au village ça la rend unique en fait. À l'époque, la Madone était connue, les gens venaient pique-niquer ! Et tous les dimanches, c'était plein de monde ! [...] J'étais à 100km héin, à Mâcon, à Lyon et tout ça, quand je disais : je suis de Ranchal, il y a plein de gens qui disaient : Ranchal, on connaît, on est allé à la Madone ! C'est...elle était tellement connue, que les gens de Mâcon ou de Lyon montaient, pour faire une promenade du dimanche, et pique-niquer à la Madone

Aujourd'hui, la vue sur la Madone est obscurcie par les forêts de douglas, à l'exception d'un versant récemment déboisé, et son charme n'est plus perceptible que sur les cartes postales anciennes.

II-3. Vision des habitants : la forêt, les paysages et N.D. en tant que piliers du patrimoine

3.1 Une nouvelle mémoire collective enracinée dans la forêt

Le respect pour la verdure de la commune forme une nouvelle mémoire pour une nouvelle génération ranchalaise notamment grâce à l'arrivée des néo-ruraux (fig.7). Deux habitants d'une ancienneté d'emménagement de plus de 15 ans se souviennent : « Je suis venue ici parce que j'aime beaucoup la forêt », « J'ai l'impression que ce sont des jeunes générations de Lyon qui viennent. Certains ont des résidences secondaires ici, d'autres viennent juste louer quelque chose pour un week-end pour être un peu au vert, pour se balader, pour le calme, pour s'en sortir de la ville. C'est ce que les gens cherchent ici à mon avis. »²

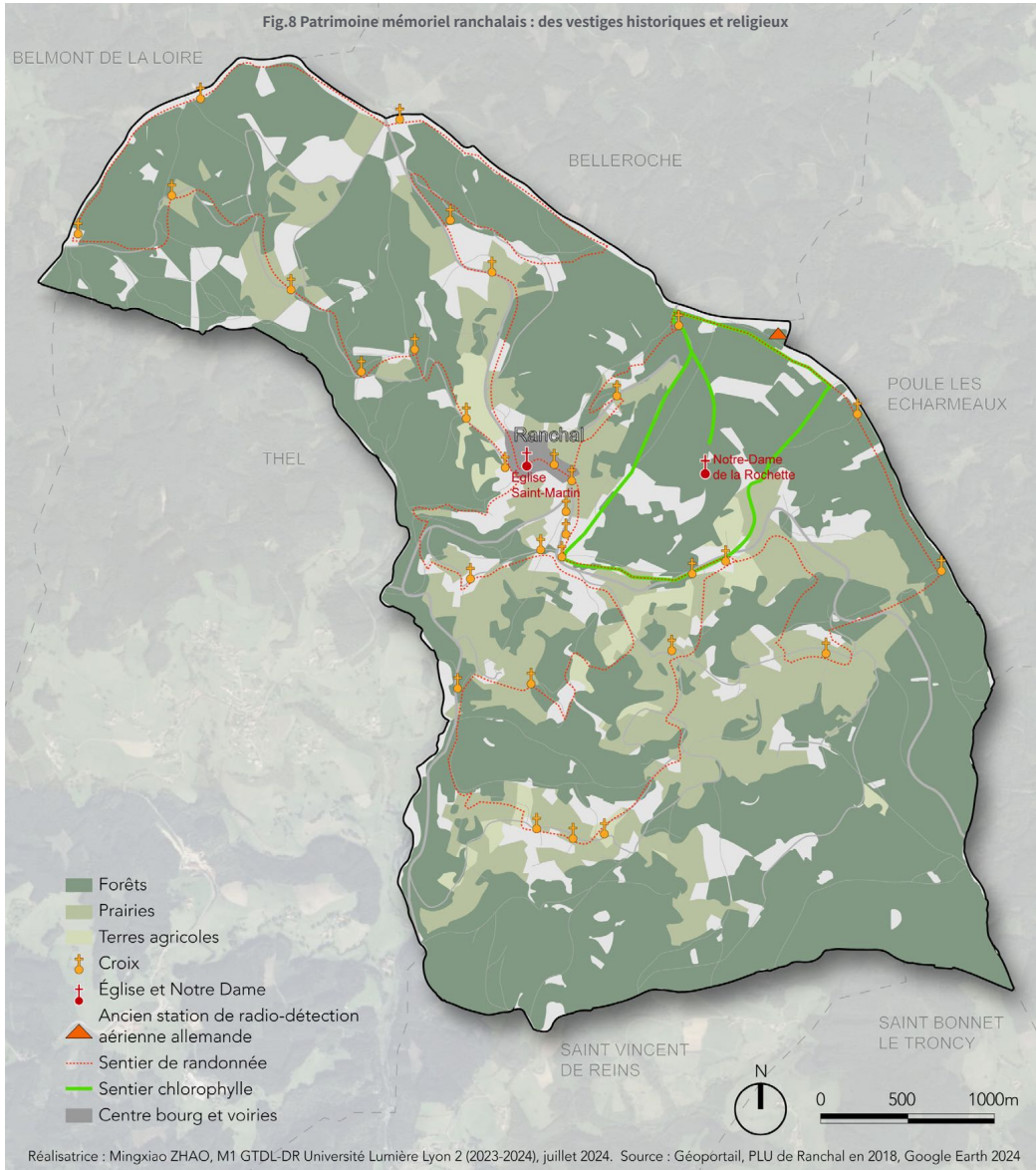
Fig.7 Les raisons de s'installer à Ranchal



Réalisatrice : Mingxiao ZHAO, M1 GTDL-DR Université Lumière Lyon 2 (2023-2024). Réalisé le 15 mai 2024. Source : entretiens et questionnaires auprès des habitants de Ranchal en 2023 et 2024.

¹ Œuvre collaborative du Comité de la Rochette. Ranchal d'hier à aujourd'hui. 2017.
² Extraits d'entretiens, habitants anciens, avril 2024.

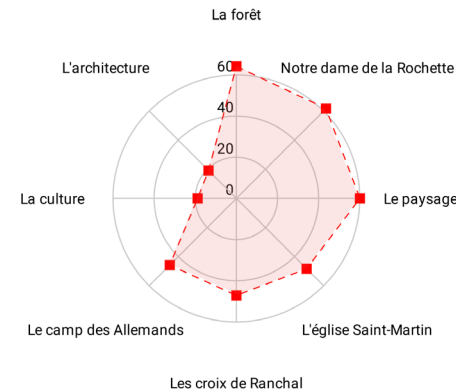
Fig.8 Patrimoine mémoriel ranchalais : des vestiges historiques et religieux



Pour certains habitants et visiteurs, c'est la forêt qui distingue Ranchal des autres communes rurales : « *Quand on nous a dit qu'on vient à Ranchal, et on pense directement à la forêt.* »¹ « *Dans notre petite commune, le patrimoine, ce sont les bois, les petits chemins de randonnée, et la mise en valeur du patrimoine touristique.* »² (cf. annexe 1). En analysant la fresque participative « Ranchal de mes souvenirs, d'aujourd'hui et en 2030 » d'une soirée habitante en 2023, j'ai observé qu'il existe des différences générationnelles dans la perception du patrimoine : si les habitants les plus anciens se rappellent surtout de la prospérité passée, les plus jeunes se concentrent sur le présent et l'avenir en dessinant les paysages et la forêt. N'est-ce pas là le changement de la mémoire collective et l'expression de la genèse des forêts en tant qu'un nouveau patrimoine ?

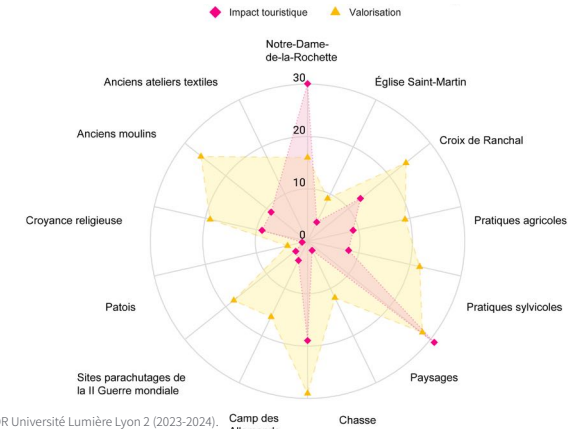
Malgré l'importance accordée à la forêt par la majorité des résidents, les opinions divergent. 92,75% des sondés ont défini la forêt comme le principal élément patrimonial (fig.9). Certains remettent en question sa valeur patrimoniale, la considérant trop récente. D'autres pensent que la forêt pourrait devenir un patrimoine si sa gestion évolue. Il existe également des inquiétudes quant à la fragilité et la privatisation de ce patrimoine forestier. (cf. annexe 2)

Fig.9 Ce qui fait patrimoine selon les habitants de Ranchal (69 répondants)



Réalisatrice : Mingxiao ZHAO, M1 GTDL-DR Université Lumière Lyon 2 (2023-2024). Réalisé le 25 mars 2024. Source : réponses au questionnaire en 2023 et en 2024.

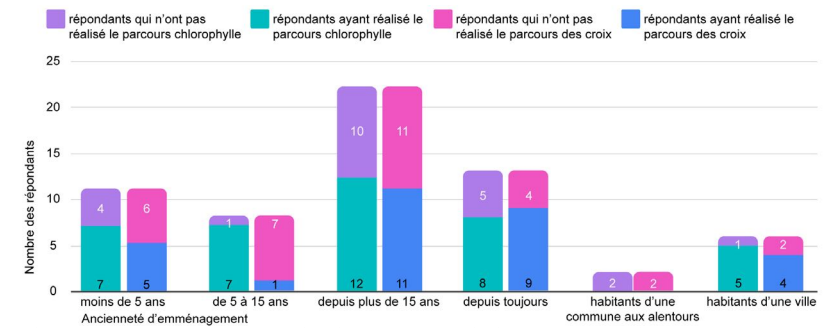
Fig.10 Ce qui a impact sur l'attractivité touristique de Ranchal et ce qui doit être valorisé (65 répondants)



3.2 Valorisations du patrimoine existantes dans les paysages forestiers

Selon un sondage, 32,6% des répondants estiment que les paysages influencent l'attractivité touristique et 29,5% pensent qu'ils doivent être valorisés (fig.10). La municipalité travaille à promouvoir ces paysages par des sentiers de randonnée, comme le sentier des croix et le sentier chlorophylle (fig.8). Cependant, ces initiatives reçoivent des critiques : le sentier chlorophylle est peu fréquenté et jugé sans impact majeur sur la perception du village. Et la marche des 35 croix, bien que symbolique, est méconnue ou peu attractive pour de nombreux habitants, en partie à cause du manque d'entretien et de l'intérêt limité pour le patrimoine religieux (fig.11-12, cf. annexe 3). La mairie continue de chercher à dynamiser Ranchal et à valoriser les sentiers de randonnée, avec des projets en cours pour améliorer la visibilité et l'état des croix.

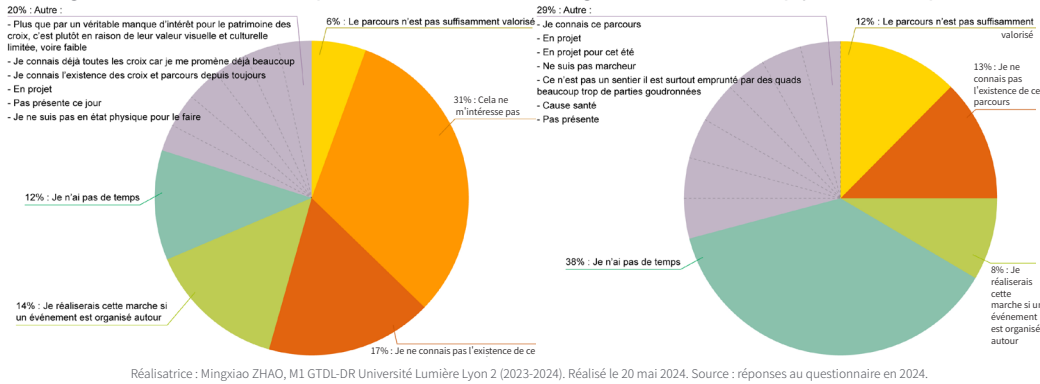
Fig.11 Réalisation du parcours de marche autour des croix et du sentier chlorophylle, selon l'ancienneté d'emménagement (62 répondants)



Réalisatrice : Mingxiao ZHAO, M1 GTDL-DR Université Lumière Lyon 2 (2023-2024). Réalisé le 20 mai 2024. Source : réponses au questionnaire en 2024.

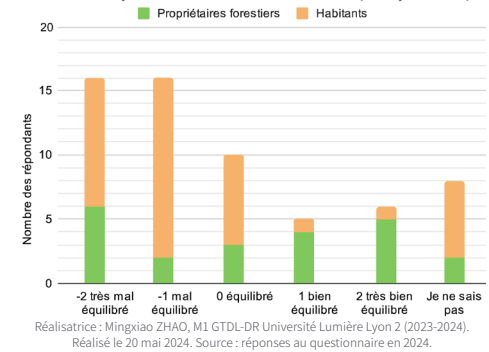
1 Extrait de micro-trottoire, groupe d'étudiants séjournèrent à l'E.E.D.F. de Ranchal, avril 2024.
2 Extrait d'entretien, habitant ancien de Ranchal, avril 2024.

Fig.12 Raisons de non-réalisation du parcours de marche autour des croix (gauche) et du sentier chlorophylle (droite) (23 répondants)



4.2 Attentes aux pratiques forestières éco-responsables

Fig.14 Évaluation de l'équilibre entre l'exploitation économique de la forêt et la préservation de l'environnement (63 répondants)



Les habitants de Ranchal regrettent les pratiques d'exploitation forestière qui endommagent le paysage, mais comprennent que les propriétaires forestiers agissent ainsi pour des raisons financières. La majorité des non-propriétaires pensent que l'équilibre entre exploitation économique et préservation de l'environnement est mal respecté, tandis que les propriétaires forestiers sont plus partagés (fig.14).

Les initiatives locales et la prise de conscience croissante montrent un désir de changement vers des pratiques forestières plus durables (cf. annexe.6), et la mairie visant à diversifier les essences forestières et à préserver la biodiversité en proposant de rejoindre l'Atlas de la Biodiversité Communale (A.B.C.). Malgré l'opposition initiale des agriculteurs, des habitants soutiennent cette initiative, voyant en elle un moyen d'informer et de préserver l'écosystème communal :

3.3 Notre-Dame-de-la-Rochette, un patrimoine vivant et vénéré

Notre-Dame-de-la-Rochette est un patrimoine vivant et vénéré de la commune, avec une forte participation des habitants à diverses activités religieuses, notamment une kermesse annuelle organisée par le Comité de la Rochette. Historiquement catholique, Ranchal a vu son esprit religieux décliner depuis le milieu du 20ème siècle. Malgré cela, le Comité de la Rochette entretient activement la chapelle et ses terrains avec l'aide des locaux, rendant le site voyant et attractif. De nombreux visiteurs, même de loin, visitent encore Notre-Dame-de-la-Rochette, bien que la connexion visuelle entre le village et la statue de la madone, autrefois représentée l'identité de la commune, ait disparu à cause de l'évolution des forêts. (cf. annexe 4)

II-4. La monoculture du douglas : une ombre sur la biodiversité et les sites historiques

4.1 Défis de l'exploitation forestière

Aujourd'hui, les forêts de Ranchal sont majoritairement constituées de pins Douglas, exploités par plantations en série et coupes à blanc et transmis en tant que biens familiaux de génération à génération. Ces pratiques ont commencé dans les années 1950-1960 et ont conduit à des coupes à blanc répétées. Ces méthodes rendent les paysages forestiers vulnérables et fragmentés, ayant des effets néfastes sur la biodiversité et l'environnement. Elles rendent les forêts vulnérables aux sécheresses, aux chaleurs estivales et aux ravageurs, et les sols s'acidifient et contribuent à la destruction de la planète (fig.13) (cf. annexe 5).

Fig.13 Effets néfastes des coupes à blanc : forêts discontinues, branches éparées et paysages dévastés



III-1. « Bernhardiner » : station de radio-détection aérienne allemande à Ranchal

1.1 Le radar et les opérations de guerre

Pendant la Seconde Guerre mondiale, le potentiel du radar est pleinement exploité et les batailles peuvent être déterminées par la capacité de détecter l'ennemi à l'avance. En particulier, l'Allemagne a développé un réseau de stations radar aériennes « Kammhuber » pour se défendre contre les attaques alliées, pour contrer les forces aériennes américaines basées en Afrique du Nord et en Italie du Sud, en utilisant les entreprises locales et la main-d'œuvre française pour construire les infrastructures nécessaires.

1.2 La construction d'une station radar à Ranchal

Située sur un point géo-stratégique pour la ligne radar « Kammhuber », la commune de Ranchal abrite une des anciennes stations de radio-détection nommée « Bernhardiner ». Construite pendant la Seconde Guerre mondiale pour accueillir deux radars Würzburg Riese, la station est le témoin d'une époque troublée et son influence sur la population locale pendant et après la guerre. À la fin de 1942, l'occupant allemand a choisi le Col des Écorbans de Ranchal pour son emplacement stratégique pour l'installation du radar allemand qui pouvait couvrir une zone d'un rayon de 30 kilomètres. La construction, débutée en 1943 et abandonnée en 1944, a laissé derrière elle des vestiges que les habitants ont longtemps appelés le « camp des Allemands ».

1.3 La relation entre les Allemands et les Ranchalais

« L'ambiance de guerre très particulière de l'époque a beaucoup manqué les Ranchalais. Le fait que ces militaires appartenant à l'armée de l'air allemande, étaient des hommes déjà âgés sans agressivité ont fait que ce site est un peu un sanctuaire local auquel on ne touche pas. »¹ Selon les recherches existantes, malgré la présence militaire, les Allemands n'ont pas perturbé la vie des locaux, ils faisaient leurs courses et fréquentant les cafés du village.

Après le départ des Allemands en juin 1944, les installations furent abandonnées et pillées par les habitants. Cependant, les infrastructures souterraines et certaines fondations sont restées intactes, préservant une part de ce passé dans des forêts denses et sont intégrés dans l'écosystème forestier.

III-2. Amnésie et résilience : le silence, l'oubli et les conflits après la Guerre

2.1 Oublis, incompréhensions et initiatives de recherches personnelles

Après la guerre, les habitants de Ranchal ont souhaité tourner la page, abandonnant les vestiges du camp allemand. La mémoire du camp s'est effacée, marquée par des non-dits et la volonté d'oublier un passé sombre. Certains anciens préféraient ne pas en parler, ce qui a contribué à l'oubli collectif du site. Malgré cela, des rumeurs persistantes et des incompréhensions sur le camp ont continué à circuler parmi les habitants. En 2004, exaspéré par ces rumeurs, un habitant ranchalais a pris l'initiative de créer le site internet Ranchal Village Vert pour rechercher et documenter l'histoire du village et notamment du camp allemand. Il a mené des entretiens avec des témoins, consulté des revues littéraires et visité des sites similaires pour enrichir ses recherches, qu'il a publiées sur son site internet.

2.2 Suppositions, désaccords et méfiance autour de l'histoire en circulation

Cependant, les opinions divergent quant à l'exactitude de l'histoire présentée sur le site Ranchal Village Vert. Cette diversité d'opinions met en lumière le manque de recherches approfondies et des difficultés de trouver davantage de témoignages. Des travaux historiques et des recherches dans les archives françaises et allemandes sont nécessaires pour clarifier les faits. La complexité des interprétations du passé montre que la vérité historique est souvent nuancée et basée sur des perceptions variées, comme le dit Schnelle : « Notre rapport au passé et aux bâtiments historiques est toujours fondé sur des interprétations. Celles-ci sont rarement simplement vraies ou fausses, car elles reposent sur des évaluations nuancées d'arguments, sur le pouvoir de persuasion de certaines propositions. »¹

2.3 Comparaison avec le Mémorial de Thel : le camp mérite-t-il une valorisation ?

L'arrivée des Allemands pendant la guerre a également influencé le village voisin Thel, où la résistance fut plus marquée avec des pertes humaines significatives. Thel a érigé un mémorial en 1946 pour honorer les résistants tombés, et y organise chaque année une cérémonie commémorative. Aujourd'hui, le Mémorial de Thel mène des activités pédagogiques pour transmettre l'histoire aux jeunes générations et un parcours patrimonial collaboré avec des associations lyonnaises renforcent cette démarche.

Malgré le camp à Ranchal représente un vestige unique de la ligne radar lors de la Seconde Guerre mondiale dans le Rhône, les habitants de Ranchal montrent peu de confiance quant à la valorisation historique du camp allemand, le comparant défavorablement au Mémorial de Thel en raison de l'absence de résilience et la nature technique du site.

III-3. Sous le couvert : socles enterrés et préservés sur les parcelles forestières privées

3.1 Végétation dense, protection silencieuse : vestiges du camp intégrés à l'écosystème forestier

Les forêts du site du « camp des Allemands » à Ranchal témoignent de l'histoire et de la transformation des terres. Depuis la fin de la guerre, les vestiges de cette base radar ont été bien préservés. Les structures restantes incluent des socles en béton, des réservoirs d'eau, une cheminée, et des installations souterraines, etc. Bien que la végétation environnante contribue à leur conservation en tant qu'un régulateur thermique, les vestiges se détériorent en l'absence de mesures de préservation, et certains sont vandalisés par des graffitis (fig.15-16).

Cependant, avec des chemins forestiers mal indiqués et envahis par la végétation, le site est difficile à localiser et à explorer. Les panneaux explicatifs installés récemment sont peu connus des habitants et visiteurs. Une meilleure signalisation et aménagements seraient nécessaires pour rendre le site plus accessible et compréhensible.



Photographie : Mingxiao ZHAO, M.LGTOL-DR Unité de la Tourbière Lyon 2 (2023-2024), Avril 2024.

3.2 Chercher une issue : tentative de valorisation du camp et gestion des forêts privées

La mairie de Ranchal a entrepris des efforts pour valoriser le camp en consultant le C.A.U.E. 69 et une paysagiste qui proposent de valoriser le site sous trois axes principaux : la mise en valeur du camp, la gestion de la forêt et la création de liens avec d'autres sites patrimoniaux. Pour le camp, il a été recommandé de faire un relevé topographique des vestiges, d'éclaircir certains arbres pour améliorer la visibilité et d'installer davantage de panneaux explicatifs. Pour la forêt, des modes de gestion favorisant la biodiversité ont été suggérés, ainsi que l'aménagement des terrains autour des radars et le long du sentier chlorophylle. Pour renforcer les liens patrimoniaux, il a été proposé de prolonger les sentiers et de gérer la circulation avec un mini parking.

Cependant, ces recommandations n'ont pas encore été mises en œuvre. Les parcelles forestières privées constituent une grande difficulté, car les propriétaires ont continué à replanter avec les essences habituelles malgré les réunions de sensibilisation. La sécurité des vestiges, menacée par les opérations de coupe et l'utilisation de machines lourdes, reste une préoccupation majeure.

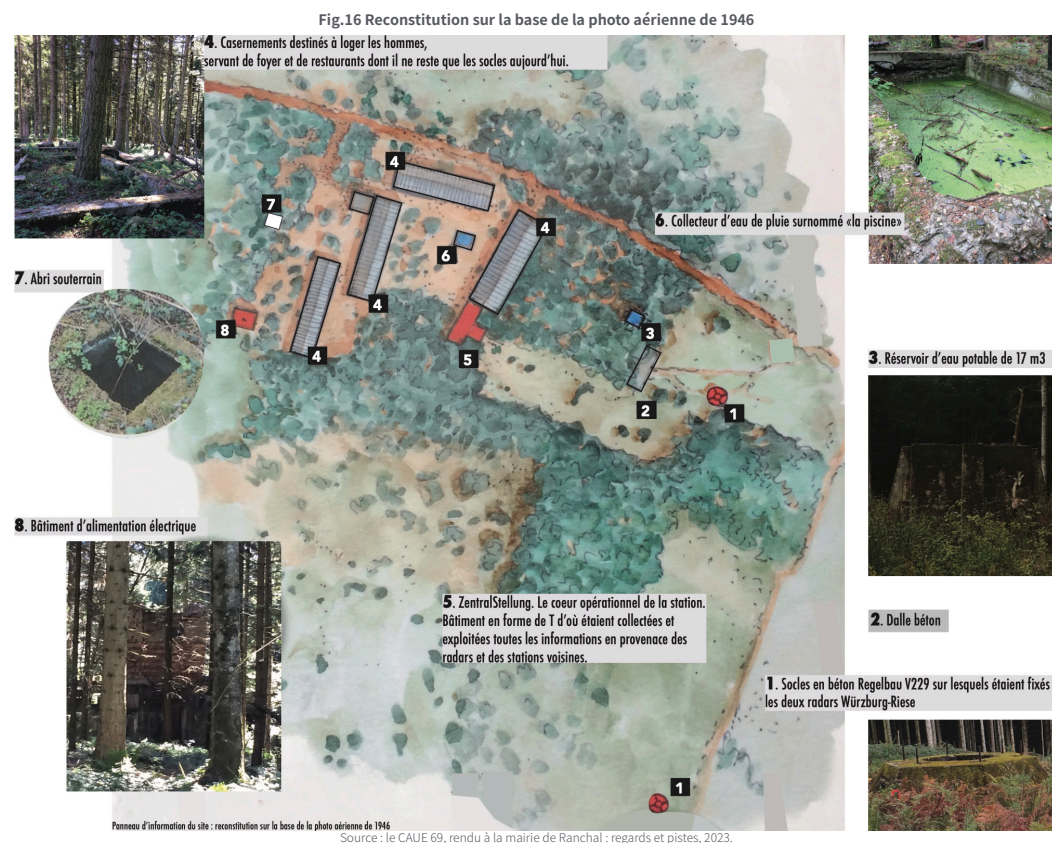


Fig.16 Reconstitution sur la base de la photo aérienne de 1946

4. Casernes destinées à loger les hommes, servant de foyer et de restaurants dont il ne reste que les socles aujourd'hui.

7. Abri souterrain

8. Bâtiment d'alimentation électrique

5. ZentralStellung. Le cœur opérationnel de la station. Bâtiment en forme de T d'où étaient collectées et exploitées toutes les informations en provenance des radars et des stations voisines.

3. Réservoir d'eau potable de 17 m3

2. Dalle béton

1. Socles en béton Regelbau V229 sur lesquels étaient fixés les deux radars Würzburg-Riese

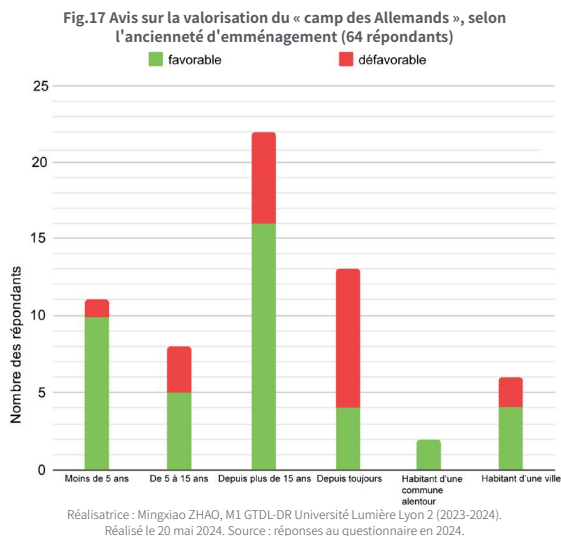
Panneau d'information du site : reconstitution sur la base de la photo aérienne de 1946

Source : le CAUE 69, rendu à la mairie de Ranchal : regards et pistes, 2023.

¹ SCHNELLE Dieter. « Les objets dans l' espace et dans le temps ». Conserver ou démolir ? Le patrimoine bâti à l' aune de l' éthique. Infolio, 2014. p.135.

3.3 Avis divergents des habitants : entre la mémoire, le réel et l'avenir

Selon les réponses au questionnaire, 42 répondants sont favorables à la valorisation patrimoniale contre 22 opposants. Les anciens habitants sont plus susceptibles de s'opposer à la valorisation (fig.17). Les arguments contre incluent la dépense publique, la gestion des propriétés privées, et la crainte d'éveiller des souvenirs douloureux (cf. annexe 7). En revanche, les partisans de la valorisation soulignent l'importance du devoir de mémoire et voient en ce site un potentiel touristique et éducatif (cf. annexe 8). Ils proposent des solutions modestes telles que l'installation de panneaux explicatifs, le nettoyage du site et l'amélioration de son accessibilité pour les randonneurs (cf. annexe 9). Malgré l'intérêt pour la mémoire historique, une enquête auprès des étudiants lyonnais montre un faible engouement pour visiter spécifiquement le camp, sauf dans le cadre de randonnées (cf. annexe 10).



En conclusion, la valorisation du camp des Allemands à Ranchal est un projet complexe et controversé. L'effort de valorisation du camp soulève ainsi des questions profondes sur la mémoire collective, l'identité locale, et les priorités de développement communal.

Le succès futur de la valorisation dépendra de la capacité à surmonter les divisions internes et à établir un dialogue inclusif avec toutes les parties prenantes, tout en intégrant cette histoire dans un projet plus large de mise en valeur du patrimoine de Ranchal dans un écosystème forestier plus équilibré.

IV. Perspectives d'action pour rééquilibrer la valorisation des patrimoines dans l'écosystème forestier à Ranchal

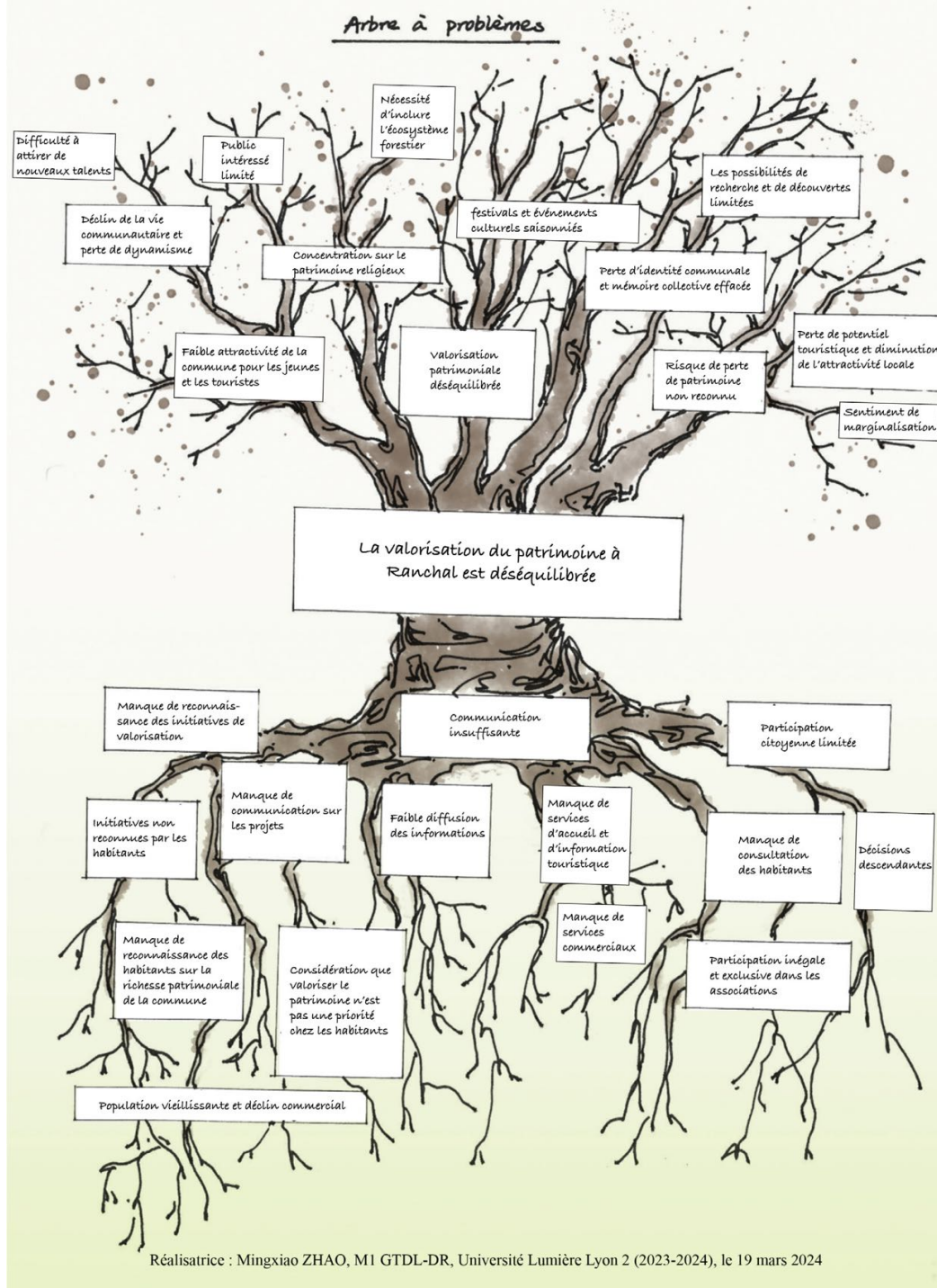
Après avoir analysé la richesse et la valorisation du patrimoine de Ranchal, nous pouvons identifier plusieurs problèmes majeurs nécessitant des solutions appropriées. Le premier problème est le manque de reconnaissance des efforts municipaux pour valoriser le patrimoine, ce qui donne aux habitants l'impression que le patrimoine culturel et historique n'est pas suffisamment valorisé.

Le deuxième problème est le manque de communication entre les habitants et la municipalité, ce qui empêche la participation citoyenne et la promotion du patrimoine local. Les initiatives de valorisation sont souvent décidées de manière descendante, sans consulter les habitants, ce qui crée un décalage entre leurs souhaits (comme la forêt et Notre-Dame-de-la-Rochette) et ceux de la municipalité (comme le camp des Allemands).

Le troisième problème concerne les défis économiques et démographiques, avec une population vieillissante et un déclin commercial, malgré le dynamisme des associations locales. Les habitants souhaitent améliorer l'attractivité du village par le développement touristique, mais craignent que cela n'attire trop de touristes.

Enfin, la valorisation des patrimoines existante et déséquilibrée constitue un problème central, où la solution de base se met en lumière. « Lorsque nous sélectionnons les biens et que nous nous les approprions, nous définissons ce qui a pour nous une valeur publique, les façons dont nous nous intégrons ou nous distinguons dans la société, et ce en quoi nous combinons la pragmatique et l'agréable »¹. Un projet qui incarne la mémoire collective, représentant le bien public et le patrimoine communal, doit respecter et répondre aux besoins de la population locale, en prenant en compte l'intérêt de la commune et des autres usagers potentiels. Car la réalisation du projet ne transforme le patrimoine qu'en un objet brillant, alors que la consommation patrimoniale, dont les formes d'appropriation et d'usage, le transforme en actions persistantes². Considérant que les habitants sont attachés au patrimoine forestier qui possède de nombreux éléments patrimoniaux dispersés dans les forêts, il est nécessaire de rééquilibrer la valorisation en incluant ces éléments dans son écosystème forestier. (fig.18-19)

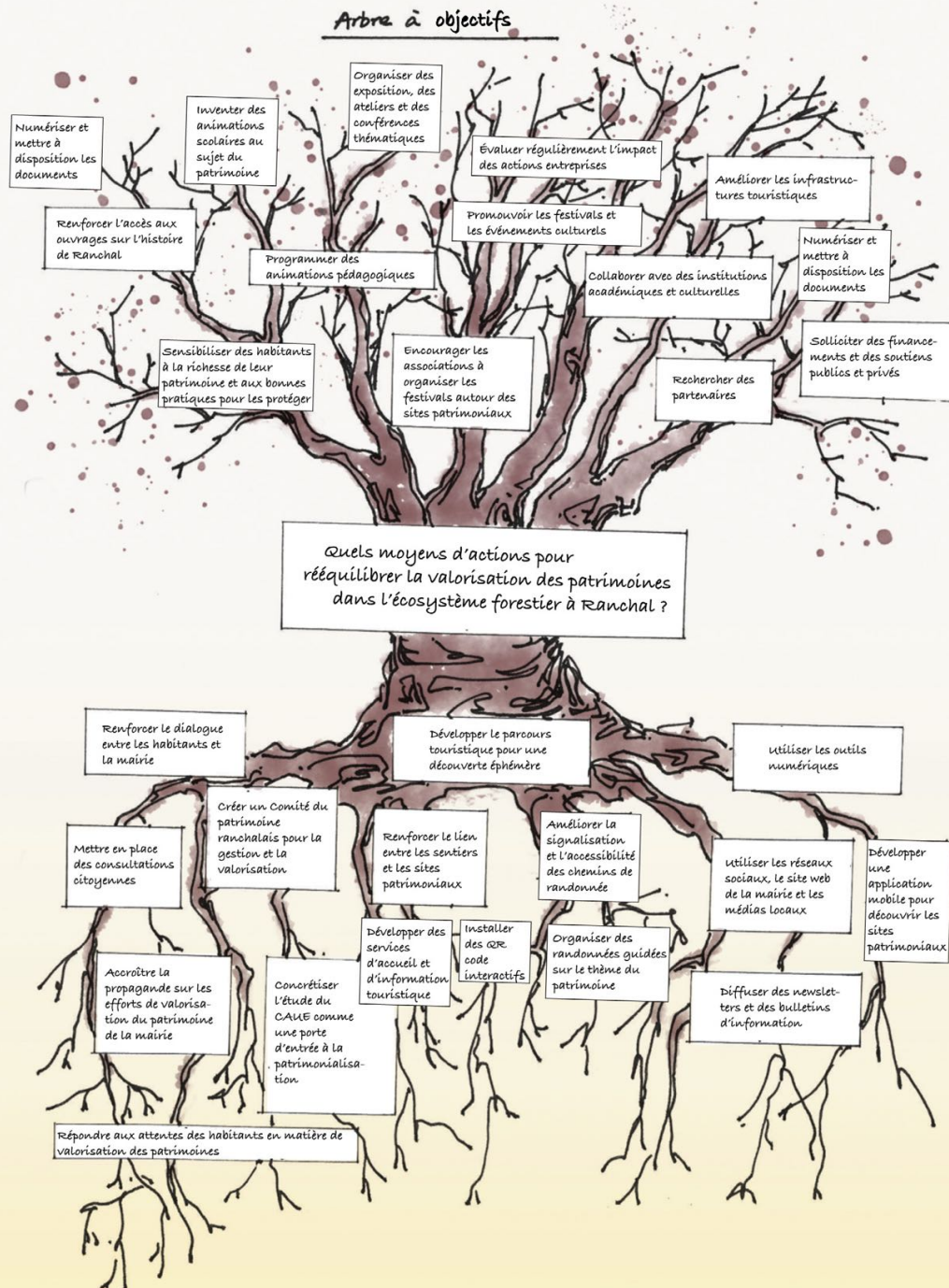
Fig.18 Arbre à problèmes : La valorisation des patrimoines à Ranchal déséquilibrée



¹ HERNANDEZ-RAMIREZ Macarena, RUIZ-BALLESTEROS Esteban, « La consommation du patrimoine : quand le marché et l'appropriation se mêlent. », Les confins du patrimoine, 2018, Québec, Presses de l'Université du Québec, p.67-90, page 88.

² Ibid.

Fig.19 Arbre à objectifs : Quels moyens d'actions pour rééquilibrer la valorisation des patrimoines dans l'écosystème forestier à Ranchal ?



Réalisatrice : Mingxiao ZHAO, M1 GTDL-DR, Université Lumière Lyon 2 (2023-2024), le 19 mars 2024

IV-1. Renforcer la gouvernance et la participation citoyenne

1.1 Renforcer le dialogue entre les habitants et la mairie

Lors de mon séjour à Ranchal, il est apparu que de nombreux habitants se sentent déconnectés des projets municipales de la valorisation du patrimoine. Par exemple, ils se demandent souvent la suite de l'étude du C.A.U.E. sur le camp allemand. Ce manque de communication a créé une méconnaissance générale des efforts de valorisation du patrimoine et des initiatives municipales.

Pour remédier à cela, il est crucial d'accroître la transparence et la sensibilisation des habitants aux actions de la mairie en renforçant le dialogue entre les habitants et la mairie. Nous pouvons le réaliser via deux actions principales : accroître la propagande sur les efforts de valorisation du patrimoine de la mairie et mettre en place des consultations citoyennes. Ces mesures aligneraient les actions de la mairie sur les avis des habitants et encourageraient les habitants à s'impliquer activement dans la préservation du patrimoine. (cf. action 1.1)

1.2 Nommer un chef de projet pour la valorisation du patrimoine et sa gestion

Pour assurer la durabilité et l'efficacité de ces initiatives, il est proposé de nommer un chef de projet, dont un Comité du patrimoine, pour la valorisation et la gestion du patrimoine. Ce comité pourrait également former des groupes de travail thématiques sur des sujets spécifiques comme la forêt ou le camp des Allemands, et collaborer avec les associations locales pour partager les ressources et organiser des événements. (cf. action 1.2)

IV-2. Éveiller des consciences via la sensibilisation et l'éducation patrimoniales

2.1 Sensibiliser les habitants et les alentours à la richesse du patrimoine ranchalais

Pour inciter les habitants à s'engager dans la valorisation du patrimoine, il est crucial de les sensibiliser à son importance. Les sondages révèlent que malgré les efforts de la municipalité pour valoriser le patrimoine culturel et raviver la mémoire collective, les résultats ne sont pas toujours perceptibles. Il est donc essentiel de favoriser la sensibilisation des acteurs locaux et leur participation à la valorisation du patrimoine.

Nous pouvons sensibiliser les habitants et les alentours en améliorant l'accessibilité des études et des ouvrages du patrimoine existants. Les recherches pour créer le sentier chlorophylle et les ouvrages comme Ranchal d'hier à aujourd'hui et Ranchal 1871-2021 sont des ressources précieuses qui doivent être davantage reconnues et diffusées. Ces ouvrages devraient être numérisés et mis en ligne sur le site de la mairie. Des exemplaires imprimés pourraient être placés dans le kiosque à livres de la place de la mairie, accompagnés d'affiches et de flyers pour encourager les habitants à une lecture gratuite.

Les nouveaux résidents, souvent peu informés sur le patrimoine local, dépendent actuellement de leur propre initiative pour en apprendre davantage. Bien que le site Ranchal Village Vert offre des informations utiles, il est important que la municipalité fournisse des brochures ou des dépliants aux nouveaux résidents dès leur arrivée. Cela les aidera à mieux comprendre et s'intégrer dans le village. Ces brochures devraient également être distribuées aux anciens résidents pour raviver leur mémoire collective, et également dans les communes voisines et les points de vente locaux pour accroître la notoriété de Ranchal et attirer davantage de visiteurs. (cf. action 2.1)

2.2 Promouvoir les bonnes pratiques pour la protection du patrimoine forestier

Les habitants de Ranchal considèrent leur forêt comme un patrimoine communal et souhaitent une transition vers des pratiques forestières plus respectueuses de l'environnement. Les réponses au questionnaire révèle que les répondants souhaitent que la municipalité encourage la diversification des essences forestières et mette en place des initiatives de sensibilisation pour une utilisation responsable des ressources forestières. L'objectif est de sensibiliser et d'éduquer la population sur la gestion durable des ressources forestières et la protection du patrimoine local.

Nous pouvons envisager deux actions principales : Promouvoir les ateliers interactifs, les expositions et les conférences et animer les animations scolaires, visant à accroître la conscience et la connaissance du patrimoine local, promouvoir les bonnes pratiques de gestion des forêts et impliquer la communauté dans des initiatives de préservation. Le but est d'éveiller les consciences à la protection du patrimoine de Ranchal, en impliquant toute la communauté dans une démarche éducative et participative. Ces actions permettront de développer des compétences chez les participants et de renforcer la fierté locale, tout en assurant la transmission des savoirs patrimoniaux aux générations futures. (cf. action 2.2)

2.3 Concrétiser l'étude du CAUE comme une porte d'entrée à la patrimonialisation

Un des enjeux de la valorisation du camp allemand dans son écosystème forestier est de se poser la question : On a commencé à planter des douglas pour des raisons économiques, mais cela détruit le patrimoine. Que pouvons-nous faire et comment le faire ? L'étude du C.A.U.E. souligne l'importance de valoriser le camp dans son contexte spatial et environnemental, intégrant la forêt environnante comme un élément essentiel de son histoire et de sa préservation.

Malheureusement, cette concrétisation nécessite des actions immédiates que la mairie n'a pas pu entreprendre à temps. Par conséquent, les propriétaires forestiers ont déjà coupé et replanté des douglas. Toutefois, il ne faut pas être pessimiste en attendant que les nouvelles forêts mûrissent, car « le principe est là : peut-être ne pouvons-nous plus le réaliser sur les parcelles du camp pour un bon moment, mais nous pouvons le faire ailleurs. Tout dépend de l'intérêt que la mairie met pour mobiliser les forestiers pour leur avenir. »¹ (cf. action 2.3)

IV-3. Promouvoir des séjours éphémères et des découvertes numériques

3.1 Renforcer le lien entre les sentiers et les sites patrimoniaux

En effet, les sentiers de Ranchal excluent certains sites patrimoniaux épars et ne croisent quasiment pas le parcours de marche autour des croix. Pour améliorer cela, nous pouvons créer des sous-sentiers thématiques (géographie, géologie, géopatrimoine, etc.) et améliorer l'entretien du sentier des croix. Consulter les habitants sur leurs itinéraires personnels pourrait aider à créer des sentiers plus appréciés et utilisés. De plus, ajouter des bancs le long des sentiers améliorerait leur accessibilité et le confort des marcheurs.

Ensuite, les panneaux actuels sont insuffisants et peu visibles, rendant les sentiers et les sites patrimoniaux difficiles à suivre. Il est nécessaire d'installer davantage de panneaux explicatifs de qualité et de renforcer la communication pour mieux guider les visiteurs et les habitants.

Enfin, l'amélioration des infrastructures touristiques, comme les hébergements et les commerces, est cruciale pour valoriser le patrimoine de Ranchal. Il est aussi important de développer des services d'accueil et d'information touristique, en augmentant la visibilité des informations touristiques dans des espaces publics comme les kiosques à livres et les panneaux d'affichage. (cf. action 3.1)

3.2 Encourager les associations à organiser des festivals autour des sites patrimoniaux

Ranchal possède les infrastructures nécessaires pour accueillir des visiteurs et il est important de créer un produit touristique attractif et de mobiliser les associations locales pour y parvenir. Par exemple, nous pouvons organiser des concerts annuels dans la chapelle avec le soutien du Comité de la Rochette et des associations culturelles locales. Nous pouvons également envisager de lier la kermesse, qui attire déjà de nombreux participants, à des visites de la chapelle Notre-Dame pour raviver les souvenirs des habitants. Des randonnées guidées thématiques organisées pourraient avoir plus de propagande pour attirer plus de participants.

Pour équilibrer les événements tout au long de l'année et compenser le caractère saisonnier des activités, il est recommandé de planifier des activités en plein air au printemps, en début d'été et en automne, et des conférences, expositions, ateliers thématiques ou autres animations en intérieur en été et hiver. En mobilisant les associations locales, Ranchal peut développer un produit touristique attractif et diversifié, capable de fidéliser les visiteurs et de créer des opportunités économiques pour la commune. (cf. action 3.2)

3.3 Utiliser l'internet pour favoriser des découvertes numériques

La mairie de Ranchal pourrait enrichir son site internet en réorganisant la rubrique « histoire » et en créant une nouvelle rubrique « patrimoine ». En intégrant des contenus tels que des ouvrages numérisés, des résultats de recherches patrimoniales, des textes explicatifs et des photos d'événements, le site pourrait devenir une véritable bibliothèque en ligne, facilitant l'accès à l'information historique et patrimoniale pour les habitants et les visiteurs.

L'introduction de QR codes interactifs sur les panneaux explicatifs des sites patrimoniaux pourrait également être mise en place. Ces QR codes permettent d'accéder à des informations détaillées en ligne et de recueillir des avis des visiteurs par le biais de questionnaires. Cette initiative offrirait une expérience plus riche aux usagers, tout en recueillant des retours pour mieux comprendre les profils des visiteurs et améliorer l'offre touristique.

Enfin, la numérisation et la modélisation 3D des sites patrimoniaux, comme le « camp des Allemands », permettraient de visualiser ces sites historiques virtuellement, sans nécessiter de grands aménagements physiques. Des QR codes installés sur place pourraient guider les visiteurs à travers ces rénovations virtuelles, rendant le patrimoine de Ranchal accessible à un public plus large et augmentant l'attractivité de la commune. (cf. action 3.3)

IV-4. Dynamiser des initiatives locales et partenariats

4.1 Rechercher des partenaires pour soutenir les initiatives locales

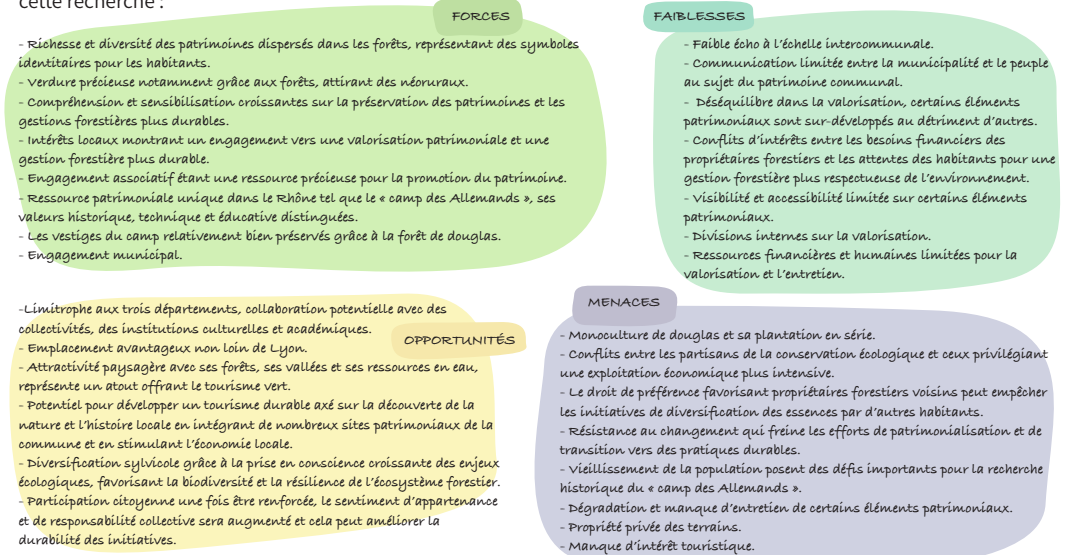
La diversité des partenaires peut garantir une collaboration multidimensionnelle, assurant ainsi la réussite de la valorisation du patrimoine. Pour Ranchal, les collectivités et les institutions culturelles sont des premiers partenaires à envisager. Par exemple, nous pouvons collaborer avec la C.O.R. en proposant un parcours pédestre de Ranchal au lac des sapins de Cubleze, avec des associations lyonnaises pour promouvoir des visites historiques et mémoriels d'une journée ou de coopérer avec la base militaire aérienne de Lyon pour illustrer l'évolution des techniques de surveillance aérienne, attirant écoles et amateurs. Des collaborations avec des guides touristiques particuliers et des associations actives dans le massif Beaujolais peuvent également enrichir l'offre touristique sur des thèmes diversifiés. Aussi, Ranchal peut solliciter des aides financières via des plateformes de crowdfunding comme Kocoriko ou Dartagnans, ou des associations comme Sylv'ACCTES pour valoriser les patrimoines ou diversifier les forêts. (cf. action 4.1)

4.2 Collaborer avec des institutions académiques

La mairie pourrait continuer à mener ses bonnes initiatives associatives en collaborant avec les institutions académiques. De telles collaborations apportent des perspectives nouvelles et des activités innovantes à la commune, suscitant des discussions régulières autour du patrimoine. Projets de land art, créations artistiques, et contributions en design graphique peuvent enrichir l'offre culturelle et sensibiliser les habitants à la protection du patrimoine. Les étudiants en architecture et en histoire peuvent mener des recherches patrimoniales et réaliser des rénovations virtuelles, augmentant la visibilité et l'attrait touristique de Ranchal. (cf. action 4.2)

V-Conclusion

Pour conclure, nous pouvons ainsi synthétiser les forces, faiblesses, opportunités et menaces identifiées à travers cette recherche :



Pour rééquilibrer la valorisation des patrimoines à Ranchal, il est crucial de renforcer les efforts de communication et de sensibilisation pour mieux informer les habitants et les visiteurs sur l'importance du patrimoine local et des projets en cours, à travers des événements culturels et éducatifs mais aussi l'utilisation des médias sociaux. Ensuite, il est pertinent de promouvoir la participation inclusive pour mieux comprendre et répondre aux attentes des habitants. Nous pouvons ainsi établir des plateformes de dialogue et de concertation où les différents acteurs locaux, y compris les citoyens, les associations et les autorités, peuvent collaborer pour définir les priorités et les actions à entreprendre. Finalement, nous pouvons mettre en place des mesures de gestion forestière durable qui prennent en compte la conservation de la biodiversité et l'adaptation aux changements climatiques. En adoptant une approche intégrée, Ranchal peut valoriser son patrimoine de manière durable, en collaborant avec différents acteurs et en équilibrant les intérêts socio-culturel, économique et mémoriel.

¹ Extrait d'entretien, une personne du cadre intellectuel supérieur, avril 2024.

Patrimoine ranchalais

Dans notre petite commune, le patrimoine, ce sont les bois, les petits chemins de randonnée, et la mise en valeur du patrimoine touristique. Les croix, on en trouve partout. Tous les villages ont des croix comme celles-là. Il ne faut pas dire que Ranchal se distingue des autres communes par ses croix ou par son église. En revanche, on peut dire que la Madone est un atout, c'est clair. Et maintenant, si le camp allemand est mis en valeur, il y a certainement des gens qui se diront : "Ah, on va à Ranchal, on pique-nique à la Madone, on visite le camp allemand". Cela peut constituer une visite culturelle d'une journée, un plus. Mais je pense que la Madone serait en premier, et le camp allemand en second, car il n'y a rien d'extraordinaire dans ce camp. Quand tu vas voir le camp allemand, tu ne fais pas "whaou".

Le patrimoine que l'on peut valoriser maintenant, c'est la forêt. La forêt, en ce moment, c'est un bon moyen d'expression ici. Il y a beaucoup d'espace pour les forêts, une place énorme pour les plantations, et c'est chouette. Il y a des endroits en France où il n'y a pas de place pour la forêt, mais ici, elle est très dominante, il y a plus de forêt que d'autres choses.

JE PENSE QUE TU SAIS BEAUCOUP PLUS OÙ TU VAS, QUAND TU SAIS D'OÙ TU VIENS, ET QU'EST-CE QUI S'EST PASSÉ ET TOUT ÇA. DONC POUR MOI C'EST IMPORTANT DE TRANSMETTRE, ET D'ACCOMPAGNER, ET DE SE RAPPELER.

Je pense qu'en termes de valorisation du patrimoine, il faut valoriser les forêts, ces prairies, et aussi certaines espèces végétales intéressantes, les zones humides, les petits réseaux écologiques. Il y a du patrimoine naturel qui mérite d'être mis en valeur. C'est intéressant. C'est ce qui nous plaît ici, c'est ce que les gens apprécient quand des amis viennent nous rendre visite : ils aiment le calme, la nature.

Si on ne fait rien, on n'aura pas grand-chose : la forêt, les sentiers, la Rochette, etc. Si on ne valorise pas tout ça... Aujourd'hui, la valorisation peut attirer des entreprises, enfin, plutôt des artisans, et faire venir des gens qui travaillent ou habitent à Ranchal. En fait, on n'a pas le choix. Il faut faire connaître la commune, pour moi, c'est un passage obligé.

EN CE QUI CONCERNE LE PATRIMOINE BÂTI, IL Y A L'ÉGLISE SAINT-MARTIN, LA ROCHETTE, LE CAMP DES ALLEMANDS, ET LE CHEMIN DES CROIX, DONT VOUS AVEZ PEUT-ÊTRE MOINS ENTENDU PARLER.

En ce qui concerne le patrimoine, je vais parler du patrimoine matériel, notamment religieux, à travers les croix de mission, les bâtiments, et pas seulement la Madone. Il y a aussi d'autres éléments extraordinaires, comme le camp des Allemands. Pour moi, tout cela fait partie du patrimoine.

Est-ce que le paysage, la forêt, et Notre-Dame représentent le patrimoine de la commune ? Actuellement, on peut dire oui. Au cours des 10, 20, voire 15 années précédentes, c'est ce qu'on voyait le plus. Cependant, je ne suis pas sûr qu'il y a 100 ans, le paysage ressemblait à ça. Ici, je pense qu'il y avait beaucoup de prairies, beaucoup plus de mouvements, beaucoup plus de gens, plus de vie dans toutes les vallées. C'était probablement plus industriel à l'époque. Il y avait de nombreuses petites usines, des manufactures textiles, utilisant la force de l'eau pour faire tourner des roues.

Patrimoine forestier

LE PATRIMOINE FORESTIER EST FRAGILE

TOUT CE QUI EST PATRIMOINE NATUREL Y COMPRIS FORESTIER, IL EST PRIVÉ. [...] CE PATRIMOINE EN PARTICULIER FORESTIER, C'EST DU PATRIMOINE, MAIS EN UNE JOURNÉE, IL PEUT ÊTRE RASÉ PAR LA COUPE

Il y a 60 ans, la forêt c'était un livret de caisse d'épargne, et c'est pour ça qu'on est resté dans ce domaine de vouloir de la forêt et essayait de la conserver

Les forêts de Ranchal sont un patrimoine si on arrive à diversifier, si ça arrive à changer le curseur de 100% douglas, si on change le mode de gestion.

Le patrimoine qu'on peut valoriser maintenant, c'est la forêt [...] Il y a des endroits en France où il n'y a pas de place pour la forêt, et ici, il y a des places très dominantes, il y a plus de forêt que d'autres choses.

La forêt est un patrimoine. C'est important d'avoir ces terrains et des propriétaires de petites parcelles pour l'esprit financier, mais aussi pour surveiller et assurer qu'on ne fait pas n'importe quoi avec la forêt ranchalaise.

Dans notre petite commune, le patrimoine c'est les bois [...] Enfin, à partir de tout moment, c'est un patrimoine des propriétaires, c'est un patrimoine qui va se transmettre à ses enfants, à ces petits enfants.

La forêt est un patrimoine parce que c'est ce que les gens ont construit, et puis il faut quand même avoir de la verdure. Maintenant avec la température qui se réchauffe, si on laissait tout ça, on aurait un désert, tandis que les sapins conservent quand même un peu de fraîcheur. Donc c'est pour ça qu'il faut quand même qu'on conserve la forêt, pour la fraîcheur des habitants

Notre seule chose qu'on a vraiment à mettre en valeur, c'est notre paysage, et notre côté vert. On a un paysage qui est agréable, qui est joli, il faut le faire connaître, il faut le faire savoir, mais en même temps, il faut le mettre en valeur.

Le fait que la forêt est devenue patrimoine est un peu paradoxal, parce que la forêt, ça fait 50 ans ou 60 ans, c'est un paysage très récent. Peut-être que c'est lié à la nature, il y a toute la symbolique de la nature, du coup les gens s'approprient ça comme un patrimoine. Et puis on a peut-être oublié qu'il y a des néo-ruraux qui se sont habitués à voir ces paysages comme tels.

POUR ÊTRE UN PEU AU VERT, POUR SE BALADER, POUR LE CALME, POUR S'EN SORTIR DE LA VILLE, C'EST CE QUE LES GENS CHERCHENT ICI À MON AVIS.

J'aurais le regret, si une forêt sur le territoire avait une valeur patrimoniale, c'est-à-dire une forêt qui est là depuis longtemps, et qui est gérée depuis longtemps, voilà. Donc, la forêt peut être aussi un patrimoine. Mais par contre, je ne suis pas sûr qu'à Ranchal il y ait ce type de forêt. Je ne crois pas que la forêt ici ait vraiment une dimension patrimoniale, oui par son instinct paysager, et puis ce qui procède par le tourisme vert, mais je ne suis pas sûr s'il y ait vraiment une valeur patrimoniale dans la forêt aujourd'hui à Ranchal.

J'étais hyper content de voir ici, c'est de très beaux paysages avec des forêts de douglas, ça reste de très belles vallées, y'a beaucoup d'eau, y'a de belles prairies donc... ça reste très préservé comparé à d'autres endroits.

Ce que je trouve jolie et patrimoniale dans la forêt, c'est un peu la diversité, c'est qu'on a de différents d'arbres, de différents essences, et que tout ne soit pas fermé, qu'on a des prairies au milieu, des clairières, des feuillus, des résines.

JE SUIS VENUE ICI PARCE QUE J'AIME BEAUCOUP LA FORÊT

Enfin, pour les propriétaires, c'est un revenu [...] Pour eux, à partir de tout moment, c'est un patrimoine des propriétaires, c'est un patrimoine qui va se transmettre à leurs enfants, à leurs petits-enfants.

Sentiers, rando, croix

Le sentier chlorophylle n'est pas le meilleur sentier de Ranchal, mais il mérite d'exister

Le sentier chlorophylle n'a pas attiré beaucoup de monde. C'est bien, c'est positif, mais ça n'a pas changé la perception du village

Il y a une mise en valeur des sentiers de randonnée à faire, pour que les gens, quand ils vont dedans, s'intéressent un petit peu plus

J'ai apprécié le sentier chlorophylle. Je pense qu'il pourrait être dupliqué

On est connu comme un bel endroit pour marcher, donc il y en a des randonneurs qui viennent ici. Mais ils se mettent à la place de... Aujourd'hui, il n'y a pas besoin de sentier ni des panneaux, tout est sur internet. De plus, les croix ne sont pas du tout entretenues

LES GENS S'OCCUPENT BIEN DE LA FORÊT, MAIS PAS DU PATRIMOINE DES CROIX

Les croix, en général, elles font partie des parcelles privées, mais elles sont souvent au bord des chemins, et souvent aux intersections. Mais le fait qu'elles soient sur les parcelles privées, c'est pas gênant, si un jour il y avait des budgets pour les entretenir ou les refaire, tout le monde dirait oui.

Ce sont le paysage est les sentiers de randonnée qui représentent le patrimoine de Ranchal

C'est assez curieux mais les croix n'ont pas d'entretien spécifique, c'est souvent les voisins qui font l'entretien, mais rarement les propriétaires

Malheureusement, les croix ne sont pas entretenues et puis, petit à petit, elles vont disparaître, puisque ce sont les pierres et ça s'use, il y en a qui sont prises dans la végétation... et les inscriptions disparaissent...

Le hameau des Rouselles, ils ont refait une croix. Tous les voisins étaient regroupés, il y avait un charpentier qui a fait la croix, et puis un maçon a fait le socle... Ils ont fait une jolie croix, c'est une initiative sur un hameau

LE CIRCUIT DES CROIX A UNE FONCTION TOURISTIQUE, MAIS FINALEMENT... C'EST PEU ENTRETENUE ET PUIS ÇA SUICIDE

LE SENTIER DES CROIX RESTE UNE BALADE QUI PUISSE ÊTRE MISE EN VALEUR

Le patrimoine des croix, c'est de servir pour nous de valoriser des sentiers de randonnée, faire connaître...

Les fameuses croix, curieusement, non seulement les gens n'en parlent pas, mais ils ne se battent pas non plus pour les entretenir

Il y a d'autres chemins qui sont peut-être plus intéressants que celui des croix, quand on va sur les crêtes et tout, on a envie de faire ça plutôt que de faire le tour des croix.

Il y a quand même pas mal de promeneurs qui viennent, il y en a certains qui sont sur le chemin de Saint-Jacques de Compostelle. [...] Peut-être on peut faire le lien avec les croix, avec des petits mots...

Les croix ont un sens social, c'est une identité, elles sont dans différents hameaux.

J'avoue que je ne connais pas beaucoup les croix du village, je ne me suis pas beaucoup promenée.



N.D. de la Rochette

JE L'AIME BIEN CE MONUMENT, JE PENSE QU'IL Y A BEAUCOUP D'HISTOIRES LÀ-HAUT

ND est en haut, sur un promontoire, à l'époque, elle se voit de très très loin...

Revoir la madone, c'est plus un souhait... Si ça se faisait, ça serait bien [...] On pouvait faire un sentier qui serait un peu plus attractif que celui qui existe

Maintenir la madone coûte cher, et ça se fait par les privés, pas par la commune

C'EST VRAI QUE NOTRE-DAME EST UN TRÈS TRÈS JOLI LIEU

Autrefois, on voyait la madone parce qu'il y avait beaucoup de fermes et de prairies. Maintenant, à cause des arbres, on ne voit plus la madone. Mais dans les années qui viennent, ça va changer parce que les propriétaires coupent, donc à nouveau ça se remettra.

La statue de la madone n'est pas particulièrement jolie. Mais ce n'est pas l'édifice en lui-même qui faisait cette gloire et la gloire du village, c'est vraiment la vue qu'on avait sur la Madone et celle de la Madone vers le village. Et ça, les arbres ont poussé, et ça a tout gâché

Là-haut est un bel endroit, le bâtiment est joli, c'est un recueillement et on sent qu'il y a de belle énergie autour

C'est un lieu d'accueil, c'est un lieu détente, c'est un lieu de pique-niquer

La madone, je ne sais pas s'il aurait mieux valu de revoir... Qu'est-ce que ça apporterait à part de la beauté du site ? Oui, c'est la mémoire mais... on sait où on est, donc qu'est-ce qu'on a besoin de la voir pour l'avoir en tête ? Je ne crois pas que ça apporterait quelque chose qu'elle soit vraiment visible partout

L'église (du centre-bourg) comme ça, il y en a dans tous les villages, donc, pour moi, ce n'est pas un patrimoine. [...] Ce n'est pas vraiment la mémoire du village, c'est ce qui était connu de très loin, c'était la statue de la madone. Pour moi, l'élément principal du patrimoine du village, c'est la madone, sans hésiter.

La madone servait même de repère pour l'aviation. À l'époque, il y avait moins de radars, Notre-Dame donc très blanche, de loin on la voyait très très bien, il y a une très jolie plateforme autour, et elle est relativement connue. Les gens venaient pour pique-niquer

Cela fait déjà au moins 6 ou 7 ans qu'on entretient l'espace vert qui est là-haut avec nos engins. On a un intérêt citoyen. On a une partie rémunérée et puis on fait des petites actions bénévoles parce qu'on se dit que chacun doit mettre sa pierre à l'édifice

Avant, il y avait une procession partait de l'église du centre-bourg jusqu'à Notre-Dame-de-la-Rochette. Maintenant, elle est plus courte : du début du sentier jusqu'aux bois autour de la chapelle, soit seulement 300m

Je pense que le fait qu'on voie la madone partout peut apporter quelque chose, parce qu'il y a des gens qui passent et qui ne savent même pas qu'elle existe.

La vue de la madone, ça guide le regard, ça donne un charme au village, ça la rend unique

La madone était tellement connue, que les gens de Mâcon ou de Lyon montaient, pour faire une promenade du dimanche et pique-niquer

À l'époque, la Madone était connue, les gens venaient pique-niquer ! Et tous les dimanches, c'était plein de monde ! Maintenant, plus personne

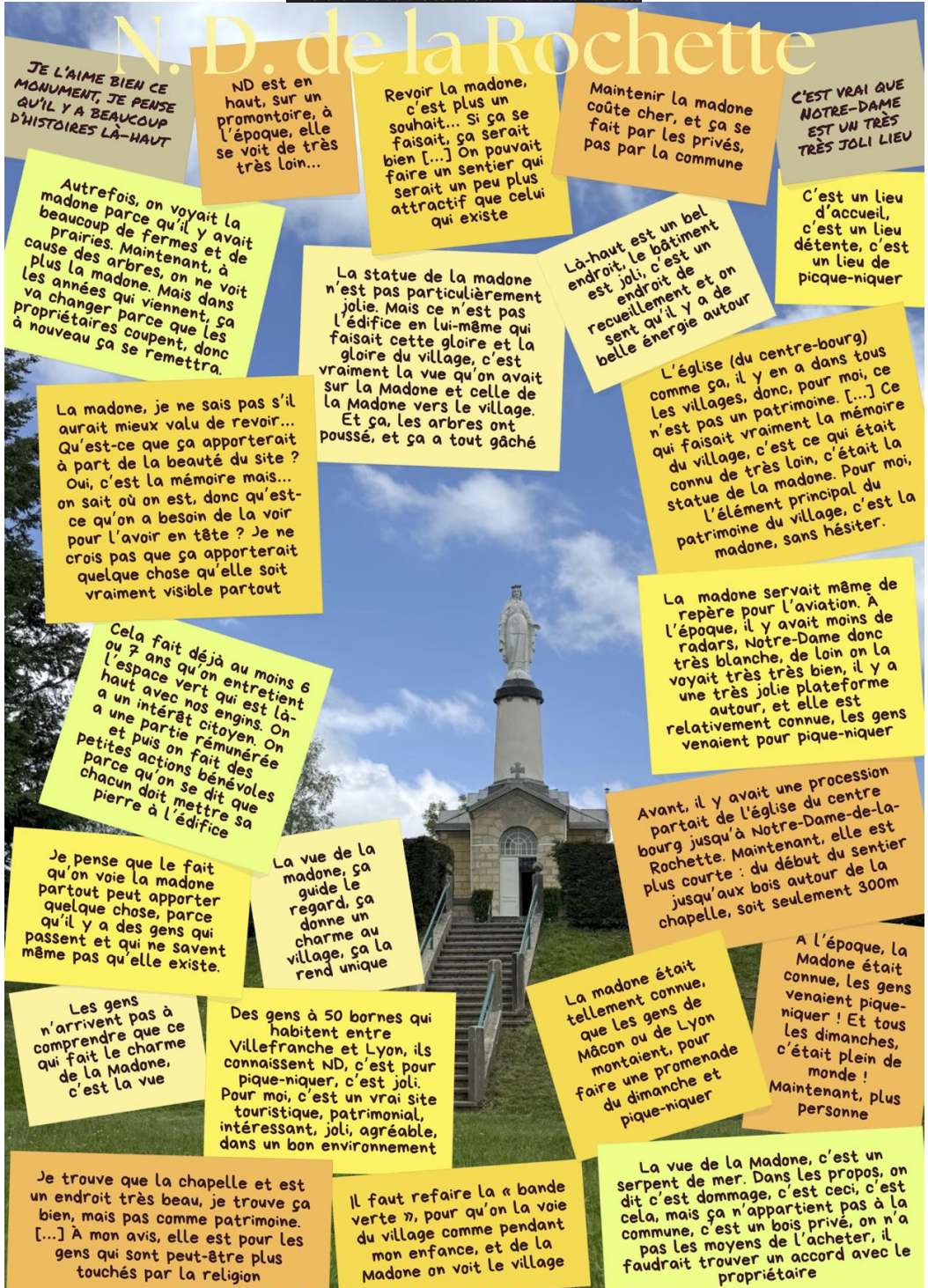
Les gens n'arrivent pas à comprendre que ce qui fait le charme de la Madone, c'est la vue

Des gens à 50 bornes qui habitent entre Villefranche et Lyon, ils connaissent ND, c'est pour pique-niquer, c'est joli. Pour moi, c'est un vrai site touristique, patrimonial, intéressant, joli, agréable, dans un bon environnement

Je trouve que la chapelle et est un endroit très beau, je trouve ça bien, mais pas comme patrimoine. [...] À mon avis, elle est pour les gens qui sont peut-être plus touchés par la religion

Il faut refaire la « bande verte », pour qu'on la voie du village comme pendant mon enfance, et de la Madone on voit le village

La vue de la Madone, c'est un serpent de mer. Dans les propos, on dit c'est dommage, c'est ceci, c'est cela, mais ça n'appartient pas à la commune, c'est un bois privé, on n'a pas les moyens de l'acheter, il faudrait trouver un accord avec le propriétaire



Coupe à blanc

Si on avait un peu de civilité pour couper ces douglas, ça serait bien

La coupe rase est le seul mode de gestion possible pour ceux qui possèdent vraiment de la forêt et qui veulent avoir un peu de revenu. On peut essayer d'autres méthodes exceptionnellement, mais la gestion actuelle, vu ce qui est planté et replanté, ne peut guérir que par la coupe rase, je pense. C'est très compliqué de faire autrement

La coupe rase, c'est très, très inquiétant. Je ne suis pas contre les coupes rases; ce que je critique, c'est le manque de compréhension, le manque de respect pour les autres et pour l'environnement dans lequel on vit. On doit tous apprendre à vivre ensemble, même si tous les jours il faut gagner de l'argent. Je pense qu'on peut aussi y mettre du cœur et de l'esprit, se dire qu'on peut couper, mais pas n'importe quand, par exemple, pas pendant la période où un oiseau rare niche. C'est possible

La coupe à blanc est néfaste, parce qu'on ne laisse pas les sapins arriver à maturité, on les prend quand ils ont une certaine rentabilité

La déforestation ne fait plus de paysage. Un jour quand on passait, il y avait une petite voie là qui était bien belle, et deux jours plus tard quand on passait, il n'y avait plus rien, cela nous a surpris.

Pour moi, la façon dont ils travaillent dans la forêt, c'est du massacre. Quand ils arrivent, ils coupent tout. Je n'ai jamais travaillé dans des conditions comme ça. Avant, on travaillait avec de petits matériels, la forêt était gérée, on l'entretenait. Aujourd'hui, ils coupent tout... C'est sûr que leur méthode est du massacre. Le travail a peut-être changé, maintenant ils utilisent du gros matériel, avant on n'avait pas ce type d'équipement

Tout ce qui est patrimoine naturel, y compris forestier, est privé. [...] Ce patrimoine forestier peut être rasé en une journée par une coupe à blanc.

C'EST COUPER POUR COUPER, POUR UN RAPPORT FINANCIER...

Mon père était exploitant forestier et il ne faisait jamais de coupe rase, parce que ce n'était pas comme ça quand il était élevé. Mais il passait énormément de temps dans la forêt et c'était son métier. Moi, ce n'est pas mon métier et on fait ce qu'on peut, c'est-à-dire exploiter la forêt à travers des sociétés forestières, qui ne travaillent quasiment qu'en coupe à blanc pour des raisons à la fois techniques et économiques. Et donc, j'aimerais bien ne pas le faire, mais si on veut que ça ait un petit peu de rapport économique, ce n'est pas beaucoup, par rapport aux investissements et aux risques qu'on a, la coupe à blanc est le seul mode de gestion qu'on peut faire.

Il y a des subventions pour replanter la forêt, donc aujourd'hui, on coupe aussi les jeunes arbres

Ce sont les acheteurs de bois qui possèdent ces machines et qui conseillent à tous les propriétaires de faire des coupes rases, en mettant en avant l'aspect financier. Pour le côté esthétique, oui, c'est dommage. Mais on ne peut pas lutter contre ça, on ne peut pas privilégier l'esthétique face à la rentabilité financière, c'est impossible. Il faut comprendre les propriétaires forestiers et les exploitants qui veulent rentabiliser leurs engins

Ce que je trouve triste dans les douglas et dans les gens, dans leur manière de faire, c'est qu'ils n'enlèvent pas les douglas. Et ça va être pour les générations futures. En fait, je trouve que c'est un cadeau empoisonné. Parce que dans trente ans, tu couperas ton bois, tu auras de l'argent, mais tu auras aussi détruit la planète. Donc, je te donne donc la destruction de la planète en main: tiens, regarde, qu'est-ce que tu auras à faire?

Diversifier les forêts

J'ai replanté des mélèzes parce que dans mon idée, le mélèze est plus sain et pur que le douglas en tant que charpentier. Maintenant, on ne sait pas ce qu'il faut planter.

Personne ne veut rien lâcher, c'est très compliqué. Dans les lois, il y a un droit de voisinage. Tous les voisins sont prioritaires sur l'achat de la vente. On ne voit même pas l'annonce quoi, il faut vraiment questionner tout le monde, voilà. Il y a 2 ou 3 personnes qui arrivent et petit à petit achètent des bouts de terrain et plantent autre chose différemment, mais ce n'est pas forcément si facile que ça pour n'importe qui

À ma connaissance, la commune n'a pas de politique pour mobiliser les gens à diversifier la forêt. Il faut avoir la compétence pour l'engager, et il faut connaître bien nos sols, les essences qu'on pourrait éventuellement mettre. Est-ce qu'à la mairie, il y a déjà des gens qui ont cette compétence? Je ne sais pas, je ne crois pas

LA MAIRIE PEUT CONSEILLER MAIS LES PROPRIÉTAIRES, FONT CE QU'ILS VEULENT

On a planté des forêts magnifiques et ça fait à peu près une dizaine d'années. On a fait la monoculture pin laricio, mélange différentes espèces et repris une forêt de sapins...

J'étais obligé de couper les anciens sapins qui étaient tous cassés à cause des tempêtes, et ensuite, j'ai replanté. À l'époque, par facilité et par peut-être moins de connaissances, je n'ai planté que du douglas. Aujourd'hui, je ne referai pas pareil, je chercherai d'autres essences à planter. [...] Mais vu que mon âge est avancé, je ne sais pas si je pourrai...

Je serais pour promouvoir une gestion échelonnée, séquentielle de la forêt, où on n'a pas que certains arbres, et puis on fait tourner les parcelles

Je suis contre la monoculture en général, pour des questions de biodiversité, pour des questions de plein de choses. Après, à Ranchal, je pense que ce n'est pas le lieu où il y a le plus d'enjeu dans le sens où c'est un terrain déjà plein de biologie et de biodiversité. Même si c'est que du douglas, ça reste des forêts, et la forêt, c'est vachement plus résilient que les champs de blé ou de maïs. Donc ce n'est pas là où il y a, pour moi, le plus d'impact à voir au niveau de la biodiversité, au niveau du carbone, etc

LA MONOCULTURE N'EST PAS TRÈS INTÉRESSANTE POUR LA BIODIVERSITÉ, C'EST MONOTONE EN TERMES DE PAYSAGE ET C'EST DOMMAGE

Ce qui est inquiétant dans la coupe rase, c'est la monoculture. Ils ont coupé les anciennes forêts, d'essence qui étaient les sapins, et tout de suite, ils se sont jetés sur une nouvelle essence, et c'est le problème, qui s'appelle douglas, qui acidifie aussi vite que possible les sols. Tout le monde le sait, mais ils poussent vite, et comme ils poussent vite, on coupe vite, on se fait de l'argent, et on recommence

Les forêts diversifiées sont essentielles pour l'environnement et pour la nature. Les douglas sont certes profitables, mais il n'y a pas que ça!

Ce que je trouve joli et patrimonial dans la forêt, c'est un peu la diversité, c'est qu'on a différents arbres, différentes essences, et que tout ne soit pas fermé. Qu'on ait des prairies au milieu, des clairières, des feuillus, des résineux

On cherche, mais on ne trouve pas. En fait, au-dessus de la maison, ils ont coupé le bois il n'y a pas très longtemps. J'avais contacté la propriétaire de la grande parcelle pour que ce soit plus simple. Mais non, elle n'est pas vendeuse, et beaucoup de gens sont comme ça, il faut que ça reste dans la famille

Dans une génération qui évoluera, fin, peut-être, je pense qu'il y aura encore une génération, et puis les autres, je pense que ça va évoluer, mais il faut donner du temps

Il y a un passage à faire doucement. [...] Après la coupe rase, on doit réfléchir à ce que l'on replante. [...] Aujourd'hui, ils mettent du douglas, peut-être que dans vingt ans ils réfléchiront et feront autrement.

Je pense qu'il serait bien d'informer davantage les propriétaires sur la façon d'exploiter leurs forêts, parce qu'il y a beaucoup de gens qui ne connaissent pas, qui sont propriétaires forestiers mais ignorent tout du monde du bois. Ils ne voient que l'aspect financier. Si on leur expliquait les enjeux environnementaux ou comment rentabiliser encore plus leurs forêts sans tout détruire, ce serait bénéfique. Mais cela demande de les identifier, de les accueillir, et de communiquer sur ces enjeux et les améliorations possibles

Valoriser le «Camp des Allemands»?

— Avis des adversaires

Dans certaines familles, il y a eu des cas extrêmement graves, des familles marquées par cette guerre, et ces gens-là veulent juste oublier cette histoire et ne plus jamais en parler.

Il y a une valorisation à faire, mais c'est un poids très lourd. Le camp est sur une multitude de propriétés privées, il faut au fur et à mesure racheter les terrains parcequ'il y a des successions, et la mairie n'a pas fait cela. De plus, la mairie ne sait pas bien gérer le plan foncier, car c'est très particulier.

Valoriser ce lieu sera compliqué, car il manque d'histoire. Il y a un Mémorial à Thel parce qu'il y a eu des morts, une vraie histoire. À Ranchal, cela reste léger.

Rappeler cette histoire déqualifie les mémoires douloureuses pour beaucoup de gens, c'est un acte qui déqualifie l'être humain, car ce n'est pas joyeux de parler de cela.

La mairie réagit trop lentement

Beaucoup ont perdu leurs grands-parents, donc c'est une mémoire douloureuse pour beaucoup de gens.

Reparler du camp allemand est un sujet lourd et difficile. Les gens ont encore du mal à en parler et il y a des échos différents. Donc, c'est réactif, c'est un souvenir douloureux à cause de la guerre et de ce qui en ressurgit. Trouver la vérité est difficile. Et c'est un point de tension entre certains Ranchalais.

Le Mémorial de Thel, où il y a eu des morts, est plus important. Le camp des Allemands, c'était des gens qui ont travaillé pour faire les bétons, c'était un cas de technique, on n'a pas fini de construire et ce n'était pas de maquisard. Donc, il n'est pas aussi dramatisé qu'à Thel.

Le camp de Ranchal n'avait que des Allemands, ce n'est pas comme d'autres lieux où il n'y avait que des Français. Par exemple, au Mémorial de Thel, il y a eu des morts. Donc, je ne pense pas que les gens soient intéressés par ce camp.

Le mémorial de Thel et le camp allemand sont totalement différents. À Thel, c'est la résistance locale qui était attaquée, c'est une mémoire d'événement. [...] Alors qu'à Ranchal, c'était plutôt une construction civile, une infrastructure qui n'a jamais été utilisée...

À Ranchal, c'est un devoir de mémoire, mais c'est compliqué parce qu'on n'avait que des Allemands qui s'étaient installés ici pour une station de radiodétection, un lieu technique sans morts. Alors qu'à Thel, il y a eu des dégâts, des morts, c'est vraiment un devoir de mémoire pour ceux qui ont été fusillés. [...] Ce n'est pas du tout la même valorisation. La différence est dans l'histoire.

Le problème est qu'il est sur des propriétés privées. Si la mairie voulait faire quelque chose, elle devrait pouvoir racheter les parcelles. Sinon, elle ne peut pas faire grand-chose. Mais actuellement, on ne peut pas obliger un propriétaire à redonner vie au camp.

L'histoire du camp et ses vestiges sont une niche trop petite pour attirer un large public

Sur dix propriétaires du site camp allemand, aucun n'a la même vision que la mairie. Certains sont ouverts à la discussion, mais d'autres s'en moquent. Cela s'est passé il y a 80 ans, tout le monde n'a pas les mêmes idées.

À mon avis, c'est très difficile à faire. Il aurait fallu que le site soit maîtrisé sur le plan foncier et disposer des moyens.

Valoriser le «Camp des Allemands»?

— Avis des partisans

Je pense que c'est très bien ! Qu'on fasse une petite valorisation, qu'on cherche à savoir ce qui s'est passé, même si c'est pour savoir quel était l'impact sur la population à l'époque. [...] Il y a ici, à Ranchal, un camp allemand, donc il faut faire une petite valorisation, comme un monument ou un lieu de mémoire historique, cela me paraît évident.

Il ne s'agit pas d'ajouter Ranchal aux parcours des autres communes, mais de faire en sorte que les gens viennent spécifiquement pour Ranchal.

Je pense que ce site pourrait être mieux mis en valeur.

Je pense qu'il y a sûrement beaucoup de valorisation à faire, parce que avec tout ce qui s'est passé, ça ne sert à rien de laisser se casser autant qu'on peut faire quelque chose de chouette.

C'est intéressant pour Ranchal car cela raconte l'histoire du radar, qui en France n'a qu'un musée au Nord n'ayant pas beaucoup de choses, donc il y a une valorisation à faire. [...] C'est un patrimoine historique qui peut être valorisé sous forme touristique.

Je pense que faire ce devoir d'information ne signifie pas vénérer les Allemands et la guerre, pour moi, cela n'a aucun rapport. C'est une mémoire collective.

Cette valorisation est un devoir de mémoire, et c'est important de l'avoir.

Nous ne sommes pas tous sensibles aux mêmes choses, et certains sont intéressés par la guerre et voudront dire : moi, j'ai visité une ancienne station de radar des Allemands.

Ranchal, on aime bien, on n'a pas une minie chose à proposer, et je crois que cette ruine fait partie de l'histoire de la région, c'est le seul vestige dans le Haut-Beaujolais qui reste, je pense que c'est quelque chose qu'il faut réfléchir... c'est soit carrément laisser à l'abandon, ou alors pour faire en vie, on fait quelque chose.

Il se trouve près du sentier chlorophylle, ça fait partie de la randonnée, voilà. Si on n'utilise pas cet outil-là, il n'y a plus de garantie, c'est on le laisse à l'abandon ou on le met en valeur.

Il faut qu'on se dépêche un petit peu parce que les hommes qui ont vécu la guerre, ou qui ont encore quelques souvenirs des Allemands venus pendant la guerre, s'ils ont transmis à leurs générations suivantes c'est bien, mais s'ils sont simplement décédés et ils ont laissé des souvenirs à eux, cette histoire du camp risque de tomber dans l'oubli.

C'est vrai que le site n'a pas beaucoup de valeur, mais il faut le connaître.

Moi... je ne suis ni pour, ni contre mais... s'il y a une initiative qui est prise en ce sens, pourquoi pas ? C'est bien. Mais il ne faut pas s'attendre à avoir des milliers de personnes débarquer pour visiter le camp allemand. [...] Je ne vois pas en quoi ça peut gêner quelqu'un. C'est juste un plus pour la commune. C'est pour ça que j'ai dit que je ne suis ni pour ni contre mais je suis plutôt pour, parce que c'est un plus.

Valoriser le « Camp des Allemands » ?

On peut faire un panneau au niveau du col à côté de la route principale, en indiquant qu'ici, il y a un tel camp à visiter.

Il faut qu'on aille à la concrétisation du projet du CAUE.

C'est clair que laisser les socles comme ça, ça fait un peu sombre, ça ne fait pas très séduisant et ça me rappelle des camps de films d'horreur. Donc, il faut faire quelque chose de verdure, des petits sapins de décor, planter autre chose que du douglas.

Le camp est envahi par la végétation, il y a beaucoup de ruines qu'on ne voit pas parce qu'elles sont envahies par les herbes et par les arbres, donc, il faudrait qu'ils entretiennent le site, qu'ils débroussaillent, qu'ils coupent certains arbres pour qu'on puisse voir les choses, peut-être qu'il y ait plus de panneaux aussi.

Pour mettre en valeur, il n'était pas question de faire des coupes blanches sur les terrains, il faut laisser un peu éclaircir. Il faut faire en sorte d'avoir plus de lumière, d'étudier comment replanter des feuillus, de non seulement valoriser ce site, mais aussi mettre en valeur d'un point de vue paysagiste, pour que ce soit une jolie balade.

Ce qui pourrait quand même se faire, c'est un déplacement des lieux, une visite, une valorisation des lieux comme nous l'avons fait pour les théâtres et les murailles romaines. Puis nous faisons des recherches un peu historiques pour faire une valorisation de l'histoire. [...] Autrement dit, nous faisons simplement un nettoyage, la végétation, l'entretien des pierres, puis une présentation, et après avec une explication, et cela pourrait être visité et il y a là une valorisation possible. Par exemple, les socles qui restent là-haut, moi, j'aurais bien aimé qu'on mette juste un toit pour les protéger, et qu'ils soient propres, avec des circuits pour marcher, un parking et puis une animation.

Valoriser le « Camp des Allemands » ?

Avis des étudiants de Université Lumière Lyon 2

Je pense que si le site du Camp des Allemands est valorisé, celui-ci attirera des visiteurs à Ranchal car les bases radio sont rares, notamment allemandes. Également, cela aiderait à documenter les mémoires de guerre même si certains habitants y sont défavorables.

A titre personnel, le lieu me semble difficile à valoriser aujourd'hui et ne semble pas être une priorité. Je pense qu'il est plus pertinent de placer l'argent sur des projets autour de la forêt et de l'habitat, dans un rôle environnemental. Je ne serais pas intéressée par visiter le lieu. En revanche, ça ne coûte rien de mettre un panneau qui indique ce qu'il s'est passé ici. Pour le coup je le lirais et je trouve ça intéressant en mémoire, sans chercher à préserver le lieu.

Je viendrais visiter le camp des allemands si je suis en vacances dans le coin, je ne viendrais pas de Lyon juste pour ça. Par exemple, si je suis en vacances à Charlieu, je pense que je passerai une journée vers Ranchal pour me promener et faire un tour au camp des Allemands.

C'est intéressant de voir les technologies qui étaient déjà présentes à l'époque, de voir les lieux où elles étaient.... En plus à côté de Lyon il y a une base militaire aérienne qui surveille toute la région voir un peu plus avec des radars, donc grâce à Ranchal on peut voir que déjà à l'époque il y avait un enjeu stratégique pour la surveillance aérienne de la région. En plus on peut se servir du lieu pour présenter des éléments de la deuxième guerre mondiale même si ils se sont déroulés ailleurs.

Le site peut faire l'objet d'une randonnée, et fait partie intégrante du patrimoine ranchalais, car c'est une partie de l'héritage de la commune, de son histoire, d'où le vif intérêt qu'il peut susciter ! On pourrait au moins rendre accessibles les lieux, en créant des chemins, parce que actuellement il faut enjamber des herbes très hautes, au risque de tomber. Et puis, on peut faire de la publicité pour des randonnées organisées par exemple. Je crois qu'il y a déjà des panneaux explicatifs, inutile d'en rajouter. Mais enfin, à voir.

Je trouve ça très intéressant d'avoir pu conserver des monuments de la deuxième guerre mondiale, et le fait qu'il soit issu des allemands rajoute au fait qu'il soit particulier car j'ai plus eu l'occasion de voir des restes des camps résistants. Je pense que le cadre où il se trouve : forêt avec chemins de randonnée, est un point positif car ça peut être un objectif de promenade, et je me dis que je ne viens pas juste pour découvrir le camp mais aussi pour me promener et découvrir la nature. Je ne sais pas si c'est le cas mais si il n'y en a pas je serais très intéressée sur des panneaux explicatifs sur le fonctionnement et l'importance du lieu.

Je pense que ce lieu mis en valeur permet de véritablement comprendre les enjeux et les choses qui se sont déroulés dans la région durant la seconde guerre mondiale. Je trouve que tout patrimoine, même si ils nous ramènent à des périodes terribles doit être valorisé pour apprendre du passé mais aussi avoir conscience de ce qu'il s'est réellement passé, si il n'y a rien on peut imaginer des choses parfois très loin de la réalité de l'époque, le monument est alors là pour nous rappeler le réel.

Action 1 : Renforcer la gouvernance et la participation citoyenne

1.1 Renforcer le dialogue entre les habitants et la mairie

Objectifs

- **Améliorer la communication** entre les administratifs et les habitants.
- **Aligner les priorités patrimoniales** en prenant en compte les avis des habitants de Ranchal.
- **Accroître la transparence** des efforts de valorisation du patrimoine.
- **Renforcer l'engagement communautaire** et la participation active des habitants.

Publics

- **Habitants de Ranchal** : Habitants de tous âges et toutes ancienneté d'emménagement, résidents secondaires.
- **Mairie et représentants locaux** : Élus, administratifs et agents municipaux.
- **École de Ranchal** : Pour intégrer les enfants dans le processus de valorisation.
- **Professionnels** : Guides locaux, historiens, artisans, enseignants, animateurs du patrimoine et de Ranchal.

Acteurs et partenaires

- **Habitants et alentours de Ranchal** : Participants actifs et sources de suggestions et d'initiatives.
- **Restaurant, gîtes et auberges** : Tiers-lieux pour diffuser les informations.
- **Écoles locales** : Pour sensibiliser aux enfants l'évolution des projets patrimoniaux.
- **Webmaster de Ranchal Village Vert** : pour la diffusion des recherches historiques.
- **Municipalité de Ranchal** : Support logistique et financier, et communication auprès des résidents.
- **Comité du patrimoine ranchalais** : Directeur pour la gestion de la valorisation des patrimoines et des groupes de travail thématiques, intermédiaire facilitant la communication entre la municipalité et les habitants.
- **Groupes de travail thématiques** : Diriger la promotion de projets patrimoniaux.
- **Partenaires académiques ou culturelles** : Mener des recherches approfondies sur des thématiques spécifiques.

Déroulement de l'action

- **Préparation** (1 à 3 mois) :
 - **Création du Comité du patrimoine ranchalais** : Élire des représentants des hameaux et de la municipalité, élire le président des vices présidents, définir les objectifs et programmer les échanges réguliers.
 - **Création des groupes de travail thématiques** : Créer des groupes autour de thèmes spécifiques comme la forêt, le patrimoine religieux ou le camp des Allemands.
 - **Planification des réunions publiques** : Programmer les sujets, les dates, le lieu et le déroulement des réunions.
- **Mise en œuvre** (1 à 12 mois) :
 - **Mise en place des réunions publiques** : Organiser des réunions trimestrielles et ouvertes à tous pour discuter des projets patrimoniaux. Les thématiques abordées lors de cette recherches peuvent être des portes d'entrée.
 - **Bulletins d'information** : Publier un bulletin trimestriel, par sites internet ou réseaux sociaux, diffuser par mail ou par courrier, informant les habitants des projets en cours.
 - **Expositions mobiles et provisoires** : Organiser des expositions dans lieux de rencontre pour montrer les projets de valorisation et recueillir des feedbacks.
- **Évaluation et suivi** (12 mois) :
 - **Sondages et questionnaires annuels** : Recueillir des avis et des suggestions sur les initiatives de valorisation.
 - **Analyse et ajustements** : Analyser les retours pour identifier les points forts et les axes d'amélioration, et ajuster le programme pour les futures éditions.
 - **Bulletin d'information** : Publier un synthèse annuel résumant les projets entrepris, les résultats obtenus et les perspectives pour l'année suivante.

Enjeux

En mettant en place cette action, Ranchal pourrait renforcer le dialogue entre les habitants de Ranchal et la mairie, afin d'assurer les projets de valorisation du patrimoine correspondent aux attentes des habitants. De nombreux habitants se sentent mal informés sur les projets de valorisation du patrimoine et ne comprennent pas toujours les décisions prises, ce qui crée un sentiment de déconnexion et de frustration. Grâce à cette action, nous pouvons accroître la transparence des efforts de valorisation du patrimoine, favoriser une meilleure prise de conscience de son importance et recueillir les avis des habitants. Nous espérons que cela pourra susciter encourager une participation plus active à la préservation et à la valorisation du patrimoine ranchalais.

Action 1 : Renforcer la gouvernance et la participation citoyenne

1.2 Nommer un chef de projet pour la valorisation du patrimoine et sa gestion

Objectifs

Assurer une valorisation durable du patrimoine ranchalais en créant une structure organisationnelle dédiée avec une direction claire et des groupes de travail thématiques.

Publics

- **Habitants et alentours de Ranchal** : Habitants de tous âges et toutes ancienneté d'emménagement, résidents secondaires, habitants d'une commune alentour.
- **Mairie et représentants locaux** : Élus, administratifs et agents municipaux.
- **Professionnels** : Guides locaux, historiens, artisans, enseignants, animateurs du patrimoine et de Ranchal.

Acteurs et partenaires

- **Groupe Ressource** : Membres initiaux comprenant mieux ce stage de recherche et pouvant transmettre les résultats.
- **Municipalité de Ranchal** : Moteur et soutien administratif et/ou financier.
- **Représentants des hameaux** : Ambassadeurs des hameaux et des habitants.
- **Experts en forêt et environnement** : Consultants du thème patrimoine forestier.
- **Familles ayant vécu la guerre ou la construction du camp allemand** : Consultants du thème « camp des Allemands ».
- **Comité de la Rochette** : Consultant du thème Notre-Dame.
- **Associations locales** : Pour favoriser le partage des ressources et organiser des événements communs.

Déroulement de l'action

- **Créer un Comité du patrimoine ranchalais** (6 à 12 mois) :
 - **Nommer un chef de projet** : Identifier un leader actif pour diriger le Comité.
 - **Mobiliser les membres du Groupe Ressource** : Intégrer les membres dans le Comité et encourager d'autres habitants à participer aux recherches, notamment ceux qui ont des connaissances ou des intérêts pour le patrimoine de la commune.
 - **Encourager des représentants des hameaux** : Assurer que chaque hameau a au moins un représentant participant au Comité pour renforcer la communication sur les recherches.
 - **Collaborer avec les associations locales** : Mobiliser des membres d'autres associations existantes à la participation pour partager les ressources et organiser des événements communs.
- **Émerger des Groupes de travail thématiques** (12 mois) :
 - **Former des groupes de travail** : Repartir des habitants souhaitant participer aux recherches en groupes thématiques.
 - **Rechercher et diffuser** : Réaliser des recherches approfondies sur chaque thème afin de diffuser les résultats auprès des habitants.
 - **Communiquer et consulter** : Organiser des réunions publiques régulières pour sensibiliser les habitants des progrès et des projets en cours, recueillir les retours des habitants et les transmettre à la municipalité.
- **Rechercher de partenariats** : Le Comité sera la première ressource pour chercher des partenariats de l'extérieur qui pourraient soutenir et valoriser les recherches et/ou les initiatives locales.

Enjeux

Le défi de cette action est de combler le fossé de communication entre les habitants et la mairie de Ranchal en alignant mieux les priorités patrimoniales et en renforçant l'engagement communautaire. Le Comité du patrimoine sera créé dans le but d'assurer la gestion durable et la valorisation du patrimoine local. Une telle structure faciliterait la diffusion des résultats de la recherche, encouragerait les initiatives de développement et renforcerait les liens entre les dirigeants et les résidents. En nous engageant activement dans l'engagement des résidents et en recherchant des partenariats, nous espérons favoriser un sentiment d'appartenance et encourager un engagement plus actif dans la préservation et la mise en valeur du patrimoine de Ranchal.

Action 2 : Éveiller des consciences via la sensibilisation et l'éducation patrimoniales

2.1 Sensibiliser les habitants et les alentours à la richesse du patrimoine ranchalais

Objectifs	<ul style="list-style-type: none"> ● Améliorer l'accessibilité des recherches existantes : Rendre les études, ouvrages et recherches sur le patrimoine de Ranchal plus accessibles à la communauté. ● Sensibiliser : les résidents et les visiteurs sauraient davantage d'histoire et de richesse du patrimoine de Ranchal. ● Valoriser le patrimoine : Encourager une meilleure compréhension et appréciation du patrimoine local, favorisant ainsi sa valorisation. ● Renforcer la solidarité des habitants : bien comprendre le village et s'y intégrer, partager la mémoire collective et générer un sentiment de communauté.
Publics	<ul style="list-style-type: none"> ● Habitants de Ranchal : Habitants de tous âges et toutes ancienneté d'emménagement, résidents secondaires. ● Extérieurs : Habitants des communes voisines intéressés par l'histoire et la conservation du patrimoine. ● Touristes : Visiteurs intéressés par l'histoire et la culture locales. ● Professionnels : Guides locaux, historiens, artisans, enseignants, amateurs du patrimoine.
Acteurs et partenaires	<ul style="list-style-type: none"> ● Association Notre-Dame-de-la-Rochette : Auteur des ouvrages liés à l'histoire de Ranchal, pertinent de faire la co-promotion sur l'accessibilité des ouvrages. ● Site Web Ranchal Village Vert : Site incontournable pour apprendre l'histoire et la mémoire du village, où de nombreuses recherches personnelles s'est publiées. Un partenaire potentiel pour diffuser les brochure en version numérique sur l'internet. ● Comité du patrimoine ranchalais et les groupes de travail thématiques : Pour l'impression et la diffusion des ouvrages et des brochures/dépliants. ● Municipalité de Ranchal : Support logistique et financier, communication auprès des résidents et création d'une rubrique du patrimoine sur le site de la mairie. ● Commerces de proximité : Pour mettre en disposition des brochures de guide du patrimoine ranchalais.

Déroulement de l'action

- **Préparation interne du Comité du patrimoine ranchalais** (3 à 6 mois) :
 - Identification des ouvrages à inclure.
 - Contact avec les partenaires potentiels.
 - Planification et budgétisation.
- **Implémentation** (6 à 12 mois) :
 - **Numérisation des ouvrages** : Scanner les études et ouvrages existants
 - **Création d'une rubrique du patrimoine sur le site de la mairie** : Une bibliothèque/médiathèque accessible en ligne.
 - **Impression des ouvrages de l'histoire communale et mettre en disposition dans le kiosque à livres.**
 - **Affichage des innovations et invitation aux lectures** : Mettre des flyers ou des affiches informant les habitants la disposition de ces ouvrages et leur inviter à lire.
- **Promotion continue** (toujours):
 - **Organisation d'événements réguliers.**
 - **Mise à jour régulière des ressources disponibles.**

Action 2 : Éveiller des consciences via la sensibilisation et l'éducation patrimoniales

2.2 Promouvoir les bonnes pratiques pour la valorisation du patrimoine forestier

Objectifs	<ul style="list-style-type: none"> ● Sensibilisation au patrimoine local : Accroître la conscience et la connaissance du patrimoine culturel et naturel de Ranchal parmi les résidents, en mettant l'accent sur l'importance de la préservation. ● Éducation intergénérationnelle : Encourager la transmission des savoirs entre les générations, en impliquant à la fois les enfants, les jeunes et les adultes dans les activités. ● Participation communautaire : renforcer le sentiment d'appartenance et de fierté locale en engageant la communauté dans des discussions et des activités autour de leur patrimoine, et favoriser la participation active de la communauté dans la préservation et la valorisation de leur patrimoine. ● Découverte : Permettre aux participants de découvrir des aspects méconnus de leur environnement quotidien à travers des activités ludiques et éducatives. ● Développement des compétences : Développer des compétences chez les participants, telles que la recherche, la communication, l'organisation d'événements, et la sensibilisation environnementale. ● Valorisation du patrimoine : Mettre en lumière les richesses du patrimoine local et encourager les pratiques durables.
Publics	<ul style="list-style-type: none"> ● Enfants et adolescents : Élèves des écoles primaires et secondaires, notamment les classes de CM1 et CM2 pour les animations scolaires. ● Adultes et seniors : Habitants, associations locales, alentours intéressés par l'histoire et la conservation du patrimoine. ● Familles : Encourager la participation des familles pour des activités intergénérationnelles. ● Touristes : Visiteurs intéressés par l'histoire et la culture locales. ● Professionnels : Guides locaux, historiens, artisans, enseignants, animateurs du patrimoine et de l'environnement.
Acteurs et partenaires	<ul style="list-style-type: none"> ● Fibois 69 : Association impliquée dans la gestion durable des forêts et l'éducation sur les métiers du bois et de la forêt. Ils peuvent fournir des experts pour des conférences et des ressources pédagogiques pour les animations scolaires. <ul style="list-style-type: none"> ○ Référence : Stratégie forêt bois du Beaujolais - programme d'actions 2021-2026 : <https://www.pays-beaujolais.com/wp-content/uploads/2020/07/Strategie-Foret-Bois-du-Beaujolais_2021-2026-interactif.pdf>, Projet pédagogique notamment les animations scolaires proposées : <https://www.pays-beaujolais.com/wp-content/uploads/2020/04/Animations-Pedagogiques_SFBB.pdf> ○ Contact : Jeanne Michel, chargée de Mission Stratégie Forêt Bois du Beaujolais, animatrice des animations scolaires. <j.michel@fibois69.org / 07.72.33.71.78 / 04.74.67.21.93> ● Association Déambule : Spécialisée dans le développement des activités liées au patrimoine, cette association peut offrir des géo-guides et organiser des visites guidées et des ateliers thématiques. <ul style="list-style-type: none"> ○ Référence : Présentation des géo-guides du Beaujolais : <https://www.geopark-beaujolais.com/document/presentations-des-geo-guides.pdf> ○ Contact : Ann Matagrín-Withnell, responsable Développement Activités de l'association Déambule. <ann.matagrín@gmail.com / 06.30.15.38.19> ● Écoles locales : Pour l'organisation d'animations scolaires en facilitant l'intégration des activités dans le curriculum. ● Artisans et entreprises locales : Pour les visites de sites et les démonstrations pratiques (scieries, ateliers de menuiserie). ● Municipalité de Ranchal : Support logistique et financier, et communication auprès des résidents. ● Professionnels du patrimoine : Pour intervenir lors des conférences et partager leurs connaissances et compétences.

Exemple de faisabilité

Conférences	Animations scolaires
<ul style="list-style-type: none"> ● Coût : Intervenants 150-300€ par conférence, selon l'expertise et la renommée de l'intervenant. ● Logistique : Salle des fêtes, matériel audiovisuel et communication (affiches, invitations) ● Temporalité : Organiser une série de conférences sur une base trimestrielle ou semestrielle. Chaque cycle peut durer 3 à 6 mois, avec une conférence par mois. 	<ul style="list-style-type: none"> ● Séances en classe : Environ 50-100€ par séance pour le matériel pédagogique et les supports. ● Sorties éducatives : Coût du transport et des activités sur le terrain (guides, matériel) : environ 200-500 € par sortie. ● Ateliers et projets créatifs : Matériel pour les ateliers (fresques, bricolage, etc.) : environ 100-200 € par atelier. ● Temporalité : Programmer les activités sur l'année scolaire, avec une activité majeure par trimestre. Cela inclut les séances en classe, les sorties éducatives, et les ateliers créatifs. <ul style="list-style-type: none"> ○ Septembre-Décembre : Séances en classe et premières sorties éducatives. ○ Janvier-Mars : Ateliers créatifs et visites d'entreprises locales. ○ Avril-Juin : Projets finaux et présentation des travaux (expositions, fresques).

Déroulement de l'action

- **Préparation des ateliers et expositions (3 à 6 mois)** :
 - **Conception du programme** : Définir les thèmes des ateliers et expositions (histoire locale, architecture rurale, métiers du bois, géologie).
 - **Création du matériel** : Élaborer des supports éducatifs (affiches, brochures, panneaux explicatifs, maquettes).
 - **Planification des sessions** : Établir un calendrier pour les différentes activités en collaboration avec les partenaires et les acteurs locaux.
- **Mise en œuvre des ateliers interactifs (6 à 12 mois)** :
 - **Ateliers en classe et sur le terrain** : Organiser des activités pratiques pour les enfants, comme la création de fresques, la reconnaissance des arbres, et les visites de sites patrimoniaux.
 - **Expositions temporaires et permanentes** : Installer des expositions dans des lieux publics (mairie, bibliothèque, écoles) avec des panneaux explicatifs et des artefacts locaux.
- **Animation des expositions et des ateliers (1 à 3 mois)** :
 - **Visites guidées** : Proposer des visites guidées par des experts du patrimoine, des artisans locaux ou des guides spécialisés.
 - **Conférences thématiques** : Organiser des conférences ouvertes au public sur des sujets variés liés au patrimoine de Ranchal.
- **Évaluation et suivi (1 à 3 mois)** :
 - **Collecte des retours** : Distribuer des questionnaires de satisfaction aux participants pour évaluer l'impact des actions menées.
 - **Analyse et ajustements** : Analyser les retours pour identifier les points forts et les axes d'amélioration, et ajuster le programme pour les futures éditions.

Action 2 : Éveiller des consciences via la sensibilisation et l'éducation patrimoniales

2.3 Concrétiser l'étude du CAUE comme une porte d'entrée à la patrimonialisation

Objectifs	<ul style="list-style-type: none"> ● Présenter l'étude du CAUE 69 auprès des habitants : Rendre l'étude du CAUE plus transparente, faciliter la réflexion sur le potentiel de ce site chez les habitants et rappeler l'intérêt commun sur l'histoire du camp et la valorisation de ce patrimoine. ● Sensibiliser les habitants aux initiatives municipales ● Communiquer avec les propriétaires forestiers pour concrétiser les propositions du CAUE : Négocier sur l'accès aux terrains et encourager la réalisation volontaire des pistes de valorisation à l'échelle communale.
Publics	<ul style="list-style-type: none"> ● Habitants de Ranchal : Sensibiliser et impliquer la population ranchalaise dans la valorisation du « camp des Allemands ». ● Propriétaires forestiers : Promouvoir des pratiques forestières durables et respectueuses de l'environnement tout en suivant les pistes de valorisation proposées par le CAUE. ● Visiteurs et touristes : Attirer des visiteurs et des touristes intéressés par l'histoire, les vestiges et la nature. ● Professionnels : Faire des propagandes auprès des guides locaux, historiens, architectes et paysagistes, enseignants et amateurs du patrimoine.
Acteurs et partenaires	<ul style="list-style-type: none"> ● Municipalité de Ranchal : Soutenir, coordonner et mettre en œuvre des actions. ● Propriétaires forestiers : Collaborer sur la gestion du site « camp des Allemands ». ● CAUE de Lyon : Expertise et conseils en valorisation patrimoniale. ● Comité du patrimoine ranchalais : Mettre à jour l'évolution du projet auprès des habitants et récolter les retours. ● Associations patrimoniales et allemandes à Lyon ● Base militaire aérienne à Lyon-Mont Verdun

Déroulement de l'action

- **Sensibiliser les habitants à l'importance de valoriser le « camp des Allemands »** : Présenter l'étude du CAUE 69 sur le camp allemand auprès des habitants. (1 à 3 mois)
- **Concrétisation des pistes d'action proposées par le CAUE (6 à 12 mois)** :
 - Négocier avec les propriétaires forestiers sur l'accès aux terrains
 - Chercher des partenaires artistiques pour créer de land art autour du camp
 - Relier le site du camp au sentier chlorophylle
 - Créer des signaux dans la forêt, entretenir le site, la végétation et les socles des anciens bâtiments
- **Promotion continue (toujours)** :
 - Organiser des événements pour inaugurer les nouvelles installations.
 - Proposer des visites guidées et des activités culturelles pour les habitants et les visiteurs.

Enjeux

Il est pertinent de valoriser le « camp des Allemands » dans son écosystème forestier, car les forêts qui sont venues sur le camp après la Seconde Guerre mondiale et les socles des anciens bâtiments du camp forment un ensemble historique et écologique cohérent. Ainsi, la valorisation du camp ne se limite pas à son histoire, elle inclut également la métamorphose des terres agricoles, l'évolution des forêts et sa transmission intergénérationnelle, et la coexistence harmonieuse depuis un demi-siècle.

Action 3 : Promouvoir des séjours éphémères et des découvertes numériques

3.1 Renforcer le lien entre les sentiers et les sites patrimoniaux

Objectifs

- **Renforcer l'attractivité de Ranchal** en valorisant ses sites patrimoniaux et naturels.
- **Améliorer la visibilité et l'accessibilité des sentiers et sites patrimoniaux** en créant des sous-sentiers thématiques et en améliorant des balisages.
- **Favoriser le développement touristique** en promouvant des services d'accueil et d'information adaptés.
- **Impliquer la communauté locale** dans la création et la promotion des parcours touristiques.

Publics

- **Habitants anciens** : Pour les informer et les impliquer dans la valorisation du patrimoine local.
- **Touristes et visiteurs** : Pour leur offrir des parcours diversifiés et bien balisés, ainsi que des services d'accueil adaptés.
- **Nouveaux habitants et résidents secondaires** : Pour faciliter leur intégration et leur connaissance des richesses patrimoniales de la commune.

Acteurs et partenaires

- **Mairie de Ranchal** : Coordination générale du projet et mise en place des infrastructures.
- **Habitants de Ranchal** : Participation aux consultations et partage de leurs itinéraires de randonnée.
- **Restaurant, gîtes et auberges** : Participation à la diffusion d'informations touristiques et accueil des visiteurs.
- **Guides touristiques** : Organisation de randonnées guidées sur le thème du patrimoine.
- **Partenaires académiques ou culturelles** : Création des événements autour des sentiers.

Déroulement de l'action

- **Création et cartographie des sous-sentiers** (3 à 6 mois) :
 - Identifier des sites patrimoniaux épars.
 - Consulter les habitants sur leurs itinéraires de randonnée préférés.
 - Créer des sous-sentiers thématiques : géographie et géologie, géopatrimoine, sites et espaces naturels sensibles, faune sauvage, eau et hydraulique, économies et histoire.
 - Entretenir des croix afin d'améliorer l'attractivité du sentier des croix.
- **Amélioration du balisage des sites patrimoniaux et des sentiers** (6 à 12 mois) :
 - Entretenir les panneaux explicatifs existants pour les rendre plus visibles et attractifs.
 - Collaborer avec des graphistes et des historiens pour concevoir des panneaux informatifs de bonne qualité.
 - Ajouter de nouveaux panneaux le long des sentiers et autour des sites patrimoniaux.
- **Développement des services d'accueil et d'information touristique** (6 à 12 mois):
 - Créer un espace dédié aux services d'accueil et d'information touristique.
 - Installer des informations et des flyers touristiques au kiosque à livres ou au panneau d'affichage sur la place de la mairie.
 - Collaboration avec des hébergeurs locaux pour offrir des dépliants de propagande pour sensibiliser les habitants et les touristes.
 - Organiser de randonnées guidées sur les nouveaux sentiers thématiques.
- **Suivi et évaluation** (toujours):
 - Mettre en place d'un système de suivi pour évaluer l'impact des actions sur la fréquentation des sentiers et la satisfaction des habitants et des visiteurs.
 - Ajuster et améliorer des initiatives en fonction des retours recueillis et des observations sur le terrain.

Enjeux

Les initiatives visant à créer des itinéraires secondaires, à améliorer le balisage des sites patrimoniaux et à développer les services d'accueil et d'information des visiteurs sont essentielles à la promotion du patrimoine local et à l'offre d'expériences enrichissantes aux visiteurs. Ces mesures favorisent l'accessibilité et orientent les visiteurs de manière durable. Ils améliorent également l'expérience des visiteurs grâce à une meilleure information et des services d'accueil de qualité, tout en soutenant l'économie locale.

Action 3 : Promouvoir des séjours éphémères et des découvertes numériques

3.2 Encourager les associations à organiser des festivals autour des sites patrimoniaux

Objectifs

- **Créer et promouvoir un produit touristique attractif pour Ranchal.**
- **Augmenter le nombre de visiteurs en organisant des événements et des animations culturelles.**
- **Stimuler l'économie locale et créer des emplois.**
- **Valoriser, dynamiser et faire connaître le patrimoine ranchalais.**

Publics

- Touristes et visiteurs d'un court séjour.
- Amateurs de randonnée et de patrimoine.
- Participants aux festivals et événements culturels.
- Habitants de Ranchal et des communes voisines.

Acteurs et partenaires

- **Mairie de Ranchal.**
- **Association de Ranchal et des communes/villes alentour.**
- **Commerçants locaux.**
- **Guides touristiques.**
- **Partenaires académiques ou culturelles.**

Déroulement de l'action

- **Création de promotion du produit touristique** (3 à 6 mois) :
 - Développer des circuits de visite incluant les sentiers chlorophylle et des croix ainsi que les nouveaux sous-sentiers, la chapelle et le « camp des Allemands ».
 - Élaborer des brochures et supports d'information sur les sites patrimoniaux et touristiques.
- **Organisation d'animations et d'événements** (6 à 12 mois) :
 - Organiser des concerts annuels dans la chapelle avec le soutien du Comité de la Rochette et des associations culturelles.
 - Intégrer des visites guidées thématiques, notamment sur l'histoire du « camp des Allemands » et la transformation des paysages.
 - Mettre en place des randonnées guidées avec des nouveaux sentiers thématiques pour attirer les amateurs du patrimoine.
 - Réaliser des représentations théâtrales au camp allemand en collaboration avec les partenaires culturelles et académiques.
- **Équilibrer les événements tout au long de l'année** (toujours):
 - Planifier des activités en plein air au printemps, début d'été et automne.
 - Organiser des conférences, expositions, ateliers thématiques, et autres animations en intérieur pendant l'été et l'hiver.
- **Suivi et évaluation** (toujours):
 - Mettre en place d'un système de suivi pour évaluer l'impact des actions sur la fréquentation des sites patrimoniaux et la satisfaction des habitants et des visiteurs.
 - Ajuster et améliorer des initiatives en fonction des retours recueillis et des observations sur le terrain.

Enjeux

La mise en valeur du patrimoine de Ranchal permet de préserver et de promouvoir l'identité culturelle de la commune. En créant des événements attractifs et des parcours thématiques, Ranchal deviendrait une destination touristique spécifique, ce qui pourrait augmenter le nombre de visiteurs et contribuer à l'économie locale par la création d'emplois ainsi que la stimulation des services touristiques et commerciaux. Les animations et événements renforcent le tissu associatif et encouragent la participation des habitants, contribuant à la cohésion sociale et à l'animation de la vie locale. Qui plus est, les activités thématiques sur la faune et la flore sensibilisent les visiteurs à la protection de l'environnement et à la biodiversité locale.

Action 3 : Promouvoir des séjours éphémères et des découvertes numériques

3.3 Utiliser l'internet pour favoriser des découvertes numériques

Objectifs

- **Améliorer la visibilité et l'accessibilité du patrimoine** de Ranchal en ligne.
- **Enrichir les connaissances des habitants et des alentours** sur l'histoire et le patrimoine de la commune.
- **Promouvoir la participation des citoyens** dans la valorisation et la préservation du patrimoine.
- **Augmenter l'attractivité touristique** de Ranchal grâce à une présence numérique renforcée.

Publics

- **Habitants de Ranchal, professionnels et visiteurs, amateurs de l'histoire et du patrimoine.**

Acteurs et partenaires

- **Mairie de Ranchal** : Gestion et mise à jour du site internet.
- **Comité de la Rochette** : numérisation des ouvrages historiques.
- **Site internet Ranchal Village Vert** : Diffusion des recherches historiques en mettant lien avec la mairie.
- **Associations locales, Comité du patrimoine et groupes de travail thématiques** : Implication et production de contenus.
- **Partenaires financiers, académiques et culturels** : Soutien pour les modélisations 3D et les rénovations virtuelles, ainsi que pour assurer la qualité de la précision des informations mises en ligne.

Déroulement de l'action

- **Enrichir la Rubrique « Histoire » et Créer une Rubrique « Patrimoine » sur le Site de la Mairie (6 à 12 mois) :**
 - Réorganisation du site internet :
 - Révision et enrichissement de la rubrique « histoire ».
 - Création d'une nouvelle rubrique « patrimoine ».
 - Numérisation et mise en ligne des contenus :
 - Ouvrages *Ranchal d'hier à aujourd'hui* et *Ranchal 1871-2021*.
 - Cartographie des patrimoines de Ranchal de M.B. Rousselles.
 - Recherches du futur Comité du patrimoine ranchalais et des groupe de travail thématiques.
 - Textes des panneaux explicatifs et sites patrimoniaux ainsi que ceux des croix et du sentier chlorophylle.
 - Documentation des conférences, expositions, visites et autres animations.
 - Résultats attendus :
 - Créer une bibliothèque/médiathèque en ligne.
 - Favoriser la consultation des informations historiques.
 - Sensibiliser les habitants à la richesse patrimoniale de la commune.
 - Accroître l'attractivité de Ranchal pour les visiteurs extérieurs.
- **Créer des QR codes interactifs (6 à 12 mois) :**
 - Mise en place des QR codes :
 - Lier les QR codes aux pages détaillées du site de la mairie.
 - Imprimer des QR codes sur les panneaux explicatifs des sites patrimoniaux.
 - Ajouter des questionnaires pour recueillir les avis des touristes et des habitants.
 - Développement et intégration de contenus interactifs :
 - Mettre en ligne les verbatims numériques comprenant les avis des habitants récoltés lors de ce stage.
 - Permettre aux usagers de commenter leurs expériences et de donner des suggestions.
 - Réaliser des rénovations virtuelles des sites patrimoniaux via des numérisations et modélisations 3D.
 - Résultats attendus :
 - Améliorer la compréhension et l'expérience des visiteurs.
 - Recueillir des retours précieux sur la valorisation du patrimoine.
 - Utiliser la technologie pour montrer la complexité de l'histoire et du patrimoine de Ranchal.
 - Offrir une alternative virtuelle pour ceux qui ne peuvent pas visiter physiquement les sites patrimoniaux.

Enjeux

Pour améliorer la valorisation du patrimoine et sensibiliser la richesse patrimoniale de Ranchal à un public plus large, il est pertinent d'utiliser les outils numériques. Cela permettrait de mieux documenter l'histoire locale en numérisant des ouvrages et en publiant des résultats de recherches et des événements liés au patrimoine, avec des mises à jour régulières sur les réseaux sociaux. Parallèlement, des QR codes interactifs pourraient être ajoutés aux panneaux d'information pour offrir des détails supplémentaires et recueillir des avis des visiteurs, tout en permettant une visualisation virtuelle des sites grâce à des modélisations 3D. Cette approche améliorerait la consultation des informations historiques, augmenterait l'attractivité touristique de la commune, et renforcerait l'engagement des habitants et visiteurs dans la préservation du patrimoine.

Action 4 : Dynamiser des initiatives locales et partenariats

4.1 Rechercher des partenaires pour soutenir les initiatives locales 4.2 Collaborer avec des institutions académiques

Objectifs

- **Garantir une collaboration multidimensionnelle** pour la valorisation du patrimoine de Ranchal.
- **Diversifier les partenariats** pour assurer la réussite des initiatives locales.

Publics

- **Habitants et alentours de Ranchal, touristes et visiteurs**
- **Collectivités territoriales**
- **Associations et d'autre partenaires académiques et culturelles**

Acteurs et partenaires

- **Collectivités locales** : COR et communes voisines pour des projets intercommunaux.
- **Métropole de Lyon** : Potentiel partenariat avec la base militaire aérienne et d'autres associations patrimoniales et/ou allemandes.
- **Guides touristiques locaux** : Particuliers et associations du Beaujolais.
- **Transition forestière** : Fibois 69 et l'association Sylv/ACCTES pour les aides financières et l'accompagnement vers une gestion durable des forêts.
- **Crowdfunding** : Dartagnans pour la valorisation du patrimoine <<https://dartagnans.fr>>, Kocoriko spécialisé dans la région Auvergne-Rhône-Alpes <<https://www.kocoriko.fr>> ou les autres plateformes possibles (cf. <https://bpifrance-creation.fr/encyclopedie/financements/financement-participatif/sites-plateformes-crowdfunding>).

Déroulement de l'action

- **Identification des Partenaires Potentiels (1 à 6 mois) :**
 - Établir un partenariat avec la COR et les communes voisines pour créer des projets intercommunaux, comme un parcours piéton le long du Rhin arrivant au lac des sapins.
 - Explorer une collaboration avec la base militaire aérienne pour des projets éducatifs et touristiques.
- **Engagement des Partenaires (6 à 12 mois) :**
 - Collaborer avec Ranchal Village Vert et des guides touristiques locaux pour organiser des visites guidées du camp allemand. Soutenir les initiatives de ces particuliers pour promouvoir les visites commentées.
 - Organiser une réunion de sensibilisation pour les propriétaires forestiers. Inviter des représentants de Sylv/ACCTES pour présenter les opportunités de financement et les mesures pour une gestion durable.
- **Mise en Œuvre des Initiatives (projet à long terme) :**
 - Développer et promouvoir un parcours piéton reliant des sites patrimoniaux importants, comme la madone de Ranchal, le lac de Cublize, les filatures, et la grande cheminée.
 - Mettre en place des expositions et des activités éducatives pour attirer les écoles et les amateurs d'histoire, du patrimoine et de la nature.
- **Suivi et évaluation (toujours) :**
 - Organiser des réunions régulières avec les partenaires pour évaluer les progrès et ajuster les actions si nécessaire.
 - Recueillir les retours des habitants, des visiteurs et des partenaires pour améliorer les initiatives en cours.
 - Publier un rapport annuel détaillant les actions entreprises, les résultats obtenus et les perspectives pour l'année suivante.

Enjeux

Pour soutenir les initiatives locales à Ranchal, plusieurs actions stratégiques peuvent être envisagées. D'abord, il est crucial de rechercher des partenariats diversifiés, notamment avec des institutions culturelles, des collectivités locales comme la COR, et des entités régionales telles que la Métropole de Lyon. Ces collaborations pourraient inclure la création d'un parcours intercommunal et des échanges avec des sites touristiques voisins. Il est aussi pertinent de soutenir des guides touristiques locaux et d'explorer des aides financières pour diversifier les forêts de Douglas, favorisant ainsi des pratiques forestières durables. En outre, la coopération avec des institutions académiques telles que les écoles supérieures et les universités peut enrichir les projets patrimoniaux et touristiques, par le biais de projets artistiques, de recherches historiques et de conceptions graphiques. Ces initiatives pourraient contribuer à valoriser le patrimoine local tout en attirant de nouveaux visiteurs et en préservant les sites patrimoniaux.