

50 ans!
- UNIVERSITÉ
- LUMIÈRE
- LYON 2



2022 / 2023

Rapport d'activité
Université Lumière Lyon 2



SOMMAIRE

Édito : une année à l'Université Lumière Lyon 2	3
FORMATION	4
Nouvelle offre de formation et nouveaux enseignements.....	4
Insertion professionnelle et entrepreneuriat	7
Innovation pédagogique et réussite des étudiantes et étudiants.....	8
RECHERCHE	12
Projets	12
Le doctorat : création d'une Validation des Acquis de l'Expérience (VAE) doctorale	15
Des partenariats d'excellence pour éclairer les enjeux de société.....	15
Événements scientifiques	16
ENTRETIEN	21
Nominations.....	22
SCIENCES ET SOCIETE	25
ENTRETIEN	27
VIE ETUDIANTE ET DES CAMPUS.....	28
Culture	28
Transition écologique.....	30
ENTRETIEN	32
VIE INSTITUTIONNELLE	33
Événements	34
EGALITE, LUTTE CONTRE LES DISCRIMINATIONS.....	36
Inclusion	36
Egalité.....	37
DISTINCTIONS.....	39

Édito : une année à l'Université Lumière Lyon 2

Proposer un rapport d'activité annuel de l'université ne va pas de soi. Le temps de l'université, en raison de ses missions et de la nature même de ses activités, est un temps long. Ce n'est pas le temps saccadé de l'actualité et des événements, le temps saisonnier des modes passagères. La réflexion, la pensée critique, la recherche scientifique, la construction intellectuelle nécessitent de savoir s'extraire des contingences et des urgences.

Cependant, l'université vit aussi dans son temps : elle s'adapte aux évolutions de la société, elle s'inscrit dans son territoire, elle noue des partenariats avec des acteurs sociaux, économiques et culturels, elle s'attache à produire des outils de compréhension du monde, elle participe activement aux innovations sociales.

Le rapport d'activité d'une université reflète ainsi le long cours des missions fondamentales de service public d'enseignement supérieur et de recherche de l'établissement et la manière dont elles se traduisent pendant une année. Il rend aussi compte des innovations pédagogiques et scientifiques, des événements qui ont marqué l'université et de son implication dans les grands enjeux de société.

Vous retrouverez dans ce rapport les grandes orientations et les temps forts de l'année 2022-2023. Vous y prendrez connaissance de projets, d'actions, d'initiatives qui ne résument pas – loin de là ! – la vie de l'université, mais donnent un aperçu de la richesse de son activité. Vous découvrirez au fil des pages le dynamisme et la créativité des personnels, étudiants et étudiantes, dans l'ensemble des laboratoires, instituts, composantes et services de l'université.

Je vous souhaite une bonne lecture du rapport d'activité 2022-2023 de l'Université Lumière Lyon 2 !

Nathalie Dompnier,
Présidente de l'Université Lumière Lyon 2

FORMATION

Initiale, continue, en alternance, tout au long de la vie, la formation se décline pour répondre aux attentes de chacun et chacune et pour soutenir les projets personnels et professionnels, dans leur diversité. L'année 2022-2023 a été riche en innovations pédagogiques, avec de nouveaux cursus en lien avec de grands enjeux de société, des initiatives pour conjuguer exigence académique et accompagnement des étudiants et étudiantes, des actions pour favoriser leur insertion professionnelle.

Nouvelle offre de formation et nouveaux enseignements

L'ensemble de l'offre de formation de l'Université a été renouvelé à la rentrée 2022 pour 5 ans. Licences, masters, DU, sont ainsi accrédités jusqu'en 2026. L'Université a fait le choix d'ouvrir ses formations au plus grand nombre et à des publics diversifiés, pour la réussite de toutes et tous. Elle veille ainsi à les accompagner dans leur parcours, à adapter ses pédagogies en veillant notamment à les rendre plus accessibles, et offre un soutien aux enseignants et enseignantes pour innover dans leurs pratiques.

1ère année du Master Psychologie de la Santé, 1ère promotion en 2022

La première promotion du Master Psychologie de la Santé a ouvert en 2022 et comptait une soixantaine d'inscrites et d'inscrits. Ce diplôme de Psychologie clinique, psychopathologie et psychologie de la santé a pour objectif de former des psychologues capables d'exercer dans de multiples champs de la santé auprès de l'ensemble des acteurs et usagers du système de santé. Le master 2 est quant à lui ouvert depuis cette rentrée 2023.

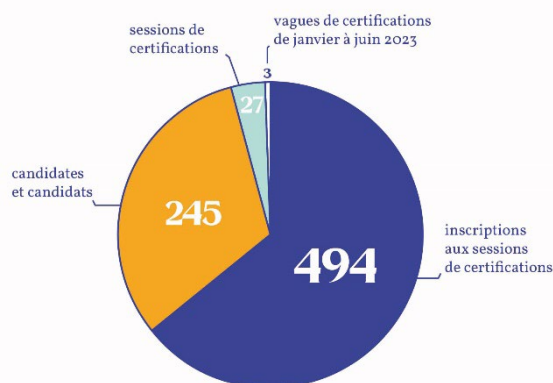
Ouverture BUT 2^e année « Droit au B.U.T. en alternance à l'IUT Lumière »

Nouvel acronyme dans le monde de l'enseignement supérieur, le B.U.T. (Bachelor Universitaire de Technologie) est le nouveau diplôme de référence délivré par les IUT. En fusionnant le DUT et la licence professionnelle, il permet aux étudiants et étudiantes d'obtenir un niveau licence avec un cursus de 3 ans. En 2022, l'IUT a ouvert la 2^{ème} année en apprentissage.

Pix pour valoriser ses compétences numériques

La certification Pix est une certification nationale destinée à l'évaluation et la valorisation des compétences numériques. Elle s'articule autour de 16 compétences classées dans 5 domaines. Pix permet à toute la communauté universitaire de tester ses connaissances et savoir-faire sur les sujets de leur choix. En effectuant des activités pratiques et ludiques, chacune et chacun peut déterminer

son profil de compétences numériques et même s'améliorer grâce aux astuces et tutoriels proposés.



Une nouvelle licence professionnelle « Métiers de l'animation sociale, socio-éducative et socioculturelle ; Coordinateur des temps périscolaires et extrascolaires »

En complément de la formation des futurs professeurs des écoles, l'ISPEF s'est investi dans le nouveau champ éducatif du périscolaire avec cette formation qui a débuté en septembre 2022. D'une durée d'un an, elle est destinée aussi bien à un public de formation initiale que bénéficiant d'un contrat d'apprentissage ou de la formation continue. Forte d'un partenariat avec la Direction de l'éducation de la Ville de Lyon, elle constitue la première licence de ce type créée en étroite collaboration avec une collectivité territoriale, et a pour atout une équipe pédagogique constituée d'intervenants de ces collectivités, complétée par des partenaires associatifs et de l'éducation nationale.

Enseignements d'ouverture

Ouverts et proposés à tous les étudiantes et étudiants de Licence, l'Enseignement d'Ouverture (EO) est un enseignement libre que chacun et chacune choisit pour compléter son cursus en cohérence avec ses projets, afin de construire un parcours personnalisé. Cette année, un certain nombre d'EO ont abordé le changement climatique, les enjeux environnementaux et les sujets liés à la transition écologique, selon des modalités variées (MOOC, cours en salle, sortie de terrain...). Ces enseignements sont l'occasion d'acquérir ou d'approfondir des connaissances.

EO climat et transition (MOOC)

« Climat et Transitions » est un enseignement transversal conçu par des enseignants-chercheurs et enseignantes-chercheuses de l'Université Claude Bernard de Lyon 1. Il est proposé sous forme de MOOC d'une quinzaine d'heures et d'un débat en présentiel animé par un collectif d'enseignantes et enseignants-chercheurs des universités Claude Bernard Lyon 1 et Lumière Lyon 2. Sont abordées les thématiques du climat, de la biodiversité, de l'anthropocène, de l'énergie, de l'exploitation des milieux naturels, de l'agriculture et de l'alimentation.

EO : Climat, sciences, politiques et représentations

Développé par deux enseignantes en psychologie sociale et aménagement de l'espace et urbanisme, l'objectif est de connaître les principes et modalités du "gouvernement du climat" au niveau international, mais aussi national et local, de saisir l'articulation entre la connaissance scientifique, l'expertise et la décision politique, d'aborder les enjeux démocratiques actuels et futurs, ainsi que de comprendre comment les sociétés s'approprient et font face à ces enjeux (à travers les discours des médias, les savoirs quotidiens, le changement de pratiques et les actions collectives).

EO « Milieux naturels et enjeux écologiques : sortie de terrain »

Développé par le Service Universitaire des Activités Physiques et Sportives (SUAPS) et ouvert au second semestre 2022/2023, cet EO permet aux étudiantes et étudiants de bénéficier d'un enseignement théorique et pratique autour de l'impact du changement climatique et de l'activité humaine sur les espaces de montagne. Ils ont notamment pu observer ces modifications à l'occasion d'un week-end dans le Vercors les 18 et 19 mars 2023.

Enseignements transverses

Décodoc : décoder l'information

Décodoc est un parcours combinant distanciel et une séance en présentiel, proposé par le Service commun de la documentation et visant à développer la compétence de sélection des sources des étudiants. Il permet d'acquérir des connaissances sur le plagiat et sur la fabrication de l'information. Il est ouvert à tous les étudiants de L1, de L2 et à leurs enseignants.

Comme le parcours Méthodoc, axé sur la prise en main de sources de documentation conformes aux attentes universitaires, il est structuré en 5 blocs comportant chacun : des fiches de synthèses, des quiz d'autoévaluation, des liens "pour aller plus loin", des focus en vidéos ou animations pour préciser certains enjeux.

Plus de 10 000 étudiantes et étudiants se sont inscrits à ce cours et plus de 50 % d'entre elles et eux s'y sont connectés.

Des MOdules Transversaux Innovants de Formation pour se former à des enjeux de société forts

Les MOTIFs sont des modules de formation pluridisciplinaires destinés aux étudiants de Master, proposés par les 8 pôles de spécialité de l'établissement et les deux chaires partenariales que sont la Chaire d'Économie Sociale et Solidaire (ESS) et la Chaire partenariale TrALIM, Transitions Alimentaires.

Ces modules de formation permettent aux étudiants de s'ouvrir à 10 thématiques sur lesquelles les chercheurs de l'Université ont bâti une expertise scientifique, de manière pluridisciplinaire. Les MOTIFs proposent à la carte des ateliers intensifs ou des cycles de conférences sur des grands enjeux sociétaux et des démarches innovantes.



Insertion professionnelle et entrepreneuriat étudiant

Des dispositifs pour favoriser la réussite et l'insertion professionnelle des étudiants

Booste ta réo

Inscrite dans le cadre de la réflexion sur un meilleur accompagnement, "Booste ta reo" est un dispositif visant à accompagner les étudiantes et étudiants de Licence 1 qui souhaitent se réorienter vers un nouveau projet de formation éclairé. Redonner confiance en ses aptitudes, mieux connaître les formations, savoir identifier ses compétences académiques et extracurriculaires sont les objectifs de la semaine intensive proposée et animée par le COSIE à celles et ceux souhaitant se réorienter.

Troisième promotion pour l'incubateur Lumière

L'Université favorise l'émergence de communautés d'échanges et de travail en développant sur ses campus des espaces de travail collaboratif accessibles aux étudiantes et étudiants-entrepreneurs, quels que soient les établissements d'inscription et les cursus suivis. Elle se dote ainsi d'un outil vertueux pour les aider à penser le monde de demain, à acquérir des compétences intra/entrepreneuriales et à réaliser leur projet, en mettant à leur disposition un réseau et les outils indispensables au développement de leurs idées en projet structuré et viable.

Structure d'accompagnement de porteurs de projets, l'incubateur Lumière a accueilli sa troisième promotion

Cycle de conférences « Rencontres Formation continue ASSP et société »

Initié en 2022, ce cycle de rencontres du Département de Formation continue de l'UFR d'Anthropologie, sociologie, science politique (ASSP) se poursuit cette année autour de thématiques comme le coaching en entreprise ou la coordination des parcours de soin par les outils connectés. Ouverts au grand public, ces temps d'échange permettent aux diplômés et étudiants des parcours de masters Analyse et Conception de l'Intervention Sociale, Égalités, Socio-Anthropologies Appliquées au Développement Local, Sociologie et Développement des Organisations et Métiers de la Représentation de rencontrer des invités, spécialistes de sciences sociales et soigneusement

choisis pour leurs affinités avec la formation continue et ses publics.

Programme : <https://assp.univ-lyon2.fr/formation/formation-continue-2/cycle-fc-assp-et-societe>

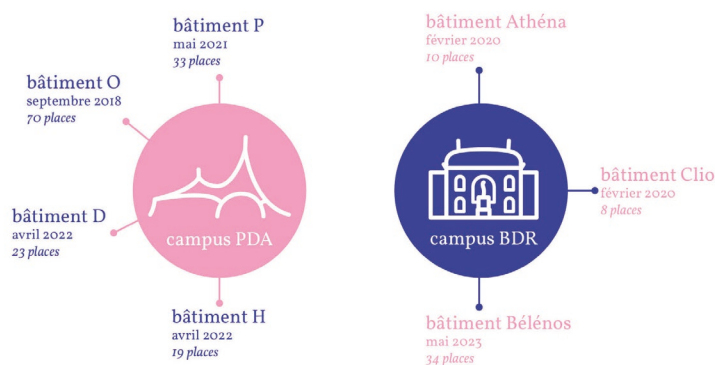
Innovation pédagogique et réussite des étudiantes et étudiants

Des tiers-lieux pour faire vivre les campus

Subventionnés par la Région Auvergne-Rhône-Alpes, ce sont des espaces de travail informels qui offrent une fonction nouvelle, au sein des campus de l'Université, à des zones de circulation et lieux communs existants. Chacun et chacune vient avec son équipement personnel (ordinateur, tablette ou smartphone) et dispose de fonctionnalités et technologies propices au travail : réseau, télévisions, vidéoprojecteurs, écrans interactifs, tableaux blancs, prises électriques. Le mobilier permet également de varier les postures de travail : individuelle, en groupe, assise, debout, fixe, mobile, etc.

Pour la présidente, Nathalie Dompnier, l'installation de ces lieux au bénéfice des étudiantes et étudiants fait de l'Université "un lieu d'accueil de qualité, qui donne envie de rester, de nouer davantage de liens sur les campus".

En juin dernier, un 7^e tiers-lieu a été inauguré sur le campus BDR et amène ainsi la capacité d'accueil à près de 200 places disponibles en permanence sur les horaires d'ouverture des campus.



Le SPS, un service dédié à la pédagogie

Le Service de pédagogie du supérieur (SPS) est un service de ressources et d'appui qui accompagne les enseignantes et enseignants dans leurs réflexions et expérimentations pédagogiques et dans le déploiement de modalités nouvelles pour eux, avec pour finalité la réussite des étudiants.

Il est doté d'une salle d'expérimentation pédagogique permettant de tester des méthodes d'enseignement différentes des salles de classe « ordinaires » et d'un Rapid'Mooc, outil permettant la création de capsules vidéo en autonomie. Il accompagne ainsi la prise en mains des outils d'enseignement et d'évaluation à distance. Le SPS œuvre également à l'aménagement de salles de cours et de tiers lieux, la préparation de la formation des nouvelles enseignantes et enseignants, le

choix de nouveaux outils numériques pour l'enseignement, et organise des journées d'études internes pour offrir un lieu d'échanges sur des thématiques pédagogiques : le corps, le jeu, l'évaluation des acquis, les compétences naturalistes, le travail de groupe, les espaces d'apprentissage.

Playdoyer, le 1er jeu pédagogique en France sur la méthodologie juridique

Début 2023, la Faculté de droit Julie-Victoire Daubié a lancé le premier jeu pédagogique accessible à l'ensemble des étudiantes et étudiants de la faculté. Il a été développé grâce au soutien du programme CURSUS +. Premier *serious game* juridique en France, ce jeu a pour objectif de compléter de manière ludique les enseignements de méthodologie des étudiantes et étudiants en droit. Le joueur intègre l'équipe de Louisa Héritier, avocate en droit pénal et enseignante à la Faculté de droit et aura à réaliser 6 activités. Il accèdera au fur et à mesure de son avancée à des exercices corrigés, des quiz de connaissances et à des vidéos pédagogiques visionnables sur la chaîne Youtube de l'Université.

Ce projet a été réalisé par des enseignantes et enseignants de la faculté qui ont conçu l'intégralité des contenus pédagogiques avant de confier le développement du jeu à l'agence SYDO, spécialisée dans la pédagogie innovante.

Un statut pour accompagner la pratique artistique de haut niveau

Créé à la rentrée 2022, ce dispositif a pour objectif de concilier une pratique artistique de haut niveau et les études universitaires en reconnaissant officiellement l'activité artistique d'une étudiante ou d'un étudiant quand celle-ci est avérée, surtout si elle se déploie à un niveau quasiment professionnel, en facilitant les conditions d'études de ces étudiantes et étudiants.

Le statut Artiste de Haut Niveau (AHN) leur assure la possibilité de bénéficier de certains aménagements : dispense d'assiduité ou absences ponctuelles, choix du mode de contrôle des connaissances, aménagement des examens dans le respect des dispositions réglementaires, mise à disposition ponctuelle de locaux pour le travail individuel.



L'Université, membre du réseau MenS

Depuis 2012, l'Université soutient l'accueil des étudiantes et étudiants en exil, notamment pour les aider dans l'apprentissage de la langue française. Le Centre International d'Etudes Françaises (CIEF),

acteur reconnu dans le domaine du Français langue étrangère et Français sur objectif universitaire, a participé au groupe de travail qui a élaboré le DU Passerelle-étudiants en exil, à l'initiative du réseau MEnS (Migrants dans l'enseignement supérieur). Ce Diplôme Universitaire a obtenu l'habilitation du ministère de l'Enseignement supérieur et de la Recherche avec 18 autres universités.

Le CIEF propose aux réfugiés, demandeurs d'asile ou sous protection subsidiaire ou temporaire qui veulent apprendre le français de passer le Diplôme Universitaire Passerelle. Il s'agit d'un programme spécifique pour acquérir le niveau B1 ou B2 et préparer les candidats à une formation dans l'enseignement supérieur ou la reprise de leur profession.

Remise de diplômes de la promotion 2022 des masters MEEF 2nd degré

Les Masters Métiers de l'enseignement, de l'éducation et de la formation (MEEF) 2nd degré sont des diplômes qui préparent aux concours de professeur dans les collèges et lycées (PCL). Le Master 2 permet de renforcer l'approche professionnalisante en vue des concours du CAPES externe / CAFEP-CAPES / 3e CONCOURS / CAPET qui a lieu en fin de second semestre du M2.

Pour célébrer la promotion 2022 de ce M2, qui compte 109 diplômées et diplômés, une cérémonie de remise des diplômes a été organisée en mars 2023 en présence de la Présidente de l'Université, Nathalie Dompnier, du directeur de l'INSPÉ de Lyon, Pierre Chareyron, et du recteur de l'académie de Lyon, de la région académique Auvergne-Rhône-Alpes, chancelier des universités Olivier Dugrip.

L'accent a été mis sur le sens de la formation et les valeurs du métier d'enseignant. Des témoignages d'anciens étudiants et étudiantes ont ponctué la soirée, pour partager leur expérience et saluer la qualité de la formation qui leur a permis de se préparer au mieux pour se présenter aux concours et entrer dans le métier d'enseignant.

Le Bureau des Étudiantes et étudiants Internationaux : accueillir et faciliter l'intégration

Dans le cadre de la stratégie *Bienvenue en France* qui s'inscrit dans la politique d'attractivité du gouvernement français, l'Université travaille à améliorer l'accueil des 18 % d'étudiantes et étudiants internationaux qu'elle reçoit.

Créé en 2020, le Bureau des Étudiantes et étudiants Internationaux (BEI) est un guichet unique présent sur les campus Berges du Rhône et Porte des Alpes qui accompagne les étudiantes et étudiants internationaux et facilite leur intégration dans les différentes démarches de leur vie en France et universitaire. Le BEI leurs permet de rencontrer les agentes et agents plurilingues chargés de l'accueil et du suivi dans le cadre d'accords de coopération mais également hors-échange. Il propose enfin des ateliers thématiques en ligne et en présentiel ainsi que des tutorats individuels.

MobiDoc : favoriser la mobilité doctorale internationale

Le dispositif MobiDoc a été mis en place au printemps dernier par l'Université pour soutenir la mobilité internationale des doctorantes et doctorants de l'Université sous la forme d'aides à la mobilité sortante dans le cadre d'un séjour dans un établissement/organisme à l'étranger. Ce séjour

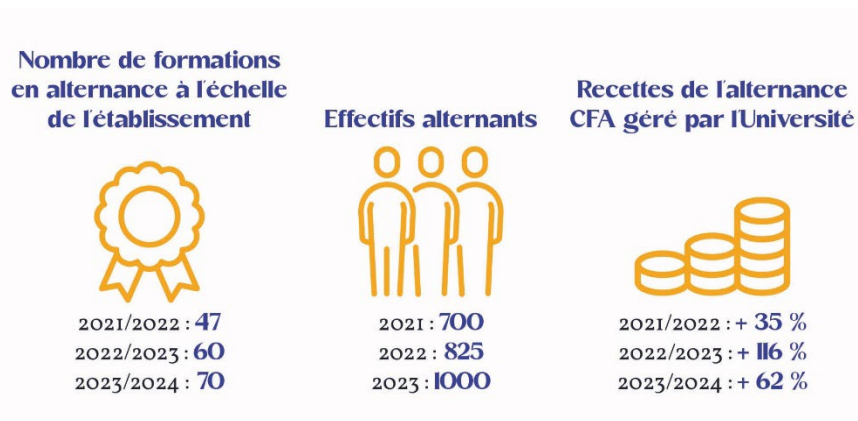
de recherche à l'étranger doit avoir pour objectif d'approfondir les connaissances scientifiques, de développer un réseau scientifique et de la réalisation d'un travail de terrain à l'étranger.

Le dispositif MobiDoc finance des projets de mobilité d'une durée de 1 à 6 mois. Il s'élève de 200 à 700 euros en fonction du pays de destination et de la durée du séjour. 16 candidatures ont été reçues lors de la première vague.

FOCUS : 2 ans d'existence du Centre de Formation des Apprentis (CFA) : 1^{er} bilan

L'Université est un acteur historique de la formation en alternance grâce à l'expérience acquise depuis plus de 30 ans par l'IUT Lumière. En créant le CFA Lyon 2, actif depuis la rentrée 2020, l'établissement s'est engagé dans une politique volontariste de valorisation de l'alternance. Ce sont désormais plus de 60 formations proposées dans de nombreux domaines allant du BAC+3 au BAC+5.

Les formations en alternance de Lyon 2 collaborent avec d'autres Centres de Formations d'Apprentis (CFA).



RECHERCHE

L'Université Lumière Lyon 2 se distingue par une activité scientifique riche et diversifiée. Le dynamisme de la recherche à l'Université Lumière Lyon 2 se lit à travers les nombreux projets portés par les laboratoires, les riches partenariats noués avec des institutions françaises et étrangères, ou encore la densité des manifestations scientifiques qui se sont tenues en 2022-2023. Outre les activités de ses chercheurs et chercheuses, l'université s'attache à soutenir tout particulièrement la formation à la recherche et les jeunes chercheurs et chercheuses pour stimuler les progrès scientifiques de demain.

Projets

Une politique de recherche qui favorise l'émergence de projets

L'Université place la recherche au cœur de sa stratégie. En témoignent les nombreux projets qui se sont lancés ou se sont concrétisés en 2022/2023 à l'image de la sélection présentée ci-dessous.

Le projet PRISME sélectionné dans le cadre de l'appel à projets PREFALC 2022

Un nouvel appel à projets PREFALC, Programme Régional France Amérique Latine Caraïbes, a été lancé par le ministère de l'Enseignement supérieur, de la Recherche et de l'Innovation (MESRI), le ministère de l'Europe et des Affaires étrangères (MEAE) et la Fondation Maison des sciences de l'homme (FMSH).

Le PREFALC soutient chaque année des établissements souhaitant développer des partenariats avec des établissements universitaires latino-américains/caribéens par la mise en place de missions d'enseignement et de recherche.

En 2022, le projet PRISME (programme de recherche itinérant sur les violences en milieu urbain et l'action publique) a été retenu dans le cadre de cet appel à projets. Ce programme vise à une formation pluridisciplinaire sur les études des phénomènes de violences au prisme des actions publiques développées pour les contenir. Des séminaires seront organisés en 2023 et 2024 et une dizaine de mobilités enseignantes aura lieu entre quatre partenaires : l'Université Lumière Lyon 2, la Universidad Nacional de Colombia (Colombie), la Universidade Federal do Ceará (Brésil) et la Universidade Federal do São Carlos (Brésil). L'Institut de Recherche pour le Développement (IRD) est également partenaire.

Le montant de financement obtenu est de 21 600 € et viendra compléter le cofinancement apporté par chaque partenaire.

Projet Alinoveg

AlinOVeg, ou « Innover en alimentation d'origine végétale » est un projet collaboratif regroupant 6 partenaires que sont Le Roquette, Agri Obtentions, Eurial, Grencell, INRAE et l'Université, soutenu par France 2030.

Pendant cinq ans, des acteurs publics et privés travailleront ensemble autour des enjeux

d'innovation en matière d'alimentation d'origine végétale afin de développer une filière française de sources végétales (protéines de pois et de féverole) et de proposer des solutions alternatives aux produits laitiers, saines et durables. Ce projet, doté d'un budget de 11,4M € permet à 4 laboratoires de Sciences Humaines et Sociales de l'Université d'accueillir notamment de jeunes chercheuses et chercheurs en post-doctorat, ainsi que des programmes d'enquêtes importants : Le GREPS - Groupe de Recherche en Psychologie Sociétale, COACTIS-Conception de l'action en situation, le LER-Laboratoire d'études rurales et le CMW-Centre Max Weber.

7 projets de recherche financés par APPI 2023

L'appel à projets pluridisciplinaire interne (APPI) ouvert en 2022 par l'Université a pour objectif de mobiliser ses enseignantes et enseignants-chercheurs sur des projets de recherche collectifs pluridisciplinaires, pour favoriser l'émergence de projets de recherche originaux et/ou innovants, qui, à terme, pourront préparer à répondre à des appels à projets plus ambitieux (Région, ANR, Europe...) Cette année, 7 projets ont été retenus après évaluation des 18 dossiers déposés pour bénéficier d'un financement via ce dispositif.

<p>LéFrontTE Langage et Frontières du Travail et de l'École : une ethnographie des professionnels en Guyane lycées, laboratoire Dynamique du langage (DDL), 20 000€</p>
<p>MEMODIR Transmission de connaissances entre générations de dirigeants et résilience des PME, ETI ou PMO face aux changements, Groupe de recherche en psychologie sociale (GRePS), 18 560€</p>
<p>PAL Les pratiques alimentaires au Levant entre le 7e et le 1er millénaires av. J.-C. laboratoire Archéorient, 20 000€</p>
<p>PAUSE-RESSOURCE Améliorer le bien-être sur le temps de pause méridienne à l'école laboratoire Développement, individu, processus, handicap, éducation (DIPHE), 20 000€</p>
<p>PICASSOLETTERS Pablo Picasso en toutes lettres laboratoire ERIC, 20 000€</p>
<p>SPAGE Socio-psychological analysis of the gender gap in early-stage funding laboratoire Conception de l'action en situation (Coactis), 14 000€</p>
<p>UI Université inclusive laboratoire Éducation, cultures, politiques (ECP) et du laboratoire international sur l'inclusion scolaire. 19 706 €</p>

Coût total des projets
1^{ère} année : 73 886€
2^e année : 58 380€

Projet ANR FabLight : la fabrique de l'éclairage dans les arts visuels au temps des Lumières

À la croisée de l'histoire de l'art, de l'histoire des sciences et techniques et des sciences informatiques, le projet Fablight vise à étudier la fabrique de l'éclairage dans les arts visuels tant dans ses dimensions pratiques et matérielles (ateliers et académies d'art) que dans ses représentations (effets de lumière dans la peinture). L'objectif est d'offrir un enrichissement mutuel des outils et méthodes d'analyse en sciences historiques et en sciences informatiques afin de

produire des avancées significatives dans la connaissance et la compréhension du fait lumineux dans la peinture européenne du XVIIIe siècle.

3 partenaires : le LARHRA-Université Lumière Lyon 2 (porteur du projet), le Centre Alexandre Koyré (EHES) et le Laboratoire d'Informatique Image et Signal de l'Université du littoral Côte d'Opale.

Budget : 185 374 €

Projet ANR Imaginarm

Francesco Montorsi, maître de conférences en Langues et Littérature et membre du laboratoire CIHAM, a été lauréat de l'ANR pour son projet Jeune chercheur intitulé Imaginarm, l'imaginaire des armes, qui a pour objectif de livrer une synthèse à la fois iconographique, littéraire et historique sur un aspect précis du corpus arthurien : les blasons des chevaliers de la Table ronde.

Ce projet est depuis l'an dernier financé par l'ANR « Jeune chercheur » qui vise à soutenir et encourager les projets de jeunes chercheurs ou enseignants-chercheurs.

Budget : 298 930€

ANCHISE : un projet européen porté par le laboratoire HiSoMA

Le projet européen ANCHISE réunit 15 partenaires (universités, entreprises de technologies, associations) venant de 7 pays différents dans un but commun : élaborer des solutions pérennes et répliquables pour la protection du patrimoine culturel et la lutte contre le pillage et le trafic illicite. Il vise notamment à produire des études approfondies des acteurs et des routes du trafic, ainsi qu'à développer des outils technologiques innovants (détection de pillage, marquage d'objets, traçabilité).

Le laboratoire HiSoMA est chargé du pilotage et de la coordination de missions au sein d'ANCHISE :

- mieux comprendre les ressorts du phénomène grâce à l'étude des contextes économiques et sociologiques du pillage et du trafic ;
- tester, in vivo et au plus près des besoins des utilisateurs, les nouvelles technologies qui seront développées dans le cadre du projet, sur trois terrains différents : les sites archéologiques, les musées et les frontières.

Budget : 324 583 €

Projet STARS

Le projet Santé des ARTISTES du Spectacle vivant (STARS) a pour objectif d'identifier les facteurs spécifiques (individuels et collectifs) de la construction de la santé des artistes du spectacle vivant en vue de contribuer à l'amélioration des démarches de prévention dans ce milieu, susceptibles d'être appropriées par les acteurs du secteur.

Financé par l'ANR et associant les laboratoires GRePS, PACTE, LIP, EVS et IDHES ainsi que Thalie Santé, STARS cherche à comprendre les liens entretenus entre l'activité de travail des artistes du spectacle vivant, leurs conditions d'exercice et les possibles impacts sur leur santé mentale, physique et sociale.

Budget : 283 939€

Appel à projets « Pour une islamologie d'excellence » de l'IFI

L'Institut français d'islamologie (IFI) a pour mission de développer une islamologie française de haut niveau et de promouvoir l'étude scientifique des systèmes de croyances, de savoirs et de pratiques propres aux différentes branches qui composent la religion musulmane. L'islamologie est ainsi définie à la fois par son objet et par sa démarche scientifique.

Pour répondre à sa mission d'impulsion de programmes de recherche en islamologie, l'IFI propose un appel à projet « Pour une islamologie d'excellence » permettant aux lauréates et lauréats de se voir attribuer chacun un contrat postdoctoral assorti d'un financement (jusqu'à 20 000€/an pendant 3 ans).

C'est Cyrille Aillet, professeur en histoire, spécialiste de l'histoire de l'Islam médiéval, et directeur adjoint du laboratoire Ciham qui a remporté cette année cet appel à projet pour son travail de recherche intitulé "Faire société : modèles normatifs et hétéronomie dans les islams minoritaires (chiismes et ibadisme) », qui propose une comparaison inédite entre les doctrines des courants minoritaires qui ont marqué l'islam des premiers siècles.

Le doctorat : création d'une Validation des Acquis de l'Expérience (VAE) doctorale

La validation des acquis de l'expérience (VAE) est un dispositif qui permet à toute personne d'obtenir une certification professionnelle en faisant valider les acquis de son expérience.

Depuis quelques mois, il est désormais possible d'obtenir un doctorat par VAE à l'Université. Ce doctorat repose sur la prise en compte du parcours scientifique de la candidature ou du candidat. Si la thèse en formation initiale exige de conduire une recherche, le doctorat en VAE doit mettre en évidence les acquis relevant d'une expérience professionnelle de recherche et de participation à des travaux scientifiques.

Des partenariats d'excellence pour éclairer les enjeux de société

Inauguration de l'Institut français d'islamologie

L'Institut français d'islamologie (IFI) est un groupement d'intérêt public (GIP) créé en février 2022 qui a pour mission de développer une islamologie française de haut niveau et de promouvoir à l'échelle nationale l'étude scientifique des systèmes de croyances, de savoirs et de pratiques propres aux différentes branches qui composent la religion musulmane.

Cet institut a été inauguré le 22 novembre 2022 à la Sorbonne, en présence de la Présidente Nathalie Dompnier. En effet, l'Université est l'un des huit établissements membres du GIP, ce qui consacre son rôle dans les études arabes et plus largement dans les études sur le monde musulman et l'islam. Elle compte 16 enseignantes et enseignants-chercheurs, de diverses disciplines, impliqués dans ces domaines de recherche.

L'IFI propose 6 appels à projets, annuels ou au fil de l'eau destinés aux masterantes et masterants (bourses arabisantes), aux doctorantes et doctorants (contrats doctoraux et bourses de fin de thèse) et aux chercheuses et chercheurs (projets d'excellence comportant le financement de 2 ans de post-doc, projets d'éditions et traductions, projets carte blanche). L'IFI finance aussi des délégations d'un an destinées à permettre à des enseignantes et enseignants-chercheurs confirmés de préparer leur

habilitation à diriger des recherches. Enfin, l'IFI peut mettre à disposition des établissements membres des supports de professeures et professeurs invités.

SHAPE-MED@Lyon : Présentation aux partenaires

SHAPE-Med@Lyon (Structuring one Health Approach for Personalized Medicine in Lyon) est un projet visant à renforcer la recherche et les formations dans le domaine de la santé avec une approche pluridisciplinaire et intégrative. C'est en mars dernier que l'Université a accueilli le consortium et les acteurs du territoire pour une présentation du projet.

Des tables rondes étaient organisées pour permettre aux acteurs du territoire de mieux cerner les enjeux à l'échelle locale et nationale, les possibilités et modalités de participation et les bénéfices attendus. SHAPE-Med@Lyon étant résolument ancré et tourné vers le territoire, le projet s'appuie sur les forces du consortium et vise à répondre aux défis de société pour la santé avec une approche dite « Une seule santé » (humaine, animale et environnementale).

Pour rappel, ce projet réunit les universités Claude Bernard Lyon 1 et Lumière Lyon 2, les Hospices Civils de Lyon, le Centre Léon Bérard, le Centre hospitalier Le Vinatier, VétAgro Sup, CPE Lyon, avec les organismes nationaux de recherche Inserm, CNRS, INRAé, Inria et le Centre International de Recherche sur le Cancer-OMS.

Evénements scientifiques

Conférence sur les mouvements populaires dans la révolution portugaise (1974-1975)

En mars dernier, l'Université a rendu hommage à la révolution des Œillets en accueillant Maria Inácia Rezola, Professeure à l'Escola de Comunicação Social de l'Instituto Politécnico de Lisbonne et chercheuse de l'Instituto de História Contemporânea.

Dans le cadre d'une conférence ouverte à tous *Vous occupez et la loi viendra*, elle est revenue sur ce coup d'Etat du 25 avril 1974 mené par un groupe de jeunes capitaines qui a fait tomber une dictature qui dominait le Portugal depuis plus de quarante ans et qui a donné lieu à une Révolution qui, pendant presque deux ans, a agité le pays.

Cultures et sociétés en Asie orientale

La Fondation Eurasia est une organisation internationale à but non lucratif qui se consacre à l'engagement des citoyens et à l'autonomisation des communautés du monde entier.

C'est avec son soutien que, de janvier à avril 2023, l'UFR des Langues a organisé un cycle de 14 conférences multidisciplinaires sur les cultures et sociétés en Asie orientale : la Chine, la Corée, le Japon, le Viêt-Nam et Taiwan.

Autour de disciplines telles que la philosophie, la politique, la littérature, le droit, l'histoire et l'économie, les conférences assurées par des chercheuses et chercheurs français et internationaux et ouvertes à toutes et tous ont fait découvrir cette région sous ses aspects les plus variés.

Science ouverte : Halathon

L'Université a organisé au printemps 2023 un Halathon à destination de la communauté scientifique. Du 30 mai au 12 juin, les chercheuses, chercheurs, enseignantes et enseignants-chercheurs devaient déposer en un temps court des publications en texte intégral sur la plateforme nationale HAL. L'Université participe à cet événement depuis 2 ans dans la dynamique du mouvement national et souhaite poursuivre les actions engagées dans le cadre de la publication de sa feuille de route science ouverte.



52
conjointrices
et contributeurs



98
textes déposés
(contre 27 en 2022)

Les journées Nature en ville : enjeux, transitions professionnelles et rationalités d'action

Organisées par la filière Ergonomie et le laboratoire EVS, Environnement Ville Société, ces journées des 26 et 27 janvier 2023 avaient pour ambition d'être un lieu d'échanges et de réflexions pour penser et agir sur les liens entre environnement et travail.

Comme les journées « Travail et Anthropocène » organisées en mai 2022, celles-ci s'inscrivent dans l'objectif de constituer un réseau mais aussi un espace d'échanges et de dialogues pour penser les liens entre travail et avenir désirable dans la perspective des transitions/bifurcations écologiques et sociétales. Ce réseau, ouvert à une diversité d'acteurs (chercheuses et chercheurs, acteurs des milieux économiques, sociaux et associatifs, institutionnels et acteurs des territoires), a pour objectif de partager des voies d'action et de transformation sur les thématiques identifiées.

Les Bobines du sacré 2023 fêtent leurs 10 ans

Unique en son genre, ce festival porte sur le rapport entre les religions et le cinéma. Organisé par l'Institut supérieur d'étude des religions et de la laïcité (ISERL), il réunit chaque année des enseignantes et enseignants-chercheurs et des réalisateurs pour débattre de la question religieuse abordée sous plusieurs angles.

Pour son dixième anniversaire le festival a proposé du 25 mars au 8 avril 2023 une quinzaine de films avec de nombreuses thématiques : héritage religieux et transmission, pratiques matrimoniales et religions, engagement religieux et guerre d'indépendance, patrimoine religieux, bande dessinée et représentations religieuses, migrations et pratiques religieuses, identités et religions, pratiques médiumniques et syncretisme religieux....

La richesse et l'exigence de la programmation, la présence importante d'invités, l'implication de

nombreux partenaires font de cette manifestation un véritable pont entre cinéma, sciences et religions.

X^e Colloque international de l'ADCUEFE

La professionnalisation a un rôle central et continu dans la formation des enseignantes, enseignants ou futures et futurs enseignants en langues comme dans celle des acteurs de l'enseignement-apprentissage des langues.

C'est pour échanger sur ces problématiques que le CIEF a organisé les 21, 22 et 23 juin 2023, le X^e colloque international de l'Association des Directeurs des Centres Universitaires d'Études Françaises pour Étrangers, ADCUEFE - CAMPUS FLE

Autour de la thématique des "Pratiques et usages du numérique en FLE", ce colloque a proposé 4 axes d'études : « Humanités numériques, éducation et innovation », « Pratiques et usages du numérique », « Didactisation et design pédagogique » et « Formations initiale et continue. »

Cette manifestation a permis de s'interroger, autour d'une réflexion commune, sur l'art de conjuguer l'expérience professionnelle et sa conceptualisation.

30^e congrès de l'EAS

L'Association Européenne pour la musique à l'École a organisé son 30^e congrès à Lyon en mai 2023, sous le thème "Liberty, Equity, Creativity: Innovating and inventing music in the classroom".

386 participantes et participants ont été accueillis autour de conférences, ateliers, présentations de recherches, et concerts, pour un total de 36 pays représentés (4 continents).

Pour donner suite à ce congrès, un ouvrage est en préparation et sera publié par la maison d'édition Helbling dans la collection *European Perspective on Music Education*.

[Vidéo de présentation](#)

École d'été "La ville touchée"

Du 3 au 7 juillet 2023, l'Université, l'École Nationale Supérieure d'Architecture de Lyon (ENSAL), le département Langues et Lettres Romanes de l'Université de Liège, ainsi que la Faculté d'Architecture et d'Urbanisme de l'UMONS, l'Albert-Ludwigs-Universität Freiburg ont organisé la quatrième édition de l'École d'été « Politiques des ambiances urbaines 4 : la ville touchée ».

Cette école d'été vise à former les étudiantes, étudiants et jeunes chercheuses et chercheurs en sciences humaines et sociales et en architecture à des méthodologies de recherche et à la conception de projets axés sur le partage de l'espace public. Elle permet de nourrir durablement la réflexion sur les démarches critiques dans la recherche-conception et l'expérimentation des designs urbains.

Elle a rassemblé 25 masterantes, masterants, doctorantes et doctorants des institutions partenaires françaises, belges et allemande autour d'une recherche pluridisciplinaire se déroulant dans la Métropole de Lyon (France). Les travaux (conférences, enquêtes de terrain, élaboration et restitution de projets) portaient sur l'expérience des textures urbaines dans leurs dimensions infra-ordinaire, culturelle et médiatrice.

Journée d'étude Les libertés dans l'entreprise

C'est pour s'interroger sur l'entreprise comme espace de liberté que l'Institut de Formation Syndicale a organisé une journée d'étude le 6 février dernier. Malgré l'étendue du pouvoir de direction de l'employeur, la subordination juridique induite par le contrat de travail, l'entreprise est un espace au sein duquel l'exercice du pouvoir doit se concilier avec l'impérieux respect des droits de l'Homme et des libertés fondamentales. Cette conciliation repose sur la quête d'un point d'équilibre, parfois délicat à apprécier, ou encore remis en question par l'émergence de questions ou de préoccupations nouvelles.

Cette journée d'étude a également permis d'envisager les enjeux liés à la mobilisation des droits et libertés fondamentales lors du contentieux prud'homal.

Consortium santé numérique franco-indien

L'Université est partenaire du projet "Innovation par les pLantes et l'Intelligence Artificielle pour l'InDe et la France" (ILIADE) qui a été officiellement lancé en Inde en avril 2023 en présence des différents membres du consortium. ILIADE a pour but de renforcer la coopération universitaire et scientifique bilatérale France-Inde autour des thématiques stratégiques des sciences de la vie et de la santé.

Ce projet a été sélectionné dans le cadre l'appel à projets "Création d'un campus franco-indien en Indopacifique dans le domaine des sciences de la vie et pour la santé" initié en 2022 par le ministère de l'Europe et des Affaires étrangères (MEAE) et le ministère de l'Enseignement supérieur et de la Recherche (MESR).

Lors d'une rencontre qui a eu lieu les 26 et 27 avril 2023 à Vellore, dans le Tamil Nadu en Inde, les membres du consortium ont signé l'ensemble des accords nécessaires à la mise en place de ce projet ambitieux. La première étape consistait en la création de deux parcours de Master délivrés par le Vellore Institute of Technology, avec des apports des membres français du consortium, les universités de La Réunion, Poitiers, Claude Bernard Lyon 1 et donc Lumière Lyon 2. Un premier master a ouvert ses portes en septembre 2023, sur les biosciences appliquées aux plantes médicinales, et un second suivra sur l'intelligence artificielle appliquée aux données de santé.

Entretiens Jacques Cartier 2022

Les Entretiens Jacques Cartier sont un espace de dialogues francophones et de regards croisés entre les acteurs des mondes francophones scientifique, académique, culturel, économique et politique d'Auvergne-Rhône-Alpes (France) et du Québec.

Cette 34^e édition a eu lieu en novembre dernier au Canada avec 21 conférences programmées, en présence de la Présidente Nathalie Dompnier et du Vice-président Jim Walker, et la participation de 3 enseignantes-chercheuses de l'Université :

Claire Cuntly, maîtresse de conférences en géographie, chercheuse au laboratoire Environnement Ville société (EVS) ;

Sabine Loudcher, professeure en Informatique, chercheuse au laboratoire ERIC ;

Marie Préau, professeure de psychologie sociale de la santé, directrice adjointe de l'Unité UMR 1296 « Radiations : Défense, Santé, Environnement » ;

Accueil du 10e congrès de l'AFS

L'Université, avec le Centre Max Weber et le laboratoire Triangle, a accueilli cet été le 10^e congrès de l'association française de sociologie (AFS) autour d'une thématique générale sur l'analyse des circulations, de leurs organisations, de leurs acteurs et actrices, de leurs régulateurs, de leurs normes et de leurs valeurs.

Les individus, les idées, les savoirs, les biens ou encore les virus circulent largement, à l'intersection de plusieurs espaces et rapports sociaux. Ces circulations sont parfois souhaitées ou recherchées, donnant lieu à des échanges, des hybridations, des appropriations. Elles sont aussi contestées, en raison de leurs conséquences sur l'environnement, la santé ou au nom d'un risque, d'un danger ou d'une idéologie. Les conflits, les guerres, les politiques migratoires nous rappellent le poids des frontières et de leurs effets matériels et symboliques.

Ce sont sur ces différents constats que les sociologues étaient invités à penser les circulations et les intersections, et à se poser des questions très concrètes. Comment les travailler, les caractériser, les documenter et les analyser en sociologue ? De quelle façon identifier l'importance de ces phénomènes, leurs transgressions et leurs transformations ?

ENTRETIEN

Rencontre avec Philippe Martin, Professeur d'histoire moderne, directeur de l'Institut Supérieur d'étude des religions et de la laïcité (ISERL), à l'occasion des 10 ans des Bobines du sacré.

Pourquoi avoir lancé ce festival il y a 10 ans et qu'est-ce qui, depuis 10 ans, assure sa pérennité et sa renommée ?

Comment parler des questions religieuses dans une société qui est très crispée face à ces sujets ? On sait la difficulté d'aborder des thématiques pourtant essentielles pour le "vivre ensemble". C'est pour répondre que nous avons organisé ce festival. Partir d'un film, le plus souvent documentaire, pour lancer le débat. Le film n'est pas un prétexte mais le support pour faire voir une situation et amorcer la discussion.

Le pari semble gagné. En dix ans nous avons abordé les sujets les plus difficiles : les couples mixtes, homosexualité et religion, guérisons, superstitions, religions dans les milieux du travail, pèlerinages... Nous avons parlé du catholicisme, de l'islam, du protestantisme, du judaïsme, de l'hindouisme, du vaudou... et même de l'animisme. Nous sommes intervenu.es dans des bibliothèques, des prisons, des cinémas professionnels, des lycées, des associations, des centres culturels... et même des lieux de culte. Jamais nous n'avons eu le moindre problème. Nous avons rencontré des publics divers mais toujours respectueux des autres, désireux de s'instruire, voulant dépasser les a priori, conscients que le vivre ensemble est essentiel pour notre société.

C'est un festival porté par l'ISERL et des établissements universitaires. Qu'est-ce que cela apporte de spécifique à cet événement parmi l'ensemble des festivals de cinéma aujourd'hui ?

Nous croyons à l'importance du film pour former et analyser. C'est pour cela que l'ISERL a réalisé de nombreux films et des webdocumentaires.

Notre particularité est notre volonté d'ouverture. Ouvrir l'Université en sortant de nos amphithéâtres pour aller dans les lieux les plus divers ; travailler avec les personnels des bibliothèques pour établir le programme ; prendre en compte toute la cité, y compris les prisons ; considérer tous les publics y compris des enfants de milieux peu favorisés... Cette diversité est notre "marque de fabrique", la manifestation de notre volonté de considérer la diversité.

Quelle est la place du sacré dans le cinéma aujourd'hui, et pourquoi est-ce important de continuer à le filmer ?

Dès les premières bobines du cinéma, la religion a été portée sur les pellicules pour instruire, faire réfléchir ou se moquer. Aujourd'hui, le sacré intervient à trois niveaux. Ce sont les innombrables documentaires qui illustrent la soif de comprendre l'autre pour mieux vivre avec lui. Ce sont aussi les fictions qui tournent autour des questions religieuses, dans *L'Apparition* (2018) Xavier Giannoli s'interroge sur la "fabrique" du miracle, dans *Les éblouis* (2019) Sarah Suco analyse le phénomène sectaire, dans *Incendies* (2010) Denis Villeneuve présente la violence religieuse au Moyen Orient. Ce sont encore les films humoristiques, pensons à *Qu'est-ce qu'on a fait au Bon Dieu ?* (2014) ou *Les aventures de Rabbi Jacob* (1973) ; des comédies qui demandent de regarder derrière les clichés.

Nominations

Promotion IUF 2023 : quatre enseignantes et enseignants-chercheurs de l'Université distingués

Chaque année, l'Institut Universitaire de France (IUF), qui a pour mission de favoriser le développement de la recherche de haut niveau dans les universités et de renforcer l'interdisciplinarité, attribue des chaires à des enseignants-chercheurs représentant l'ensemble des domaines de la recherche. Les lauréates et lauréats sont sélectionnés par un jury international qui reconnaît ainsi la grande qualité de leurs travaux et projets de recherches.

Nommés pour une durée de 5 ans, elles et ils sont déchargés des deux tiers de leur service d'enseignement afin de mener à bien leur projet de recherche et bénéficient de moyens financiers et matériels supplémentaires pour les accompagner dans leur travail de recherche.

Jean-Yves Baudouin membre senior, lauréat au titre de la chaire fondamentale. Il est professeur d'université en psychologie du développement et membre de l'Unité de Recherche Développement Individu Processus Handicap Education (DIPHE).

Olivier Ferret membre sénior, lauréat au titre de la chaire médiation scientifique. Il a déjà été membre junior de l'IUF. Il est professeur d'université en littérature française et membre de l'Institut d'Histoire des Représentations et des Idées dans les Modernités (IHRIM, UMR 5317).

Mathilde Rossignoux-Mcheust, membre juniore, lauréate au titre de la chaire médiation scientifique. Elle est maîtresse de conférences en histoire contemporaine et membre du Laboratoire de Recherche Historique Rhône-Alpes (LARHRA, UMR 5190).

Stéphanie Vincent membre juniore, lauréate au titre de la chaire fondamentale. Elle est maîtresse de conférences en Aménagement de l'espace et Urbanisme à l'Institut d'Urbanisme de Lyon et membre du Laboratoire Aménagement Economie Transports (LAET, UMR 5593).

Lauréates et lauréats du Prix de thèse de l'Université 2022

Le prix de thèse récompense la ou les meilleures thèses soutenues au sein de l'Université du 1^{er} janvier au 31 décembre de l'année précédant le concours. La cérémonie de remise des prix a été organisée en avril 2023. Le jury a attribué 3 prix d'un montant de 3 000 € chacun. Compte tenu de la qualité des candidatures, il a été décidé d'attribuer 2 accessits.

Laura Lema Silva Lauréate du prix 2022 pour sa thèse en Études ibériques et méditerranéennes « Paroles politiques et paroles poétiques : des mouvements sociaux autochtones en Colombie à la littérature contemporaine des Wayuu », laboratoire Lettres et civilisations étrangères (LCE), École doctorale Lettres, langues, linguistique, arts (ED 484 - 3LA).

Sarah Massol Lauréate du prix 2022 pour sa thèse en Sciences cognitives « Effet des émotions sur la mémoire épisodique chez l'enfant au développement typique et dans le syndrome de Williams Beuren : approche comportementale et neurophysiologique », laboratoire d'Étude des Mécanismes Cognitifs (EMC), École doctorale Neurosciences et cognition (ED 476 - NSCo).

Gaspard Renault Lauréat du prix 2022 pour sa thèse en anthropologie « Rencontres animalitaires. Ethnographie du devenir interspécifique en Bolivie. », Laboratoire d'Anthropologie des enjeux contemporains (LADEC), École doctorale Sciences sociales (ED 483 - ScSo).

Hamza Kouanda Accessit du prix 2022 pour sa thèse en sciences économiques « La lutte contre la pauvreté par l'économie sociale et solidaire au Burkina Faso : une dynamique de transformation sociale ? », laboratoire Triangle, École doctorale Sciences économiques et gestion (ED 486 - SEG).

Matthis Ravelonarivo Accessit du prix 2022 pour sa thèse en psychologie « Job crafting et ressources socio-organisationnelles : accompagner le processus d'empowerment chez les salariés SNCF », Groupe de recherche en psychologie sociale (GRePS), École doctorale Éducation, psychologie, information et communication (ED 485 - EPIC).

Chaire de professeur junior (CPJ)

Elodie Vigouroux a été élue à la nouvelle CPJ ouverte au sein du CIHAM – UMR 5648 intitulée : "Cultures artistiques et matérielles des Islams médiévaux". Elle a pris ses fonctions le 1^{er} septembre 2022.

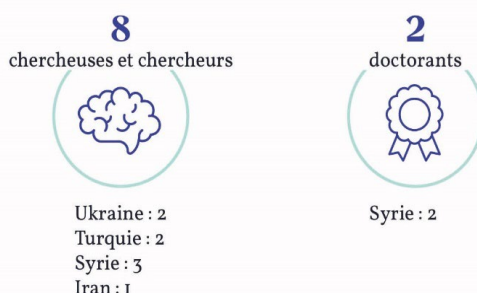
Programme d'aide à l'Accueil en Urgence des Scientifiques en Exil (PAUSE)

La France (via son Secrétaire d'Etat à l'Enseignement Supérieur et à la Recherche, Thierry Mandon) a initié, au mois de janvier 2017, un dispositif permettant d'accompagner les établissements qui accueillent des scientifiques en exil par un système de co-financement porté par le Collège de France (Programme d'aide à l'Accueil en Urgence des Scientifiques en Exil - PAUSE).

Plusieurs pays européens avaient, avant cette date, mis en place des modalités d'intégration de scientifiques en exil aux institutions d'enseignement supérieur et de recherche (Allemagne, Royaume-Uni).

Ainsi, depuis 2017, l'Université, par l'intermédiaire de ses unités de recherche, soutient ce dispositif en accueillant des enseignantes et enseignants-chercheurs, des chercheuses et chercheurs et des doctorants éligibles.

Depuis 2017 l'Université a accueilli :



Signature d'une convention avec l'Université de l'Ontario Français

Le 23 mai 2023, Nathalie Dompnier, Présidente de l'Université et Pierre Ouellette, Recteur de l'Université de l'Ontario français, ont signé un accord de coopération en présence de son Excellence l'Ambassadeur du Canada en France et Envoyé spécial du Premier ministre du Canada auprès de l'UE et de l'Europe.

La cérémonie de signature, en présence de l'ensemble des acteurs et partenaires, a permis de mettre en lumière les pistes de collaboration envisagées et les problématiques partagées par les deux établissements qui, bien que différents par leur ancienneté et leur taille, ont à cœur de développer de nombreux projets, dans le cadre de la francophonie et dans des démarches pédagogiques interdisciplinaires. Cet accord a par ailleurs vocation à s'élargir aux autres établissements du site Lyon - St Etienne.

SCIENCES ET SOCIETE

En tant qu'université de sciences humaines et sociales, l'Université Lumière Lyon 2 a un rôle tout particulier à jouer dans la société : celui du développement de l'esprit critique, de la compréhension et de l'intelligence de nos sociétés, de l'accompagnement des acteurs sociaux, économiques et culturels dans l'appréhension des phénomènes sociaux. En 2022-2023, elle confirme cet engagement à travers une diversité d'actions menées dans le dialogue entre sciences et société.

L'Université fête les sciences

Ouverte sur la cité, l'Université participe chaque année à la Fête de la science en proposant un village consacré aux sciences humaines et sociales, ouvert à tous, pour mettre toute la lumière sur les recherches les plus actuelles en arts, humanités et sciences sociales dans leur diversité. Ces sciences expliquent nos modes de vie passés et présents, nos cultures, nos identités, nos actions et nos comportements, et nous aident à appréhender et à mieux comprendre le monde.

vidéo YT : <https://www.youtube.com/watch?v=LnaSwl9qkxA>

Chaires

Pour faire face aux enjeux économiques, sociaux et environnementaux actuels, la société doit changer et intégrer des considérations écologiques, sociales et démocratiques. Cela passe par notre capacité à travailler ensemble et coopérer pour faire émerger de nouvelles formes organisationnelles, de management et de gouvernance.

Avec la chaire d'Économie Sociale et Solidaire (ESS), l'Université a l'ambition de participer au débat scientifique et social relatif à l'économie sociale et solidaire et plus largement aux modèles économiques et entrepreneurial à promouvoir tant sur le plan national qu'international.

Mardis de l'ESS

La Chaire d'ESS de l'Université organise chaque année un cycle de conférences intitulé « les mardis de l'ESS », ouvertes au public. Elle essaie de répondre aux enjeux contemporains et de proposer des modèles innovants et alternatifs. Elle s'interroge sur la manière dont les organisations et les personnes engagées dans l'ESS s'inscrivent dans la transition et comment elle peut contribuer à cette transition.

Retrouvez [ici](#) la programmation de l'année 2023-2024.

Carnets de l'ESS

Les Carnets de la chaire rendent compte de travaux réalisés dans le champ de l'ESS. En adoptant un format court et accessible, ils ont pour objectif de favoriser la transmission de connaissances à destination des organisations et personnes impliquées dans l'ESS, afin de leur permettre de réfléchir et situer leur pratique, accéder à des savoirs qui leurs sont utiles et applicables, et susciter la

curiosité pour les activités de recherche en ESS. Les 4 premiers carnets sont parus au printemps 2023.

<https://seg.univ-lyon2.fr/la-chaire-ess/les-carnets>

Les jeudis Alimentation

Portée par l'Université et le Centre de Recherche de l'Institut Paul Bocuse, la Chaire partenariale TrALIM, Transitions Alimentaires, a pour vocation de définir et d'accompagner des projets visant à étudier et promouvoir une transition vers une alimentation saine, de qualité, responsable et équitable, intégrée aux territoires. Elle permet un dialogue avec les acteurs du monde socio-économique et propose des partenariats avec les acteurs publics et privés concernés.

Elle propose un rendez-vous mensuel « les jeudis Alimentation Société Santé », ouvert à toutes et tous, où professionnels et chercheurs se questionnent sur la place de l'alimentation dans nos sociétés. La deuxième session s'est déroulée d'octobre 2022 à juin 2023 (+QR code podcasts)

Les 30 ans de l'AEPAC

Le 20 octobre dernier, l'Université a participé aux 30 ans de l'Association des entreprises du Parc du Chêne (AEPAC), devenue depuis Porte des Alpes Entreprises (PDAE), partenaire économique qui rassemble 190 entreprises de Bron et St Priest dont la proximité avec le campus Porte des Alpes facilite les synergies.

Ouverte sur le monde socio-économique, l'Université a trouvé là l'occasion d'entretenir ses liens avec les acteurs du territoire en permettant aux étudiantes et étudiants d'initier ou de développer leur réseau professionnel, d'affiner leur projet et d'accéder à des offres de stage, d'alternance et d'emploi. En parallèle, l'évènement permettait à l'Université de faire connaître aux entreprises et au public son offre de formation tout au long de la vie (formation continue, alternance, VAE) et ses différents dispositifs académiques et scientifiques, via la présence de différents services de l'établissement.

Ce sont ainsi 650 étudiantes et étudiants de l'Université qui se sont saisis de cette opportunité pour échanger avec des entreprises de l'AEPAC.

ENTRETIEN

Rencontre avec Isabelle Bertolotti, Directrice du musée d'art contemporain de Lyon, dont l'Université est partenaire, notamment dans le cadre de la biennale d'art contemporain 2022

Comme s'est construit et s'est passé le partenariat pour la biennale d'art ?

Le MuMo est un musée avec lequel nous avons déjà collaboré par le passé et auquel je suis personnellement très attachée car j'avais suivi pendant mes études des cours dans la salle des Moulages qui était sur les quais du Rhône, c'était fabuleux !

Lorsque les commissaires de la biennale ont souhaité rassembler des œuvres qui correspondaient à leur thématique, le « manifeste de la fragilité », nous avons tout naturellement pensé au MuMo. Presque tous les musées lyonnais ont été, d'une manière ou d'une autre, associés à la biennale.

Mais c'était important d'avoir ce regard rétrospectif avec les œuvres en moulage qui sont des pièces magnifiques. Nous avons voulu les inscrire dans une scénographie et un storytelling uniques : chaque œuvre renvoyait à une autre œuvre contemporaine.

Nous avons choisi des sculptures imposantes pour les usines Fagor avec un décor qui leur redonnait une présence incroyable.

Quelle est l'importance d'un musée universitaire dans la vie muséale de la cité ?

Nous sommes aujourd'hui à un tournant : le rôle des musées est actuellement fortement remis en question à l'échelle internationale. On le voit par exemple à travers les questions de restitution d'œuvres d'art spoliées. La place du divertissement est également en débat.

Par ailleurs, je constate que depuis quelques années à Lyon nous arrivons à construire de véritables synergies entre les différents acteurs du monde culturel avec de nombreuses rencontres et temps forts sur toute l'année. La biennale sollicite de plus en plus de collaborations avec des collections de toutes les époques et tente d'être ouvert sur la ville.

Quels souvenirs gardez-vous de vos études à Lyon 2 ? un conseil pour nos étudiant.es ?

Je garde un excellent souvenir des années passées à l'Université Lumière Lyon 2 où j'ai suivi un triple cursus : en histoire de l'art, en histoire et en tourisme. Cette formation multiple m'a beaucoup apportée sur le plan du rapport au visiteur.

A la fin de mes études j'ai tout d'abord enseigné l'histoire puis j'ai ensuite intégré le MAC où j'avais fait un stage quelques années auparavant. J'encourage tout.es les étudiant.es à faire des stages. Outre la constitution d'un réseau, ils permettent d'acquérir une expérience indispensable. Ce rapport-là ne peut être acquis que par la pratique. Si j'ai un conseil à donner aux étudiant.es : soyez curieux, et en contact permanent avec un réseau professionnel qui ouvre sur des expériences sans cesse renouvelées.

Le Mumo et la Biennale d'art contemporain : [Vidéo](#)

VIE ETUDIANTE ET DES CAMPUS

Les activités développées sur les campus font partie intégrante de la vie et de la réussite étudiantes tout comme de la relation entre l'université et de son territoire. Les initiatives culturelles foisonnent en 2022-2023 avec de la photographie, de la danse, du théâtre, de la musique... C'est aussi une année où des projets résolument tournés vers la transition écologique contribuent à l'amélioration de la qualité de vie sur les campus.

Culture

Exposition Mi-grand

L'Université a accueilli en février et mars une exposition photographique mettant en lumière la migration à travers l'un des squats de La Croix Rousse : Le chemineur.

Elle apporte un témoignage photographique le plus fidèle possible sur ce lieu de vie dans lequel des centaines de mineurs ont été logés durant des semaines et révèle également un lieu de militantisme, de partage et de solidarité.

Réalisé par Charlotte Lesperat et Pupille de Prince, étudiante et étudiant en sociologie et psychologie à l'Université, ce projet est né dans le cadre de l'atelier de photographie numérique proposé par le service culturel de l'Université, animé par le photographe Thomas Weber également enseignant vacataire à l'Université.

CIMCL 2023

L'Université Lumière Lyon 2, dans sa volonté de s'ouvrir sur la Cité, accueille depuis 2008, presque sans interruption, les épreuves et ponctuellement la finale du Concours International de Musique de Chambre de Lyon (CIMCL). Le lien avec le concours permet d'ouvrir les portes de l'Université au grand public, d'offrir à de jeunes interprètes l'occasion de jouer dans un lieu exceptionnel, notamment au niveau de la qualité sonore du grand amphithéâtre, et de faire le lien avec la recherche à l'occasion d'une journée d'études portée par des enseignantes, des enseignants et des étudiantes et étudiants du département de musicologie.

Projet Constellation

Le Diplôme Universitaire de MUSIcien Spécialiste (DUMUSIS) Musique Petite Enfance proposé par le Centre de Formation des Musiciens Intervenants (CFMI) de l'UFR des Lettres, sciences du langage et arts (LESLA) prépare des professionnels de domaines divers et musiciennes, musiciens confirmés souhaitant se spécialiser dans la petite enfance.

Du 11 au 14 avril 2023, dans le cadre de leurs résidences, 12 étudiantes et étudiants du DUMUSIS Petite enfance ont travaillé en immersion dans 4 crèches et micro-crèches brondillantes. En partenariat avec « Mon Tout 1er Festival », coréalisation par la Direction de la Culture de Bron, le Réseau des Médiathèques de Bron ainsi que le Centre Communal d'Action Sociale de Bron, ils ont ainsi construit le projet « Constellation », fruit de ces résidences artistiques.

Sous la forme d'une installation immersive accueillie à la médiathèque de Bron, elle a offert au public une expérience sensible et poétique, une invitation à suspendre le temps, à voyager dans l'espace, à vivre, à écouter.

Concert du 1^{er} décembre

Les Cafés de la MDE (Maison de l'étudiant) sont proposés aux étudiantes et étudiants de l'Université tous les jeudis durant le créneau 12 h à 13 h 45. Ces temps d'animation organisés par le service de la vie étudiante leur permettent de rencontrer d'autres étudiants, de partager, autour d'une activité artistique, culturelle, scientifique ou simplement ludique.

Le jeudi 1^{er} décembre 2022, un Café fut dédié à la journée mondiale de lutte contre le SIDA. Des stands d'informations et de dépistage ont été organisés à la MDE et 2 concerts ont été proposés.

Projet Archéologie au Proche Orient : patrimoine en danger

Le Proche-Orient abrite certains des sites archéologiques parmi les mieux préservés et les plus importants au monde. Ce patrimoine irremplaçable est gravement menacé par le développement urbain, l'agriculture, le pillage, les guerres et l'érosion naturelle.

Pour rendre compte de cette situation, les étudiantes et étudiants de 3^e année de Licence Archéologie de la promotion 2021-2022 ont travaillé sur la thématique des sites en danger. Dans le cadre de l'enseignement sur l'archéologie de l'Orient ancien du département d'Histoire de l'art et Archéologie de l'Université, elles et ils ont traité 45 sites de l'ensemble des pays constituant le Moyen et le Proche-Orient. L'évolution des sites depuis leur découverte jusqu'à aujourd'hui, l'état de préservation des vestiges, les risques menaçants ainsi que les aménagements réalisés sont présentés sur des posters.

11 études de cas des sites archéologiques couvrant les périodes néolithiques (Ain Ghazal en Jordanie) et les âges du Bronze et du Fer de l'Iran, l'Irak et la Syrie (Hasanlu en Iran, Nimrud, Ur, Assur et Babylone en Irak et Ougarit/Ras Shamra, Tell Afis, Ebla, Umm el-Marra et Tell Chuera en Syrie) ont été présentés en novembre 2022, lors d'une exposition pilotée par Jwana Chahoud, professeur d'archéologie Orientale à l'UFR Temps et Territoires.

Signature d'une convention avec le Centre national de la danse (CN D)

L'Université et le Centre national de la danse (CN D) ont signé l'hiver dernier une convention cadre permettant de faciliter leurs collaborations notamment dans le cadre de projets pédagogiques, scientifiques et culturels bénéficiant aux usagères et usagers du CN D, aux étudiantes et étudiants et aux personnels des divers composantes, services et unités de recherche de l'Université.

Cette convention a été présentée à l'occasion de la rencontre avec Pierre Darde « L'École française de danse classique à l'épreuve des notations » accueillie à l'amphithéâtre culturel le 2 décembre 2022. Cet accord ré-affirme ainsi la place de l'Université comme actrice culturelle et scientifique sur le site lyonnais.

Concours d'éloquence :

C'est en 2019 que l'Université a organisé son premier concours d'éloquence.

La 4^e édition a eu lieu au printemps 2023 sur le thème de la Révolution. 68 étudiantes et étudiants de disciplines et niveaux différents ont été auditionnés et 24 ont été retenus. Durant les 6 mois de préparation, ils et elles ont pu explorer les différentes facettes de l'art oratoire. Théâtre

d'improvisation, travail sur la voix ou encore la plaidoirie, les ateliers animés par des professionnels reconnus leur ont permis d'évoluer d'oratrices et orateurs en herbe à oratrices et orateurs confirmés.

Chacune et chacun a ainsi pu développer des compétences en expression orale, en communication informelle mais également gagner en confiance et estime de soi. Des aptitudes et des qualités qui leur seront utiles sur les plans personnel et professionnels.

C'est Pearl Brizard, étudiante en licence 2 d'Information-communication qui fut sacrée grande gagnante par le jury présidé par Nathalie Perrin Gilbert, adjointe à la culture de la Ville de Lyon.

Retrouvez [ici](#) cet évènement en images.

Transition écologique

Les étudiantes et étudiants optent pour le Freevélo'v

L'opération Freevélo'v, mise en place par la Métropole de Lyon, a suscité l'intérêt des étudiantes et étudiants de l'Université à la rentrée 2022 avec près de 300 demandes de réservation. Cette initiative permet aux étudiantes et étudiants âgés de 18 à 25 ans et résidant dans l'une des 59 communes du Grand Lyon, de disposer gratuitement d'un vélo de ville résistant et confortable, pour une période de 3 à 12 mois. Cette opération est doublement solidaire puisque les vélos ont été entièrement reconditionnés, révisés et complètement équipés (garde-boue, pare-chaîne, porte-bagage arrière et avant, éclairage, sonnette, béquille, antivol) par des personnes en insertion.

318 réservations sur l'année 2022/2023

Plan de sobriété énergétique

Sensible aux questions de transition écologique, l'Université a entamé depuis plusieurs années différents chantiers visant à réduire la consommation énergétique sur ses campus.

Le plan de sobriété mis en place à la rentrée 2022 a permis de dresser la liste des priorités avec une ambition centrale : la réduction de 10 % des consommations énergétiques par rapport à celles de 2019. Le pari est réussi puisqu'une diminution de 22 % des consommations a été constatée.



- 23 %

En 2022/2023,
l'université a diminué
sa consommation
énergétique globale de 23 %
par rapport à 2015



+ 24 %

En 2022/2023,
l'université a privilégié
le chauffage urbain
avec une hausse de 24 %
en comparaison avec 2015

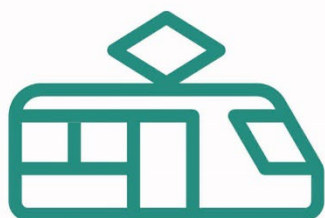


40 %

Pour 2030, l'université vise
un objectif de diminution
de 40 % des consommations
énergétiques par rapport
à 2015

Plan de mobilité du campus PDA

L'Université souhaite mettre en place un plan de mobilité dans un contexte de difficultés d'accès au campus situé à Portes Des Alpes (PDA) mais également d'une prise de conscience autour de l'impact des mobilités dans le changement climatique. Le campus est excentré du centre-ville de Lyon et les transports collectifs pour s'y rendre sont souvent saturés. Ce plan a pour double objectif d'optimiser et d'améliorer les déplacements vers le campus de PDA tout en réduisant l'impact environnemental des mobilités quotidiennes. Dans cette perspective, une enquête qualitative et quantitative a été réalisée par un groupe de 8 étudiantes et étudiants de master à l'Institut d'Urbanisme de Lyon de février à mai 2023 auprès des personnels, des étudiantes et des étudiants. Elle a également permis de recenser des opérations inspirantes présentes sur différents campus en France et à l'étranger, afin de proposer des pistes d'amélioration concernant les mobilités vers le campus PDA.



désengorger

les lignes qui desservent le campus
et rendre l'accès
en transport en commun
plus agréable



développer

la pratique du vélo



diminuer

l'utilisation
de la voiture
individuelle

ENTRETIEN

Laurence Rocher, vice-présidente Transition écologique et campus fait le bilan des actions menées sur l'année écoulée.

Plusieurs EO qui intègrent les questions de transition écologique et de développement durable ont été créés lors de la nouvelle accréditation à la rentrée 2022 : en quoi ces nouveaux enseignements sont-ils importants dans les cursus des étudiantes et étudiants ?

Ils permettent à tous les étudiants de licence, quel que soit leur cursus, de se familiariser avec les grands enjeux environnementaux auxquels nos sociétés sont confrontées, et à la manière dont différentes disciplines, en particulier celles relevant des sciences humaines et sociales, contribuent à leur compréhension. Plus de 1 500 étudiants ont suivi ces enseignements en 2022-23, dont près de 1 000 le MOOC Climat et transitions, conçu par des enseignants de Lyon 1. D'ici 2025, ce sont tous les étudiants qui devront avoir suivi ces enseignements au cours de leur cursus de licence, et l'ensemble de la communauté enseignante qui est appelée à se mobiliser pour relever ce défi !

L'Université travaille depuis longtemps à réduire la consommation énergétique sur ses campus. Quels sont les effets, y compris financiers du plan de sobriété demandé par l'Etat ? D'après vous, peut-il s'inscrire de façon durable ?

L'Université a adopté à la rentrée 2022 un plan de sobriété visant à réduire de 10% ses consommations énergétiques par rapport à 2019. À l'issue de la saison de chauffe 2022-23, nous constatons une réduction des consommations de 22 % (par rapport à 2019 et à conditions météorologiques équivalentes). Cette baisse est due au respect par tous des mesures de sobriété, ainsi qu'à de nouveaux équipements, en particulier le raccordement du campus Porte des Alpes au réseau de chauffage urbain. Les surcoûts ont ainsi pu être maîtrisés, même s'ils restent importants concernant la partie électrique.

Quelles actions devront être menées à plus long terme ?

Les investissements réalisés, grâce notamment au Plan Campus et au Plan Relance, nous placent dans une tendance favorable. Les mesures de sobriété seront reconduites, avec des modifications selon les retours que feront les usagers des campus. Mais les objectifs à atteindre sont ambitieux (moins 40 % de consommations énergétiques en 2030 par rapport à 2015), ils nécessiteront de passer par la rénovation thermique des bâtiments (notamment sur le campus Porte des Alpes) et la mobilisation de nouveaux fonds.

VIE INSTITUTIONNELLE

En 2022-2023, la vie de l'établissement a été rythmée par des évolutions institutionnelles et par des élections contribuant à la vitalité de la démocratie universitaire. Elle a aussi été marquée par des événements qui ont notamment célébré l'anniversaire de la création de certaines composantes et départements... qui ont ainsi commencé à souffler les 50 bougies de l'Université Lumière Lyon 2 !

Contribution au schéma métropolitain de développement universitaire – ambition 2030.

L'Université est impliquée dans le schéma de développement universitaire lancé par la Métropole de Lyon, qui vise à construire une stratégie croisant les préoccupations des établissements d'enseignement supérieur du site lyonnais, et les compétences de la Métropole.

Les différents axes constituant ce schéma touchent à la fois à l'implication des établissements dans les transitions du territoire, au bien-vivre étudiant dans la Métropole, et le lien avec le territoire et ses acteurs socio-économiques.

Des représentantes et représentants de notre communauté, étudiantes et étudiants, enseignantes et enseignants-chercheurs, personnels de direction, ont participé aux ateliers et entretiens qui ont mené à la préparation du SDU, et abouti à son lancement au début de l'année 2023.

Instances et formation des élu.es

L'Université s'attache à former ses élues et élus étudiants dans les instances (CA et CFVU) sur une thématique majeure qu'est le budget d'un établissement universitaire. Les directions de la vie étudiante et des campus (DVEC) et des affaires financières (DAF) ont ainsi organisé cette année deux séances de formation qui ont permis de rappeler à ces élues et élus les grands principes et les acteurs budgétaires et comptables, le calendrier de la construction budgétaire, les notions clefs, la structure budgétaire, la présentation d'un compte financier, et la synthèse des principaux indicateurs.

Le CSA : la nouvelle instance centrale

La loi dite de transformation de la fonction publique du 6 août 2019 a modifié la nature et la compétence des instances. Le comité technique (CT) et le comité d'hygiène, de sécurité et des conditions de travail (CHSCT) ont fusionné et laissé place au comité social d'administration (CSA) en place depuis le 1^{er} janvier 2023. Cette instance comprend une formation spécialisée en matière de santé et sécurité au travail (FS).

Elle est désormais l'instance centrale du dialogue social au sein de l'Université, où sont examinées et débattues les orientations stratégiques sur les politiques de ressources humaines, l'organisation et les conditions de travail (ex : le télétravail), la mobilité, les parcours professionnels, les enjeux et politiques d'égalité professionnelle et de lutte contre les discriminations, la santé et la sécurité au travail.

Elections étudiantes

Les 22 et 23 novembre 2022, comme tous les 2 ans, les étudiantes et étudiants étaient appelés à voter pour choisir leurs représentantes et représentants au sein des conseils centraux. Du côté des personnels, une élection partielle était organisée le 22 novembre 2022 afin de compléter certains sièges vacants.

- Nombre d'électeur/trices inscrit.es : 24 786
- Sièges à pourvoir : 6
- Votant.es : 2 520
- Bulletins blancs ou nuls : 91
- Suffrages valablement exprimés : 2 429

Ont obtenu :

Liste	Suffrages obtenus	Sièges attribués
Bouge ton campus avec GAELIS et ses assos	504 (21%)	1
Liberté d'expression	38 (2%)	0
Solidaires étudiante-e-s : contre les inégalités et la précarité	440 (18%)	1
UNEF le syndicat étudiant et associations étudiantes, contre la fusion et la sélection, et pour une université ouverte et émancipatrice !	1 223 (50%)	3
UNI : pour un diplôme de qualité, contre les blocages !	225 (9%)	1

Evénements

L'IUT fête ses 30 ans

Né en 1992, l'IUT Lumière a construit son projet autour de plusieurs axes forts : l'exclusivité de l'alternance, le choix du « 1+2 » en BUT (une première année consacrée à préparer l'alternance de 2^e et 3^e années), un recrutement privilégiant des profils variés, le choix de spécialités en cohérence avec l'offre de formation régionale et les besoins des entreprises, le souci d'associer les professionnels à toutes les étapes de la formation.

Pour permettre la réussite de ses étudiantes et étudiants, l'IUT Lumière a fait le choix d'un accompagnement personnalisé, tout au long du cursus, qui suit l'évolution de chacune et chacun dans la construction de son projet professionnel.

Le 23 septembre dernier, fidèle à ces choix stratégiques, l'IUT a célébré ses 30 ans en présence de nombreux invités, anciens Présidents et Directeurs, membres du Conseil, partenaires professionnels, anciennes et anciens diplômés, étudiantes, étudiants et personnels enseignants et administratifs.

Pose de la 1^{ère} pierre de la Ruche

La cérémonie de pose de la 1^{ère} pierre de La Ruche – Learning Centre a eu lieu le 27 juin 2023. Elle vient marquer d'un acte symbolique le début de la construction de ce nouveau bâtiment sur le campus Porte des Alpes, fruit de plusieurs années de réflexion, de consultations avec les usagères et usagers, les personnels, mais aussi les institutions et collectivités locales.

Construit en lieu et place de l'ancienne bibliothèque universitaire, au cœur du campus, La Ruche dont l'ouverture est prévue en 2025, est conçue comme un Centre de ressources multifonctionnel, un lieu d'interfaces et de créativité au bénéfice des usagères et usagers, des personnels, et également du grand public de par son architecture ouverte sur la cité.

Réunis sur le lieu du chantier, les principaux partenaires ont répondu présents, tout comme les architectes et de nombreux autres acteurs du projet qui ont souhaité célébrer ce moment (partenaires institutionnels, entreprises qui interviennent sur le chantier...).

lien vers la vidéo + logos partenaires

50 ans de formation en urbanisme à Lyon

L'Institut d'Urbanisme de Lyon propose un cursus de formation dans les domaines de l'urbanisme, de l'aménagement et des politiques urbaines. Rattaché à l'UFR Temps et Territoires, il a fêté ses 50 ans cette année, à un moment où les transitions écologiques et énergétiques ainsi que les enjeux sociétaux questionnent de façon fondamentale le devenir de nos villes et territoires.

Cet anniversaire fut une opportunité pour réfléchir au devenir de cette formation qui a su évoluer pour rester pertinente depuis sa création en 1973.

EGALITE, LUTTE CONTRE LES DISCRIMINATIONS

L'Université Lumière Lyon 2 a placé les actions en faveur de l'égalité et la lutte contre les discriminations au cœur de son projet d'établissement. Cette année encore, de nombreuses initiatives ont permis d'agir pour une université plus inclusive et plus respectueuse de chacun et chacune. C'est aussi pour une société plus inclusive que l'université s'engage, en tant qu'actrice de son territoire, avec des projets ouverts à un large public pour contribuer à l'évolution des pratiques et des représentations sociales.

Inclusion

Dispositif Chuchotines

Grâce à un partenariat avec la licence Arts du Spectacle de l'UFR des Lettres, sciences du langage et arts, de nombreux théâtres de la région lyonnaise proposent désormais le dispositif des Chuchotines à destination des spectateurs et spectatrices en situation de handicap visuel.

Celles et ceux-ci peuvent être accompagnés d'une ou d'un étudiant chuchoteur qui leur murmure à l'oreille la description des éléments visuels du spectacle durant la représentation (théâtre, danse, cirque, marionnettes...). Il suffit d'en faire la demande lors de la réservation et le théâtre réserve alors une place supplémentaire gratuite pour l'étudiante ou l'étudiant chuchoteur bénévole.

Une telle initiative illustre l'engagement de l'Université pour une société plus inclusive. En tant qu'institution ouverte sur la cité et sur son environnement, elle est un lieu privilégié notamment pour susciter des actions innovantes, pour elle-même et pour la société toute entière. Les travaux et les réflexions académiques sont ainsi conduites dans un cadre partenarial plus large, et témoignent de l'implication sociale des sciences humaines et sociales. Dans cette optique, l'Université soutient et encourage toute action permettant d'accroître la connaissance et l'amélioration de la prise en compte du handicap.

Schéma directeur du handicap 2022/2025

L'égalité est une valeur fondamentale et une priorité de l'Université qui impulse et développe des politiques inclusives et des dispositifs de lutte contre les discriminations. L'objectif est d'être en mesure d'accompagner au mieux les étudiantes, les étudiants et les personnels selon leurs besoins et notamment les personnes en situation de handicap (handicaps visibles ou non-visibles ou invisibles).

Le schéma directeur du handicap, dont la nouvelle version a été adoptée par le Conseil d'administration du 1^{er} juillet 2022, permet de coordonner les actions. Son adoption a été l'occasion de faire le point sur le chemin parcouru et de s'accorder sur les actions à venir pour continuer à améliorer l'accompagnement des étudiants et personnels en situation de handicap.

Retour d'expérience Duoday 2022

En 2022, l'Université s'est joint à la journée nationale du Duoday qui permet à une personne en situation de handicap de découvrir un métier en duo avec une ou un professionnel volontaire

pendant une journée.

Pour l'employeur, l'objectif est d'agir concrètement sur les collectifs de travail et de bousculer les idées, les préjugés, les stéréotypes sur le handicap notamment dans le monde professionnel. Il s'agit aussi de changer de regard sur le sujet du handicap. Pour la personne en situation de handicap, l'objectif est d'offrir l'opportunité de découvrir un environnement de travail, créer des vocations, préciser un projet professionnel, amorcer un parcours d'insertion professionnelle, montrer ses possibilités d'intégration, de performance et d'autonomie à un collectif de travail.

Cette initiative a permis d'aborder la question du handicap au sein des services de l'Université et de susciter la réflexion de chacune et chacun sur son travail, de l'envisager autrement et pourquoi pas d'imaginer une autre manière de l'exercer, de le penser. Une belle aventure humaine faite de rencontres et de partages qui a réuni 12 duos lors de cette journée du 17 novembre 2022.

L'EO BIP « Beyond sport »

Sous la forme d'un enseignement d'ouverture, le BIP « Beyond sport : inclusive sport and physical activities » propose aux étudiantes et étudiants, de pratiquer des activités sportives inclusives, notamment le BaskIN, durant une semaine.

Le Blended Intensive Programme (BIP) ou programme intensif hybride est un nouveau mode de mobilité financé par le programme Erasmus+. Le programme consiste à suivre quelques cours en ligne et une semaine intensive de pratique sportive.

Au printemps dernier, ce BIP a permis à l'Université d'accueillir des étudiantes et étudiants en provenance des Universités de Bergame (Italie) et Fribourg (Allemagne).

Egalité

Émilie Vayre, professeure en psychologie du travail, reçue au HCE

Le Haut Conseil à l'égalité entre les femmes et les hommes, est une instance nationale consultative indépendante chargée de l'égalité entre les femmes et les hommes. Elle est chargée par la loi d'animer le débat public et d'émettre des recommandations au gouvernement et aux assemblées parlementaires qui peuvent s'en inspirer pour la rédaction des lois sur les sujets relatifs aux droits des femmes et de l'égalité entre les femmes et les hommes.

Pour son rapport annuel sur l'état des lieux du sexisme en France, la commission Egalité Professionnelle a, entre autres, auditionné, en septembre 2022, Émilie Vayre sur le dossier « Pour une mise en œuvre du télétravail soucieuse de l'égalité entre les femmes et les hommes ».

Professeure en psychologie du travail et des organisations et chercheuse au sein du Pôle de Psychologie Sociale (PôPS U1296), Émilie Vayre a ainsi pu présenter les résultats de son travail de recherche sur le télétravail au prisme du genre.

Matrimoine au musée

Artistes, conservatrices, galeristes, restauratrices, critiques d'art, les femmes sont partout, mais souvent effacées ou oubliées de l'Histoire et peu mises en lumière par les musées.

Pour contribuer à valoriser la place des femmes artistes, des étudiantes et étudiants de Master 1 Histoire de l'art / Arts et cultures visuelles ont ainsi exploré début 2023 les collections des musées des Tissus et des Beaux-Arts de Lyon.

En soutenant ce projet « Matrimoine au Musée », les professionnelles et professionnels de la médiation et de la conservation ont trouvé à l'occasion de valoriser leur patrimoine culturel.

Sous la responsabilité pédagogique de Damien Delille, maître de conférences en histoire de l'art contemporain et chercheur au LARHRA, les étudiantes et étudiants ont pu réaliser un parcours de médiation pour une visite au Musée des Beaux-Arts, un podcast qui fait la part belle aux femmes, créatrices, collectionneuses et mécènes, et des notices d'œuvres.

Le podcast est à écouter [ici](#).

Journée internationale des droits des femmes 2023

Depuis près de 50 ans, la journée internationale des droits des femmes met en avant la lutte pour les droits des femmes et notamment pour la fin des inégalités par rapport aux hommes.

L'Université a un rôle décisif à jouer dans la promotion de l'égalité dans la société. Elle doit s'inscrire, tout comme la lutte contre les discriminations, dans l'ensemble des activités de l'établissement. C'est pourquoi tout au long de l'année, elle s'engage à sensibiliser et entreprendre des actions en faveur de l'égalité qui sont mises en lumière à l'occasion de cette journée : pôle de spécialité genre, patrimoine au musée, spectacle-déambulation Public.ques ! ...

Spectacle-déambulation Public.ques !

En mars 2023, l'Université a accueilli Public.ques !, spectacle-déambulation chorégraphique et sonore de la Compagnie Acte qui questionne la place des femmes dans l'espace public. Ce double projet de création partagée avec des étudiantes et étudiants s'inscrit dans le cadre de la démarche en faveur de l'égalité Femmes/Hommes de l'établissement.

Equipé de casques audios, le public est emmené par 2 danseuses, 1 musicien et 20 complices, au long d'un parcours dans la ville, aux abords du campus Berges du Rhône. Entre performance, happening ou expérience radiophonique en direct, le spectacle se vit autant qu'il se regarde. Il invite à (dé)jouer ensemble les normes genrées qui façonnent nos corps et nos quotidiens, nos manières d'être et d'agir dans l'espace public.

Revivez cette déambulation par [ici](#).

DISTINCTIONS

La vitalité de la recherche, des formations, de la vie étudiante se traduit entre autres par des prix et distinctions reçus par des chercheurs et chercheuses comme par des étudiants et étudiantes de l'université. Ces marques de reconnaissance de la qualité des activités menées à l'université sont autant d'invitations à découvrir les richesses et les talents qu'abrite l'université et de motivations pour continuer à soutenir avec enthousiasme les initiatives de celles et ceux qui font l'université !

Médaille de bronze du CNRS

La médaille de bronze récompense les premiers travaux consacrant des chercheurs et des chercheuses spécialistes de leur domaine. Cette distinction représente un encouragement du CNRS à poursuivre des recherches prometteuses.

L'Université compte deux médaillés pour cette promotion 2023 :

Johnny Samuele Baldi, archéologue et céramologue spécialiste de la protohistoire de la Mésopotamie et du Levant, membre du laboratoire Archéorient, pour sa thèse en Archéologie intitulée « Aux portes de la Cité : systèmes céramiques et organisation sociale en Mésopotamie du Nord aux 5^e et 4^e millénaires »

Katarzyna Pisanski, chercheuse en bioacoustique et psychologie évolutive, spécialiste de l'évolution de la communication vocale humaine, membre du laboratoire DDL, pour sa thèse en Sciences de l'évolution intitulée « Human vocal communication of body size »

Le Grand Prix d'archéologie Fondation Del Duca :

La Fondation Simone et Cino Del Duca délivre chaque année sur proposition de l'Académie des inscriptions et belles-lettres, un Grand Prix d'archéologie pour aider au rayonnement de l'archéologie française en France et à l'étranger, le prix le plus important au monde dans ce domaine.

Le Grand Prix d'archéologie 2023 d'un montant de 150 000 euros a récompensé la mission archéologique française à Labraunda (Turquie) dirigée par Olivier Henry, professeur d'archéologie grecque et membre du laboratoire Hisoma.

Cette mission débutée il y a 10 ans et composée d'une équipe internationale comprend six projets de fouille et de nombreux programmes de documentation, de conservation et de restauration.

William Salabert, Prix scientifique L'Harmattan 2023

Chaque année, les Éditions L'Harmattan proposent deux séries (doctorats et masters) de prix scientifiques destinés à récompenser et distinguer des travaux scientifiques d'excellence soutenus dans l'ensemble des domaines des sciences humaines, sociales et de la critique littéraire, assurant ainsi leur publication et diffusion.

Elles ont décerné cette année un des Prix scientifiques à William Salabert pour son mémoire de master 2 en Urbanisme et aménagement intitulé « L'Aménagement dans les Terres Australes et Antarctiques Françaises ».

William Salabert est aujourd'hui responsable d'un service urbanisme d'une commune près de Clermont-Ferrand.

Laetitia Pansanel-Garric obtient le 1^{er} prix « Révélation de la compositrice de musique de film » des Arcs Film Festival 2022

Les Arcs Film Festival, festival consacré au cinéma européen indépendant a créé l'an dernier le prix « Révélation compositrice de musique de film ». Sa première lauréate, Laetitia Pansanel-Garric, a été récompensée pour son travail sur le long-métrage ukrainien « Le serment de Pamfir » de Dmytro Sukholytkyy-Sobchuk. Le prix est également une reconnaissance pour l'ensemble de sa carrière musicale. Laetitia Pansanel-Garric est compositrice, musicienne, cheffe d'orchestre mais également enseignante au sein du master MAAAV, Musiques Appliquées Aux Arts Visuels.

Une équipe de la Faculté de Droit lauréate d'un prix du Concours Cassin

Le concours René Cassin est un concours de plaidoirie en langue française autour du droit de la Convention européenne des droits de l'homme qui a pour objectif de faire travailler les étudiantes et étudiants sur une affaire fictive que la Cour européenne des droits de l'homme devrait juger.

Carla Giorgalla, Mélissa Mathias et Adélaïde Vailler, 3 étudiantes en Master 2 Droits de l'Homme de la Faculté Julie-Victoire Daubié, ont remporté cette année le prix du meilleur mémoire en requête de cette 38^e édition avec à la clé un stage au sein de la Cour de Cassation.

Djalil Djezzar, la réussite d'un ancien étudiant

La journée Diversités et Entreprises, organisée par *Le Progrès* avec le soutien de la Préfecture du Rhône, de Pôle emploi et de nombreux partenaires, valorise la citoyenneté, l'intégration en entreprise, et promeut les valeurs de civisme. La 14^e édition qui a eu lieu en juin dernier à la préfecture du Rhône a récompensé Djalil Djezzar qui a reçu la Palme du Civisme et de la Citoyenneté en présence de Fabienne Buccio, préfète de Région.

Cet ancien étudiant en Master de droit social à l'Université, aujourd'hui consultant RH, a un parcours remarquable. Après avoir publié en 2019 un livre autobiographique *Le Salon Marocain* pour lequel il obtient le Prix découverte du roman gay, il a participé à l'exposition *Habibi, les révolutions de l'amour* à l'Institut du Monde arabe à Paris en 2023, qui présentait des œuvres récentes autour des identités LGBTQIA+ issues des diasporas et du monde arabe. Le 11 octobre 2022, lors de la journée dédiée au « *coming out* », il recevait, à Paris en présence de la ministre des Solidarités et de la santé, le titre honorifique de Rôle modèle LGBT+ 2022.

