

— université
— lumière
— LYON 2

2018

2019

**RAPPORT
D'ACTIVITÉ**

Vous tenez entre les mains le deuxième rapport d'activité de l'Université Lumière Lyon 2. Au fil des pages, vous découvrirez la richesse des activités et des initiatives de l'établissement dans de nombreux domaines : la formation et la recherche, bien-sûr, mais aussi la médiation scientifique, les partenariats internationaux, la vie étudiante, le sport... Ce sont également de belles réussites et des succès remportés par les étudiant.es ou les chercheur.es qui sont relatés dans ce rapport, de nouvelles expériences, des innovations pédagogiques, scientifiques et sociales. Cette vitalité, nous la devons à la diversité des domaines disciplinaires de l'établissement, au dynamisme de ses étudiant.es et personnels, à l'envie de faire vivre une université avec une identité forte, ouverte sur la société et sur le monde. Nous la devons à l'ensemble de celles et ceux qui font l'université, dans les laboratoires, les composantes et les services.

C'est ainsi avec plaisir que nous livrons cette édition 2018/2019 du rapport d'activité qui, sans prétendre à l'exhaustivité, relate et reflète les initiatives et les projets qui se sont déployés à l'université tout au long de l'année.
Bonne lecture à toutes et tous !

Nathalie DOMPNIER,
Présidente de l'Université Lumière Lyon 2



SOMMAIRE

Recherche	5
Lumière sur Saphia Doumenc	14
Formation & vie étudiante	19
Focus sur une université inclusive	24
Lumière sur Adrien Cabon, étudiant entrepreneur	29
International	35
Lumière sur Monica Martinat	43
Partage des savoirs	45
Lumière sur Thanh-Ha Bargas, Elsa Laneyrie et Aïcha Sekhari	50
Focus sur la clinique de la médiation	52
Focus sur la réouverture du MuMo	55
Vie de l'Université	61
Focus sur le projet d'établissement	65
Lumière sur Christine Morin Messabel	67
Lumière sur Catherine Schmitter	68
Focus sur le projet Learning Centre	72
Glossaire	77

RECHERCHE



32 laboratoires de recherche
dont **17** unités mixtes
de recherche (UMR)
en co-tutelle avec le CNRS

8 fédérations
de recherche

7 écoles doctorales

1 Maison des Sciences
de l'Homme Lyon Saint-Etienne
(MSH-LSE)

1 maison d'édition :
les Presses Universitaires
de Lyon (PUL)

16 ouvrages publiés
aux Presses Universitaires
de Lyon (PUL)

144 soutenances de thèse en 2018/2019 (tous doctorats confondus)
dont **19** soutenances en co-tutelle

1 070 doctorant.es

15 soutenances
d'Habilitations à Diriger
des Recherches (HDR)
en 2018/2019

369 doctorant.es internationaux/ales,
soit 35% réparti.es de la façon
suivante :
31 % Afrique du Nord et Moyen-Orient
24% Europe
17% Amériques
15% Afrique
13% Asie Océanie

D'année en année, l'Université s'attache à renforcer son soutien aux laboratoires et aux activités de recherche. Les nombreux projets mis en œuvre en 2018-2019 reflètent la qualité et la richesse de cette recherche, sa pluralité et sa diversité. Le dynamisme scientifique de l'université contribue ainsi au rayonnement des Sciences Humaines et Sociales sur le site, mais aussi au niveau national, européen et international.

SOUTIEN À LA RECHERCHE

Budget 2019 : une nouvelle augmentation de 15% de la dotation globale des laboratoires de recherche, qui s'ajoute à l'augmentation de 25% décidée en 2018.
Dépenses de fonctionnement pour la recherche : 3,9 millions d'euros (+ 1,6M€)
Dépenses d'investissement consacrées à la recherche : 63 k€ (+36 k€)
Dépenses de personnels pour la recherche : + 8,5% (source : budget 2019)

Accompagnement accru des chercheur.es et enseignant.es chercheur.es par le Service Projets de la Direction de la Recherche et des Ecoles Doctorales (DRED), composé de trois agent.es qui conseillent et appuient les équipes des laboratoires dans la rédaction, la négociation, l'instruction et le suivi des conventions de recherche et assurent la veille d'informations sur les différents programmes de financements régionaux, nationaux, européens et internationaux. Ils/elles accompagnent les porteur/euses de projets dans le montage des dossiers et assurent le suivi financier. Le service instruit environ 200 conventions chaque année et près de 40 projets sont accompagnés en phase de montage.

Expérimentation d'un dispositif interne d'amorçage de projets, ASTRE, destiné à inciter les équipes de recherche à déposer des projets auprès des grandes agences de financement. Complémentaire de ceux proposés par d'autres structures locales et nationales, ce dispositif s'adresse à toutes les unités de recherche dont l'Université Lumière Lyon 2 est co-tutelle, avec pour objectifs d'aider les équipes de recherche et les enseignant.es-chercheur.es à identifier un appel à projets en diversifiant les possibilités de financement (ANR, Horizon 2020, Interreg, etc.) et apporter un accompagnement dans le montage des projets, notamment dans leur dimension administrative et financière.

Partenariat entre l'Université tous âges (UTA) et les écoles doctorales pour la formation des doctorant.es à la diffusion des savoirs universitaires. Ces dernier.es, en s'appuyant sur le dispositif de l'UTA, ont la possibilité de s'exercer à la diffusion de leurs recherches auprès du grand public dans le cadre de leur formation disciplinaire. Au sein de leur formation transversale, ils/elles peuvent aussi suivre gratuitement des cycles de conférences UTA pour leur permettre d'étendre leurs connaissances dans des domaines autres que ceux de leurs travaux de recherche.



PROJETS DE RECHERCHE

Projets ANR lauréats au titre de la campagne 2019 de l'APPEL à Projets génériques

TITRE DU PROJET	RESPONSABLE SCIENTIFIQUE	LABORATOIRES LYON 2 IMPLIQUÉS	AUTRES LABORATOIRES PARTENAIRES
Analyse et transformation du style de chant	Céline CHABOT-CANET	PASSAGES XX-XXI	Institut Jean le Rond d'Alembert - Sorbonne IRCAM - UMR STMS
De la lecture labiale au langage écrit : une vision intégrative des associations audiovisuelles dans le traitement du langage	Eddy CAVALLI	EMC	Laboratoire Parole et Langage - Aix-Marseille Université Institut des Sciences Cognitives Marc Jeannerod - CNRS DR7 Santé Lyon-Est - Louis Léopold Ollier
Business intelligence for the people / Le décisionnel pour tous	Jérôme DARMONT	ERIC + ELICO	Institut de Recherche en Informatique de Toulouse - Université de Toulouse - Capitole Toulouse 1 Laboratoire d'Informatique Fondamentale et Appliquée de Tours - Université de Tours TRIMANE / Laboratoire de recherche CBI- (PME)
Littératures FRAncophones NUMériques : identification, indexation et analyse des productions littéraires nativement numériques dans l'aire francophone	Julien VELCIN	ERIC	EA MARGE - Université Jean-Moulin Lyon 3 Bibliothèque Nationale de France
Littératures Populaires du Levant. Archiver, analyser et conter le Roman de Baybars au XXe siècle	Iyas HASSAN	ICAR + LARHRA	Institut Français du Proche Orient IREMAM - Aix-Marseille Universités
Les nouvelles formes de travail via les plateformes numériques	Emmanuelle MAZUYER	CERCRIID	Triangle - Université Lumière Lyon 2 Centre Droit des Affaires - Université Toulouse Capitole COACTIS - Université Lumière Lyon 2
Predicting Inner Wood Defects from Outer Bark Features	Bertrand KERAUTRET	LIRIS	SILVA - INRA FORÊT & BOIS DE L'EST Laboratoire lorrain de recherche en informatique et ses applications (LORIA) Département RDI Office National des Forêts GEORGIA TECH-CNRS - CNRS délégation Centre est
Visualisation, perception et pédagogie des ambiances lumineuses via des dispositifs numériques innovants	Denis CERCLLET	EVS	Ambiances Architectures Urbanités - CNRS DR Bretagne et Pays de Loire Laboratoire Génie Civil et Batiment - ENTPE Architecture Territoire Environnement Normandie - ENSA Normandie) Laboratoire des Sciences du Numérique de Nantes - Université de Nantes

► **6 PROJETS SÉLECTIONNÉS DANS LE CADRE DE L'APPEL À PROJETS PLURIDISCIPLINAIRES INTERNE**

APPI 2019, mis en œuvre du 1^{er} avril 2019 au 31 décembre 2020 grâce à l'appui financier et à l'accompagnement de la Direction de la recherche et des écoles doctorales (DRED). Parmi les six dossiers sélectionnés, deux relèvent de l'axe thématique « Travail et Société », les autres s'inscrivent dans l'appel blanc.

Projets thématiques « Travail et société » :

► **DYMOD-EHPAD : Dynamiques de Mobilisations et rapports au travail dans le secteur des EHPAD en France**

porté par Sophie Bérout, professeure de science politique (UFR ASSP) - laboratoire TRIANGLE

Autres laboratoires ou groupements de recherche impliqués : l'Institut de recherches économiques et sociales (IRES) et le Centre de recherche interuniversitaire sur la mondialisation et le travail (CRIMT - Université du Québec en Outaouais).

Disciplines : science politique, sociologie et économie.

Financement APPI : 15 500 euros.

► **DISPROSAC : Discriminations professionnelles, santé et conflictualités**

porté par Sylvie Monchatre, professeure de sociologie (IETL) - Centre Max Weber

Autres laboratoires ou groupements de recherche impliqués : le Centre de recherches critiques sur le Droit (CERCRID) et le Centre de sociologie de l'innovation - i3 (UMR CSI-i3 - École des Mines de Paris)

Disciplines : droit, ergonomie et sociologie.

Financement APPI : 18 305 euros.

Projets blancs :

► **OPINE : Observation des pratiques informationnelles numériques étudiantes**

porté par Valérie Croissant, maîtresse de conférences en sciences de l'information et de la communication (ICOM) - équipe de recherche de Lyon en sciences de l'information et de la communication (ELICO)

Autres laboratoires ou groupements de recherche impliqués : TRIANGLE et

le laboratoire Langages, Littératures, Sociétés. Études Transfrontalières et Internationales (EA LLSETI - Université de Savoie-Mont-Blanc).

Disciplines : sciences de l'information et de la communication et science politique.

Financement APPI : 8 950 euros.

► **L'occupation de la région de la Djézireh Syrienne aux âges du Bronze Ancien et Moyen**

porté par Suzanne Dibo, professeure recrutée par l'Université Lumière Lyon 2, dans le cadre du programme Pause et membre du laboratoire Archéorient.

Autres laboratoires ou groupements de recherche impliqués : le département d'archéologie de l'Université de

Al-Qadisiyah Ad Diwaniyah (UAQ) en Iraq et l'Institut national d'histoire de l'art - Département des études et de la recherche à Paris.

Disciplines : archéologie du Proche Orient ancien, céramologie et l'épigraphie.

Financement APPI : 14 500 euros.

► **REVECO : Représenter la violence dans l'espace colombien : lignes de rupture et dynamiques de continuité dans les territoires urbains de "l'après guerre"**

porté par Tiphaine Duriez, maîtresse de conférences en anthropologie (UFR ASSP)

- laboratoire d'anthropologie des enjeux contemporains (LADEC)

Autres laboratoires ou groupements de recherche impliqués : TRIANGLE et le Centre d'études et de recherches administratives, politiques et sociales (UMR CERAPS - Université Lille 2).

Disciplines : anthropologie, sociologie et science politique.

Financement APPI : 19 986 euros.

► **GéoDOAD : Géolocalisation dynamique des données archéologiques datées**

porté par Michel Feugère, chargé de recherche - Archéologie et Archéométrie (ArAr)

Autres laboratoires ou groupements de recherche impliqués : le laboratoire ERIC (Entrepôts, Représentation et Ingénierie des Connaissances) et le laboratoire d'informatique en images et systèmes d'information (LIRIS).

Disciplines : archéologie et informatique.

Financement APPI : 17 500 euros.

► **FINANCEMENT DU PROJET PAINTODOR DANS LE CADRE DU PROGRAMME ACTIONS MARIE SKLODOWSKA CURIE :**

Erika Wicky est recrutée pour une durée de 24 mois par l'Université Lumière Lyon 2 au sein du Laboratoire de Recherche Historique Rhône-Alpes (LARHRA) pour développer le projet PaintOdor (« Intoxicated by turpentine » : An Olfactory History of Painting (1750-1939) », sous la supervision de Sophie Raux, professeure d'histoire de l'art (UFR Temps et Territoires). Elle collabore aussi dans le cadre de ce projet avec le Musée des Beaux-Arts de Lyon.

La Chaire d'Entrepreneuriat en économie sociale et solidaire (ESS) de notre Université, cheffe de file du projet européen « Alpine Social Innovation Strategy » (ASIS), qui s'inscrit dans

le programme transnational de coopération territoriale européenne « Interreg Espace Alpin ». Celui-ci concerne sept pays de l'arc alpin : la France avec quatre régions éligibles (Alsace, Franche-Comté, Auvergne Rhône-Alpes et Provence-Alpes Côte d'Azur), l'Italie, la Slovénie, la Suisse, le Liechtenstein, l'Allemagne et l'Autriche.

Co-financé avec 1 528 536 € pour la période 2018-2021 via le Fonds européen de développement régional, le projet ASIS a pour objectif de développer l'innovation sociale dans l'Arc Alpin. La Chaire ESS et ses partenaires sont ainsi chargés dans les 3 ans de :

- définir précisément l'innovation sociale et en établir une vision commune sur l'espace alpin ;
- proposer des outils de développement transférables, en particulier pour que l'innovation technologique ne soit pas coupée de l'innovation sociale (plateforme, programme de formation), permettant aux acteurs publics et privés de mettre en place des actions favorisant l'innovation sociale sur leur territoire ;
- produire un « livre blanc des politiques publiques pour le développement de l'innovation sociale », action de plaidoyer dans l'Union européenne, afin d'intégrer l'ensemble des enjeux sociétaux (problématiques sociales et environnementales) aux politiques et aux pratiques d'innovation sur le territoire de l'espace alpin.

DÉVELOPPEMENT DE LA SCIENCE OUVERTE

Inauguration du portail HAL Lyon 2, le 10 décembre 2018 qui, par la mise à disposition de la production scientifique des chercheur.es, contribue à la circulation des savoirs et à l'accès à la recherche scientifique. Gérées par le Service Commun de la Documentation (SCD), ces archives ouvertes visent aussi à donner de la visibilité à leurs travaux de recherche et rassemblent des articles, des communications mais aussi une collection de thèses et mémoires soutenus dans l'établissement.

Les enseignant.es-chercheur.es sont accompagné.es par des formations individuelles et collectives pour créer un identifiant ou un CV-HAL, faciliter les dépôts, exploiter des listes bibliographiques ou encore créer une collection (de mémoires, de projets, de laboratoires...).



PRIX/DISTINCTIONS

Véronique Chankowski, nommée directrice de l'École Française d'Athènes. Professeure d'histoire grecque (UFR Temps et Territoires) et chercheure au Laboratoire HiSoMA (Histoire et Sources des Mondes Antiques), unité mixte de recherche qu'elle a dirigée de 2013 à 2018, Véronique Chankowski est la première femme à la tête de l'École Française d'Athènes depuis sa fondation en 1846. Elle a pour projet de renforcer le rôle central et innovant de l'EFA dans les mutations contemporaines de la recherche en Sciences humaines et sociales.



Oissila Saïdia, lauréate du Prix Diane-Potier-Boès de l'Académie française 2019

pour son ouvrage « L'Algérie catholique. Une histoire de l'Église catholique en Algérie, XIX^e-XXI^e siècle » publié en 2018 aux éditions du CNRS. Oissila Saïdia est professeure d'histoire contemporaine (UFR Temps et Territoires) et membre du laboratoire de recherche historique Rhône-Alpes (LARHRA) et de l'Institut supérieur d'étude des religions et de la laïcité (ISERL). Ses recherches portent plus particulièrement sur l'histoire de l'Islam et du catholicisme contemporains, l'histoire contemporaine des mondes arabes, la laïcité, la politique et la religion. Nommée le 1^{er} septembre 2017 directrice de l'Institut de Recherche sur le Maghreb Contemporain (IRMC), centre de recherche en sciences humaines et sociales, elle est en poste au siège de l'IRMC à Tunis jusqu'en août 2021.

Guillaume Faburel, lauréat du Prix du livre d'écologie politique pour l'ouvrage « Les métropoles barbares - Démondialiser la ville, désurbaniser la terre ». Ce prix a été décerné en novembre par la Fondation de l'Écologie politique. Elle récompense chaque année un ouvrage francophone qui, par la qualité des idées et réflexions qu'il expose, concourt de manière significative à l'approfondissement de la pensée écologiste, à la compréhension des enjeux écologiques ou à l'élaboration de solutions ou d'actions publiques visant à la transformation écologique de la société. Guillaume Faburel est professeur d'études urbaines à (UFR Temps et Territoires) et membre du Laboratoire Triangle.



Robin Cauche, premier français lauréat du Prix Domitor de l'essai étudiant.

Remis chaque année depuis 2008 afin de stimuler l'intérêt pour l'étude du cinéma des premiers temps, ce prix distingue pour la première fois un article francophone et pour la deuxième fois seulement une université européenne. Doctorant contractuel en études cinématographiques et audiovisuelles au sein de l'école doctorale 3LA (Lettres, Langues Linguistique et Arts), Robin Cauche, rattaché au laboratoire Passages XX-XXI prépare sa thèse à l'Université Lumière Lyon 2 et à l'Université de Montréal.

Tidiane Ly, lauréat du Prix de Thèse de l'Association française de sciences économiques (AFSE) pour sa thèse

« Tax competition within metropolitan areas » soutenue en 2018, menée à l'Université Lumière Lyon 2 au sein du Groupe d'analyse et de théorie économique Lyon St-Étienne, laboratoire GATE-LSE.

LUMIÈRE SUR SAPHIA DOUMENC, LAURÉATE DU PRIX JEUNE AUTEUR/TRICE DE LA REVUE SOCIOLOGIE DU TRAVAIL

Avec ce prix créé en 2000, la revue Sociologie du travail encourage de jeunes auteur/trices à valoriser un travail de recherche et les incite à se confronter aux normes académiques en s'appropriant les codes de l'écriture scientifique et en jouant le jeu de l'évaluation par les pairs. Trois textes s'étant distingués, le jury a décidé d'attribuer trois prix cette année, dont un à Saphia Doumenc.



Actuellement doctorante en science politique, Saphia Doumenc mène sa thèse « Sociogénèse de l'engagement politique et syndical en milieu social précaire. Enquête auprès de travailleuses et travailleurs du nettoyage » sous la direction conjointe de Sophie Bérout, professeure de science politique à l'UFR ASSP (Anthropologie, Sociologie et Science Politique) et chercheure au laboratoire TRIANGLE, et Paul Bouffartigue, sociologue, directeur de recherche au CNRS au laboratoire d'économie et de sociologie du travail (LEST).

L'article qu'elle a proposé à la revue Sociologie du travail revient sur une opposition entre deux facettes du travail syndical : le suivi individuel et l'organisation de luttes collectives.

Après une licence d'histoire à l'Université Paul Valéry - Montpellier 3, Saphia Doumenc rejoint notre Université où elle s'inscrit en 1^{re} année de master de science politique à l'UFR ASSP. Pour sa 2^e année, souhaitant se spécialiser sur le syndicalisme et les relations professionnelles, elle choisit le parcours « Les métiers de la représentation : associations, groupes d'intérêt et syndicats » et plus particulièrement l'option « Monde du travail et action syndicale ».

Elle a commencé le travail de terrain pour sa thèse en septembre 2016 en menant pendant six mois une observation participante dans le syndicat étudié : la CNT-Solidarité Ouvrière, implantée à Villeurbanne. Elle obtient ensuite en avril 2017 un financement doctoral avec Le Rize, lieu culturel original rattaché à la mairie de Villeurbanne. Cette structure, institution unique au service du travail de mémoire, réunit en un même lieu les archives municipales, une médiathèque et des espaces culturels et pédagogiques. L'appui institutionnel du Rize constitue une ressource pour la réalisation de la thèse en termes d'accès au terrain, aux archives scientifiques et culturelles. Le Rize soutient des recherches en sciences sociales interrogeant le terrain villeurbannais et développe plusieurs collaborations avec notre Université.

Le financement doctoral dont bénéficie Saphia Doumenc est une convention industrielle de formation par la recherche (CIFRE), dispositif associant un.e doctorant.e, un laboratoire et une entreprise (au sens large) autour d'un objet de recherche co-construit. Le/la doctorant.e est ainsi financé.e en partie par l'entreprise et en partie par l'Agence nationale de recherche et de technologie.

ÉVÉNEMENTS MARQUANTS ET SÉLECTION D'OUVRAGES

Première remise des diplômes de doctorat

Vendredi 14 juin 2019, l'Université a mis à l'honneur ses docteur.es en organisant pour la première fois une cérémonie de remise des diplômes de doctorat ouverte aux docteur.es ayant soutenu leur thèse en 2018.

Rassemblant les disciplines et domaines, elle permet de promouvoir la diversité et la richesse de notre recherche, d'affirmer le rôle décisif des recherches en SHS et de poursuivre une meilleure reconnaissance du doctorat et de l'investissement des doctorant.es.

Notre Université opère le doctorat pour 7 écoles doctorales (ED), elle est établissement référent pour trois d'entre elles. Le doctorat est délivré par l'Université de Lyon.

En 2018/2019, nous comptons : 1 070 doctorant.es inscrit.es à Lyon 2 se répartissant entre ces 7 ED ; 144 thèses soutenues, dont 18 en co-tutelle. Chaque année, l'Université finance une quarantaine de contrats doctoraux.



Après la parution de *Sexualité* en 2014, les Presses Universitaires de Lyon (PUL) ont poursuivi leur travail de traduction des textes inédits en français de Jeffrey Weeks, historien, sociologue et penseur incontournable des théories modernes sur les sexualités. Au printemps, à l'occasion de la publication de son ouvrage *Écrire l'histoire des sexualités*, l'université a invité Jeffrey Weeks pour deux rencontres exceptionnelles : la première au Grand amphithéâtre, lors d'un dialogue avec Florence Tamagne (disponible en podcast sur le site de l'université), la seconde au Centre LGBTI Lyon, qui a donné lieu à un riche débat entre chercheurs et militants.





FORMATION & VIE ÉTUDIANTE



29 400 étudiant.es

46 mentions de licences dont 22 licences professionnelles

49 diplômes universitaires (DU)

5 diplômes universitaires de technologie (DUT)

64 mentions de masters et 166 parcours de master

33 mentions de doctorats

34 % d'étudiant.es boursier.es en formation initiale

81,4 taux d'emploi en licences professionnelles*

90,1 taux d'emploi en masters*

* 2 ans après l'obtention de leur diplôme

Dispenser des enseignements de qualité, soutenir les étudiant.es dans leur projet de formation et plus largement dans leurs projets de vie, améliorer la réussite de toutes et tous, accompagner l'ensemble de la vie étudiante... Comme l'atteste les initiatives de 2018/2019, l'Université Lumière Lyon 2 se saisit de l'ensemble des dimensions de sa mission de formation. Les activités pédagogiques et les initiatives étudiantes témoignent aussi du dynamisme et de la vitalité de la communauté, de son attachement à une université à la fois diverse et inclusive.

NOUVELLES FORMATIONS

Ouverture du Master 2 Gestion des organisations de l'économie sociale et solidaire en alternance en septembre 2018, au sein de l'UFR de Sciences économiques et de gestion (SEG) avec pour objectif de former les étudiant.es aux valeurs et pratiques qui animent ce champ particulier de l'activité économique et en leur proposant des méthodes et outils pour une gestion humaine et efficace.

Journée d'étude inaugurale des formations prud'homales par l'Institut de Formation Syndicale (IFS) : 92 conseiller.es prud'hommes de toute la région ont été accueilli.es à l'Université le 7 février 2019 pour participer à cette première édition inaugurant la mise en œuvre d'un nouvel agrément accordé à l'IFS par le Ministère du Travail, lui permettant désormais de participer à la formation des juges du conseil de prud'hommes (CPH). Une nouvelle activité pour l'IFS qui, depuis sa création en 1963, répond à la double mission de formation des militant.es des organisations syndicales et de recherche en sciences sociales du travail.

SOUTIEN À L'INNOVATION PÉDAGOGIQUE ET DISPOSITIFS D'ACCOMPAGNEMENT À LA RÉUSSITE ÉTUDIANTE

La Faculté de Droit Julie-Victoire Daubié s'est portée volontaire pour une expérimentation, dès 2019, concernant la modularisation des cursus, dans le cadre de l'appel à projets « Nouveaux cursus à l'université » (NCU) du 3^{ème} volet du programme investissement avenir (PIA3) porté par la COMUE Université de Lyon. CURSUS+ est l'un des 19 projets retenus par le Premier Ministre. Il vise la personnalisation des parcours et la diversification de l'offre de formation afin d'améliorer la réussite et l'insertion professionnelle des étudiant.es.

Expérimentation de la valorisation de l'engagement étudiant : les étudiant.es, de la deuxième année de Licence jusqu'en première année de Master, bénévoles dans une association, réservistes, sapeur/euses-pompier.es volontaires ou donneur/donneuses de notes à la Mission handicap ont pu valoriser leur engagement par l'octroi d'un bonus.
39 dossiers déposés - 30 bénévoles associatif/ves - 4 réservistes - 1 sapeur pompier - 4 bénévoles Mission Handicap - 36 étudiant.es ont obtenu un bonus.

Aménagements d'espaces pédagogiques et d'espaces d'apprentissage innovants (tiers-lieux) : le Service de la vie étudiante et le Service de la pédagogie du Supérieur (SPS) ont aménagé des espaces communs ouverts à tou.tes sur le Campus Porte des Alpes, au sein de la Maison de l'Étudiant.e (MDE) et du bâtiment O. Ces réalisations, destinées à améliorer les conditions d'accueil et de travail, ont bénéficié



d'une subvention de la Région Auvergne Rhône-Alpes via le contrat d'objectifs et de moyens Enseignement supérieur 2017-2021 (Comoesup). Hybrides et multiformes, les tiers-lieux favorisent les rencontres et déclenchent des opportunités de collaboration.

Mise en place du parcours « Créer, Lire, Ecrire et Faire de la Science (CLEFS) pour l'Université ». Cet accompagnement à la réussite des étudiant.es a été proposé aux étudiant.es ressentant des difficultés dans le travail universitaire au début de leur première année de licence. Ce programme vise à renforcer et étendre les connaissances et les compétences en méthodologie universitaire et en littérature et à acquérir un esprit scientifique et critique. Tout au long de l'année, les étudiant.es volontaires peuvent bénéficier d'une formation mixte (en présentiel, à distance et en tutorat) et d'un suivi individualisé à travers une pédagogie par projet. La participation au parcours CLEFS donne accès à un bonus et à des crédits ECTS.

Développement du volet citoyen du Semestre Rebond : pour la septième année consécutive, l'Université accompagne les étudiant.es de L1 et DUT dans la construction d'un projet de formation, dans une mise à niveau et dans la découverte de nouvelles disciplines, favorisant ainsi une réorientation dans la filière de leur choix l'année suivante. La mise en place d'un volet citoyen sous forme de projet collectif dans le cadre d'un TD d'Économie et société permet aux étudiant.es de développer leur esprit critique en interrogeant les questions sociétales et en allant à la rencontre d'acteur/trices associatif/ves.

Dans le cadre d'une enquête qualitative, à la question « Que vous a apporté le semestre rebond ? », 61 % des étudiant.es ont évoqué le fait d'avoir construit un nouveau projet professionnel, 60 % estiment avoir repris confiance en eux/elles et 58% se sont remis.es dans une dynamique. 72 étudiant.es ont bénéficié du Semestre rebond : mise à niveau en français, anglais et mathématiques ; développement de compétences en informatique ; communication et gestion de projet ; travail sur le projet personnel et professionnel ; volet citoyen ; activité physique et sportive.

FOCUS SUR UNE UNIVERSITÉ INCLUSIVE

Développement de l'accompagnement des étudiant.es et des personnels en situation de handicap

Plus de 630 étudiant.es en situation de handicap ont été accompagné.es cette année par l'équipe médicale du Service de santé universitaire (SSU) et la Mission Handicap, qui mettent en œuvre chaque année les aménagements d'étude et d'examen et dont le périmètre va être élargi aux publics de la Formation continue de notre établissement.

69 agent.es étaient déclaré.es en situation de handicap. C'est le Service « Environnement de travail et action sociale » qui veille à l'adaptation des conditions de travail de celles et ceux qui en font la demande, en concertation avec les services de la Direction de la logistique et du patrimoine.

L'engagement de notre Université en faveur d'une meilleure prise en compte du handicap est aussi à l'œuvre dans nos diplômes universitaires (en particulier le master Référent.e Handicap de l'ISPEF et le master Inégalités et discriminations de l'IETL), et dans des programmes de recherche soutenus. Formation, recherche, professionnalisation : beaucoup d'enseignant.es-chercheur.es intègrent la question du handicap dans leur pratique pédagogique et leurs travaux de recherche.

Le nouveau Schéma Directeur

sur le Handicap, pour une politique inclusive du handicap
Par delà les obligations légales auxquelles tous les établissements d'enseignement supérieur sont astreints, notre Université a adopté en novembre 2018 son second Schéma Directeur sur le Handicap qui s'articule autour de 4 axes pour prendre en compte et agir sur les différentes problématiques :

- ▶ L'Université Lumière Lyon 2, espace de vie et de travail pour toutes et tous ;
- ▶ L'Université Lumière Lyon 2, une organisation responsable en action ;
- ▶ Étudier à l'Université Lumière Lyon 2 ;
- ▶ La contribution de l'Université Lyon 2 à une société inclusive.

Une action est transversale à l'ensemble : la participation des usager.es en situation de handicap dans les prises de décisions liées aux questions de handicap.

Des cours de langue des signes française

À la rentrée universitaire 2018/2019, le Centre de Langues a proposé aux étudiant.es de licence des cours de langue des signes française (LSF), en plus de la langue transversale obligatoire. Entre 140 et 200 étudiant.es par semestre ont pu en bénéficier : 7 groupes de TD ont été ouverts au 1er semestre et 10 au 2^e semestre, encadrés par 3 enseignant.es dont 2 enseignant.es sourd.es, Céline Billon-Lanfray, Elisabeth Francisco et Nicolas Medin.

Déploiement des Chaises VIC

« **Very Importante Chaise** », mobilier adapté pour les étudiant.es en situation de handicap. Destinées aux étudiant.es en situation de handicap, elles sont installées par la

Mission handicap dans différentes salles de cours et amphithéâtres. Visant à améliorer la qualité d'accueil et les conditions d'études de nos usager.es, ce projet est intégré au prochain Schéma directeur du handicap.



EVÈNEMENTS

Partenaire du Festival international du film sur le handicap (FIFH), notre Université a accueilli une partie de la programmation de cette 3^e édition en février 2019 qui a proposé 69 films longs et courts métrages internationaux en compétition. L'objectif de ce festival éclectique étant de changer le regard sur la différence à travers des histoires étonnantes. Une marraine et un parrain prestigieux ont accompagné cette aventure cinématographique : Son Altesse Royale La Princesse Sylvia Sisowath, Secrétaire d'État au sein du cabinet privé de Sa Majesté le Roi Norodom Sihamoni du Cambodge et Joann Sfar, auteur de bandes dessinées, illustrateur, romancier et réalisateur français.

2^e édition des Trophées Lumière de l'Entreprise inclusive le 18 juin 2019.

L'ambition de ces Trophées est de contribuer à susciter un engagement effectif des milieux socio-économiques pour réduire le taux très élevé de chômage

de la population active en situation de handicap. Cette seconde édition a été ouverte par Sophie Cluzel, Secrétaire d'État auprès du Premier Ministre, chargée des personnes handicapées. Adossés au colloque « Le handicap au cinéma : images, visages, usages » qui s'est déroulé la veille et à l'initiative de Charles Gardou, professeur des universités, responsable scientifique du master 2 « Situation de handicap et éducation inclusive » (ISPEF), rattaché au laboratoire ECP, ces Trophées sont organisés par l'Université, le laboratoire Éducation, cultures, politiques (ECP) et le Collectif Reliance sur les situations de handicap, l'éducation et les sociétés. Ce double événement est porté par une même perspective : la cité inclusive pour horizon. De nombreux partenaires, dont l'Union nationale des entreprises adaptées (UNEA), la Société générale et l'Association de gestion du fonds pour l'insertion professionnelle des handicapés (AGEFIPH) soutiennent ces trophées à dimension nationale et européenne.



INITIATIVES/RÉALISATIONS/ DISTINCTIONS

Premier concours d'éloquence interdisciplinaire « Osez l'éloquence ».

Suite à l'appel à participation, 65 étudiant.es de disciplines et niveaux différents ont été auditionné.es, 24 ont été retenu.es. Assidu.es et motivé.es, ils/elles se sont préparé.es et formé.es à l'art oratoire tout au long de l'année universitaire en participant à des ateliers de pratique (théâtre d'improvisation, pitch, voix, plaidoirie). La finale, sur la thématique « Lumière - Inter folia fulget... », a été disputée par 10 étudiant.es et remportée par Lorraine Assouhoun, étudiante en deuxième année de licence (Faculté de Droit Julie Victoire Daubié parcours Minerve). Ce projet est initié et porté par Elsa Laneyrie, maîtresse de conférences en psychologie du travail et ergonomie à l'Institut de Psychologie et chercheure au Groupe de recherche en Psychologie Sociale (GRePS).



Un manuel d'économie rédigé par Clément Figueras, étudiant en troisième année de licence Économie-gestion qui publie à 21 ans, « De l'économie, les grands sujets expliqués à tous » (éditions Presse du Midi), 600 pages pour expliquer aux étudiant.es et au grand public les concepts de la discipline. Passionné par l'économie, c'est à l'issue de sa première année de licence que l'auteur a débuté la rédaction de ce manuel, dont le contenu s'est étoffé peu à peu pour devenir un manuel complet. Clément Figueras souhaite poursuivre en master et doctorat afin de transmettre son intérêt pour l'économie en devenant à son tour enseignant-chercheur.

Des étudiants de l'IUT Lumière lauréats du Grand Prix du concours Campus Création 2019 (BEELYS - Université de Lyon)

proposant aux étudiant.es de la région Auvergne Rhône-Alpes de créer leur entreprise virtuelle pour découvrir l'entrepreneuriat. 41 étudiant.es de l'IUT Lumière y ont participé sous forme d'équipes pluridisciplinaires et inter-établissements. With-U, équipe gagnante du grand Prix, est composée de deux étudiants en Statistique et Informatique décisionnelle (STID) de l'IUT Lumière, Alexandre Carret et Gabriel Duval, ainsi que quatre autres étudiants (provenant de l'Université Lyon 1, la Martinière Diderot et ITECH). Leur invention porte sur un pansement opératoire préventif capable de prévenir d'une infection par un signal coloré. Le prix leur a été remis le 23 mai 2019, durant le Hublo Festival, festival des jeunes entrepreneurs.

Première édition du prix du mémoire de master 2 portant sur le dialogue social

à l'occasion de la cérémonie de remise des diplômes de l'IETL, le 11 décembre 2018. Organisé avec l'Institut national du travail, de l'emploi et de la formation professionnelle (INTEFP) dans le cadre de leur partenariat, ce prix, d'une valeur de 1000 euros, récompense un mémoire de M2, réalisé par un.e étudiant.e inscrit.e à l'Université au cours de l'année 2017/2018 traitant ou évoquant de manière précise la question du dialogue social, compris au sens de l'Organisation internationale du travail (OIT).

Luciana Correia da Silva, étudiante brésilienne âgée de 26 ans, s'est distinguée avec son mémoire sur « L'instrumentalisation de la négociation collective vers la flexibilisation du droit du travail en France

et au Brésil : une analyse comparative à l'aune des réformes mises en place en 2017 ». Le jury a salué la rigueur de son approche méthodologique et l'éclairage qu'apporte la comparaison entre la situation des deux pays, pointant des ressemblances entre les discours politiques ayant accompagné les évolutions. Fonctionnaire publique au Brésil au Tribunal supérieur du travail, 2017/2018 a été sa première année à Lyon et même en France pour suivre un master 2 Droit social, Théorie et pratique du droit au sein de l'IETL. Elle souhaite devenir enseignante-chercheuse en Droit social et envisage pour l'instant ainsi de s'inscrire en doctorat et de préparer une thèse en co-tutelle Brésil-France.

« Dynamique (s) et Devenir (s) du Travail Humain - Entre Sciences et Expériences », deux journées d'études organisées par l'IETL

(Institut d'Études du Travail de Lyon) les 26 et 27 juin 2019. S'inscrivant dans une démarche interdisciplinaire, mêlant sociologie, ergonomie, droit, savoir de gestion, ou encore histoire, elles ont constitué un point d'étape préparatoire à des universités d'été sur le thème du devenir du travail qui se tiendront à l'horizon 2020.

Des étudiant.es du master CILA à l'Australian eChallenge France.

Ce concours de pitch en anglais est l'aboutissement de tout un programme d'entrepreneuriat. Son objectif est de valoriser les projets de création de start-up en facilitant les rencontres entre les jeunes étudiant.es et les différentes communautés d'acteur/trices de l'entrepreneuriat et de l'innovation. Pendant cinq mois, les étudiant.es du Master CILA ont suivi des conférences animées par des entrepreneurs venant des quatre coins de monde, qui les ont conseillé.es sur leurs projets. Organisé par l'Adelaide Business School en Australie, et sponsorisé par des entreprises telles que Microsoft et Moore Stephens, le programme eChallenge incite les étudiant.es à déployer leur créativité, à travailler en équipe et à dépasser leurs limites. Ainsi, les étudiant.es en Master ont appris à mettre en valeur les compétences de chaque membre de l'équipe et leur complémentarité. Ils/elles ont assisté à des séminaires de pitch, leur apprenant à construire et à présenter un discours convaincant avec des arguments fluides.

Nos étudiant.es ont représenté notre Université avec brio et ont su démontrer avec rigueur et enthousiasme la force de leurs idées originales ainsi que leurs compétences en marketing stratégique et en gestion de projet.

Le département QLIO (Qualité Logistique Industrielle et Organisation), proche de ses ancien.nes diplômé.es

Leader en France dans la dématérialisation des documents, des moyens de paiement et dans la gestion multicanale des échanges et de l'archivage électronique, l'entreprise TESSI DOCUMENTS SERVICES est au cœur des relations avec le département QLIO de l'IUT Lumière.

C'est en recherchant des partenariats avec des établissements d'enseignement supérieur, que **Tanguy Jaillet, responsable qualité et sécurité** au sein de l'entreprise TESSI s'est tourné vers le département QLIO.

Ancien diplômé issu de la promotion 2010, il a recontacté le département pour mettre en place une collaboration. C'est ainsi qu'un projet tuteuré avec un groupe d'étudiant.es de 2^e année QLIO a vu jour. Le but du projet était **d'optimiser l'espace de stockage sur leur site de production** basé à Lyon dans le 7^e arrondissement.

L'entreprise en retire une expérience positive, convaincue par les pistes d'amélioration présentées par les étudiant.es.

LUMIÈRE SUR ADRIEN CABON, ÉTUDIANT ENTREPRENEUR

Entretien publié dans le troisième numéro de la newsletter étudiante (janvier 2019). Lancée en novembre 2018, cette lettre informe chaque mois les étudiant.es de l'actualité universitaire et des événements à venir sur les campus.

Agé de 23 ans, en première année de master Management de l'innovation, il a créé Campushare, une page Facebook sur laquelle il partage tous les événements étudiants de l'Université et en teste certains en vidéo. Il anime aussi une chronique hebdomadaire sur la radio de l'Université « Troisième Lieu ».



Quel est votre parcours ?

Originaire de Bretagne, je suis un passionné de football, j'ai passé cinq années au centre de formation de l'Olympique Lyonnais pendant mes études. Après avoir obtenu mon Bac S à 18 ans, j'ai tout fait pour devenir footballeur professionnel. Malheureusement, une blessure à répétition et une opération m'ont éloigné des terrains pendant plus d'un an et demi. Entre temps j'avais repris mes études en démarrant une licence STAPS à l'Université Lyon 1 pour assurer mes arrières. Après deux ans, j'ai obtenu une bourse sportive qui m'a permis de partir terminer mes études aux États-Unis. J'ai toujours été très motivé par les nouveaux challenges et passer deux ans aux États-Unis fut très enrichissant. J'y ai obtenu en mai 2018 un Bachelor en Sport Management à l'Université de Louisville, avec les honneurs. Je suis ensuite rentré en France pour réaliser un Master à l'Université Lyon 2.

Vous êtes à la tête d'une initiative étudiante nommée "Campushare", pouvez-vous nous en parler ?

L'idée de l'initiative "Campushare" m'est en fait venue en tête lorsque j'étais aux USA. En arrivant là-bas je ne connaissais rien ni personne. Être nouveau dans une université c'est toujours assez difficile car en plus de ne rien connaître, on ne sait pas forcément où trouver les informations. Personnellement celles qui m'intéressaient vraiment c'étaient les événements organisés par les différentes associations étudiantes sur et autour du campus. La vie de campus aux USA est ultra-dynamique et malgré cela c'était très compliqué pour moi, en tant que nouvel étudiant, d'être au

courant de tout... Alors, je me suis dit que ce serait génial si les étudiant.es pouvaient être au courant facilement de tous les événements proposés par leur Université et les associations étudiantes de leur campus.

En arrivant à Lyon 2 cette année, j'ai donc décidé de me lancer pour faire bouger les choses à mon échelle et permettre aux étudiant.es d'avoir accès plus facilement à tous les événements organisés par les assos et l'Université. C'est ainsi que j'ai créé la page Facebook Campushare où je recense le plus grand nombre d'événements Lyon 2.

C'est trop compliqué d'être au courant des événements étudiants aujourd'hui ?

Chaque association a sa page Facebook et donc son propre calendrier d'événements. Et c'est la même chose pour l'Université, ou pour le service culturel également. Les informations sont donc éparpillées un peu partout en ligne et c'est donc très difficile pour un étudiant.e d'être au courant facilement des événements susceptibles de lui plaire. Celui ou celle qui veut être au courant des soirées, des événements culturels, sportifs, et professionnels doit donc suivre toutes les pages de toutes les assos pour être au courant de ce qu'il se passe sur son campus. Grâce à la page Facebook Campushare, les étudiant.es peuvent, désormais, savoir tout ça immédiatement en jetant un simple coup d'œil au calendrier d'événements d'une seule page.

Vous avez obtenu le statut d'étudiant-entrepreneur pour développer l'initiative Campushare c'est bien cela ?

Oui, j'ai présenté l'initiative Campushare à la commission BEELYS en octobre et j'ai obtenu le statut d'étudiant-entrepreneur. Ce statut me permettra de travailler à temps plein sur le développement de l'initiative Campushare à partir d'avril 2019 au lieu de réaliser un stage de 6 mois.

ORIENTATION

Des actions pour valoriser les licences professionnelles

Plusieurs actions ont été menées en février pour valoriser les licences professionnelles, avec notamment la 1^{re} édition d'une journée des licences professionnelles le 7 février 2019. Les étudiant.es de deuxième année de licence, de DUT ou encore de BTS ont pu découvrir l'offre de formation courte et professionnalisante au niveau bac+3 par secteurs d'activités : banque, assurance et finance ; arts, mode, tourisme ; transport et logistique ; gestion des RH, ergonomie ; comptabilité, gestion, management de projet ; droit et activités juridiques ; informatique, réseaux, traitement des données, communication et TIC ; qualité, hygiène, sécurité, environnement. Des conférences sur des sujets variés leur ont aussi permis de mieux appréhender les spécificités de ce diplôme.



1^{re} édition du forum de la réorientation.

Que faire après des études d'histoire ? Quels sont les débouchés possibles ?

Les universités Lumière Lyon 2, Jean Moulin Lyon 3 et Jean Monnet Saint-Étienne ont lancé *En quête d'Histoire*, un webdoc d'orientation destiné aux futur.es bachelier.es, aux lycéen.nes et leur famille et aux étudiant.es. Grâce aux témoignages, conseils et partages d'expérience recueillis auprès d'étudiant.es, de diplômé.es, d'enseignant.es chercheurs et d'employeur/euses..., *En quête d'histoire* ouvre de nombreuses perspectives et délivre les clés pratiques et concrètes pour bien préparer son orientation et réussir en histoire !



DÉVELOPPEMENT DU SOUTIEN À LA VIE ÉTUDIANTE ET AUX CONDITIONS D'ÉTUDES

Rénovation de l'espace détente de la Maison des étudiant.es



Mise à disposition de kits de prévention pour les associations qui organisent des soirées étudiantes (éthylotests, bouchons d'oreille, préservatifs)

Une soirée pour informer les familles de lycéen.nes

La réussite passant en premier lieu par la bonne orientation des futures bachelier.es, il importe qu'ils/elles reçoivent une information de qualité sur les cursus proposés, les contenus des formations et leurs débouchés ou encore les méthodes de travail. Améliorer l'information en amont de l'entrée dans l'enseignement supérieur auprès des potentiel.les prescripteur/trices de nos futur.es étudiant.es et de leur entourage est essentiel. Le Service commun universitaire d'information, d'orientation et d'insertion professionnelle (SCUIO-IP) a invité pour la première fois, le 20 décembre 2018, les parent.es de lycéen.nes afin de leur présenter nos cursus et leur permettre de rencontrer directement différent.es acteur/trices de notre établissement.

#parlezmoidamouralyon2

Avec Parlez-moi d'amour, différents services ont concocté un programme spécial à l'occasion de la Saint-Valentin avec un volet santé pour échanger sur la difficulté de la rencontre avec autrui, l'acceptation de l'altérité, la gestion des émotions, un ciné-club pour (re)découvrir les classiques et plus insolite, des « caresses sonores » avec une bulle de poésie offerte par la lecture d'une comédienne accompagnée d'un musicien électro.



Lancement des cafés de la Maison des étudiant.es



Félicitations à nos sportif/ves

Comme chaque année au printemps, la soirée du palmarès sportif est l'occasion de mettre à l'honneur nos étudiant.es qui, engagé.es dans les multiples activités proposées à l'Université, partagent le goût du défi, la volonté de se dépasser, le sens du collectif et de la solidarité. Des valeurs qui sont aussi celles de l'établissement. La rétrospective des résultats a été ponctuée d'interludes artistiques illustrant les capacités et talents de nos étudiant.es : duo de danse-voltige, performance de danse contemporaine



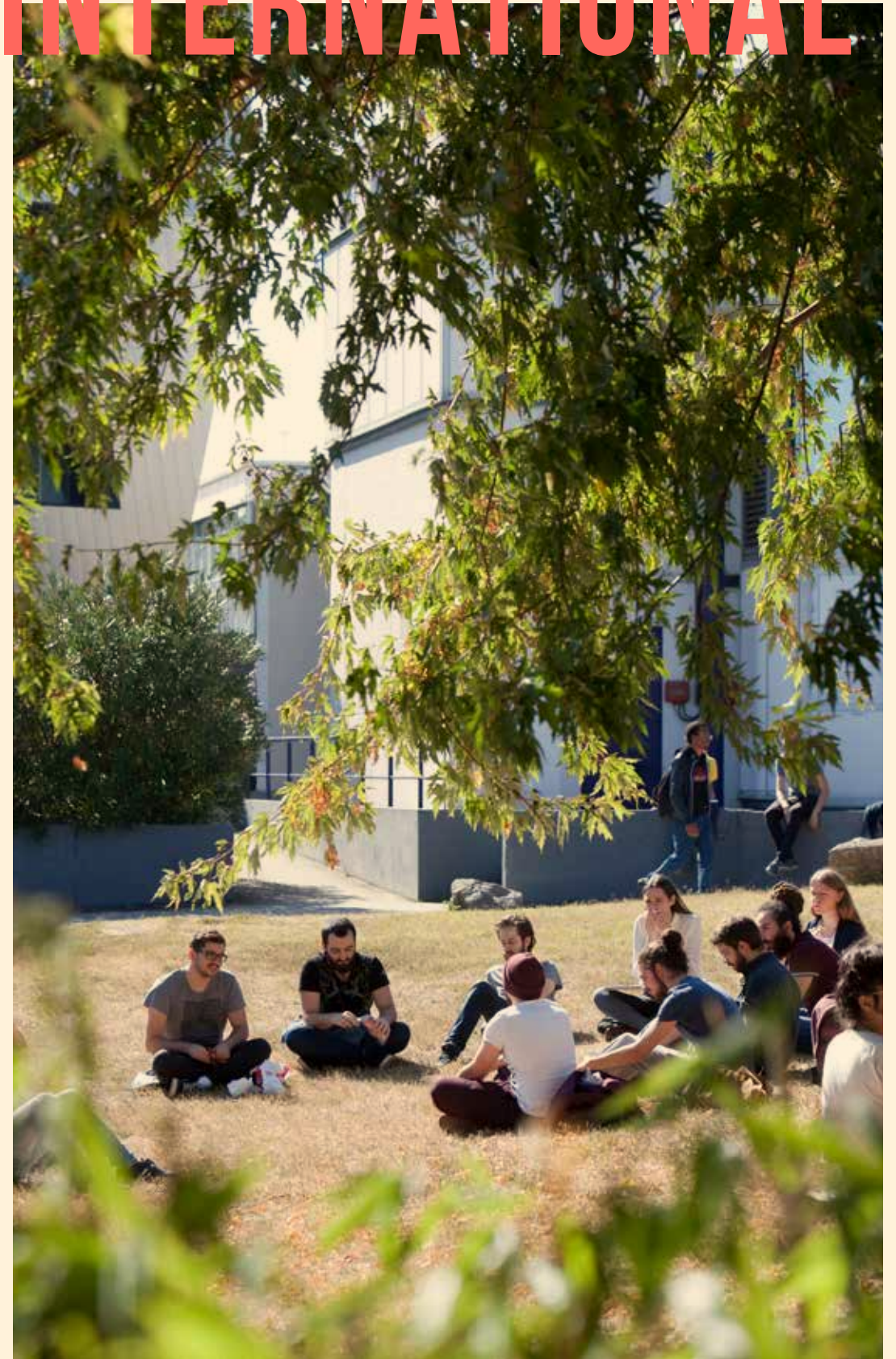
improvisée et démonstration de hip hop.

Ascension du Grand Paradis par des étudiant.es et des personnels

Après l'ascension du Mont-Blanc en 2017, le groupe Ski, escalade, randonnées, alpinisme, courses (SERAC) de l'Université Lumière Lyon 2 a relevé un nouveau défi en s'attaquant au Grand Paradis, le plus haut sommet italien culminant à 4061 mètres. Ce projet a été soutenu par le Fonds de solidarité et de développement des initiatives étudiantes (FSDIE).



INTERNATIONAL



560 accords de coopération
Avec **370** établissements partenaires
dans **60** pays

25 diplômes en partenariat
international

18 % d'étudiant.es
de nationalité
étrangère

145 nationalités
représentées

419 étudiant.es en stage à l'étranger financé par l'Université

1 Centre International
d'Études Françaises (CIEF)

580 étudiant.es ayant effectué un semestre
ou une année académique à l'étranger

815 étudiant.es internationaux/ales accueilli.es à l'Université
dans le cadre de programmes d'échanges

Dans une société de plus en plus ouverte sur le monde, œuvrer à l'internationalisation de l'Université est un impératif pour les formations et une exigence forte pour la recherche. 2018/2019 a encore été une année de développement des coopérations - avec de nouveaux accords et de nouvelles conventions - de renforcement de la mobilité des étudiant.es et des personnels, de mise en œuvre de nouveaux projets portés par les laboratoires et les composantes.

FORMATION

Exonération des frais d'inscription pour les étudiant.es extra-communautaires

Le Conseil d'administration (CA) a adopté, le 24 mai 2019, une délibération par laquelle l'établissement, fidèle aux positions adoptées en décembre 2018 et janvier 2019 dans ses instances, décide d'appliquer les mêmes frais d'inscription pour tout.es les étudiant.es, indépendamment de leur pays d'origine ou de leur condition d'accès à l'Université Lumière Lyon 2.

Premier double diplôme franco-canadien dans le domaine de l'enseignement et du bilinguisme partagé entre l'Université Lumière Lyon 2 et l'Université d'Ottawa.

C'est dans les locaux ottavien de l'Ambassade de France au Canada qu'a été signé le 22 octobre 2018 le premier double diplôme franco-canadien consacré

à l'enseignement des langues et du bilinguisme anglais/français. Portée par les professeures Marie-Josée Hamel, directrice des études supérieures de l'Institut des langues officielles et du bilinguisme (ILOB) de l'uOttawa, et Nicolas Guichon, professeur des universités, responsable du master Sciences du langage, mention Français Langue Étrangère (UFR LESLA), la mise en place de ce double cursus marque donc une nouvelle étape dans le renforcement des liens entre nos deux universités. À l'issue d'un parcours pour partie constitué de stages sur le terrain et les menant tour à tour des deux côtés de l'Atlantique, les étudiant.es français.es et canadien.nes sélectionné.es obtiendront le diplôme de master Sciences du Langage - Français Langue Étrangère (FLE) ainsi que la maîtrise ès arts en études du bilinguisme délivré par l'uOttawa. Les premières mobilités ont été possible dès janvier 2019.

Lancement du Certificat d'Études Langues et Culture (CELC), proposé aux étudiant.es internationaux/ales accueilli.es à l'Université dans le cadre de certains échanges bilatéraux (Royaume-Uni, Suède, Hong Kong, Dubai). Conçu pour des personnes qui hésitent à étudier en France, et en français, le CELC Lumière permet aux étudiant.es de valider 30 ECTS pendant un semestre, en choisissant 6 options dans un catalogue qui comprend un cours de langue française, des cours de langues et culture générale (en français ou dans une autre langue européenne) et des cours disciplinaires en français ou en anglais. Ainsi, des étudiant.es ayant un bon niveau en langue française peuvent faire presque tout leur parcours en français, avec un ou deux cours en anglais pour compléter leur choix, tandis que les étudiant.es n'ayant pas encore le niveau B1 suivront des cours de soutien linguistique en français et des cours disciplinaires en anglais ou dans une autre langue européenne.

École thématique « Spring School » du Département Arts de la Scène, de l'image et de l'écran (coopération internationale, lauréate de l'IDEXLYON)

Le Département Art du spectacle - Images (UFR LESLA) a mis en place, dans le cadre de son partenariat avec l'Université de Pittsburgh, une « école thématique » franco-américaine, équivalent des springschools anglo-saxonnes, permettant de mettre en valeur les travaux des étudiant.es de deuxième année de master d'études cinématographiques, mais aussi de rencontrer, échanger, croiser les regards et bénéficier d'une formation intensive. Première manifestation de ce type organisée à l'Université Lumière Lyon 2, elle a pour vocation d'être pérenne, selon une logique d'alternance annuelle avec l'Université partenaire. Des communications plénières

d'enseignant.es-chercheur.es titulaires ou doctorant.es et des communications des étudiant.es de deuxième année de master, sous forme d'ateliers, composent cette manifestation.



PROJETS/INITIATIVES

Obtention de financements dans le cadre du programme « Bienvenue en France », suite à l'appel à projets lancé par le Ministère de l'Europe et des Affaires étrangères. Notre Université a bénéficié d'un total de 121 000 € pour déployer un certain nombre d'actions, dès la rentrée 2019, en faveur des étudiant.es internationaux/ales. La sélection de notre candidature est le fruit d'un travail en étroite collaboration entre notamment la Direction des relations internationales (DRI) et le Centre internationale d'études françaises (CIEF). La création d'une « Bureau des étudiant.es internationaux/ales (International student office) » proposant soutien et accompagnement aux étudiant.es, le développement d'une offre plus importante en Français langue étrangère et la formation de nos personnels administratif/ves et de nos enseignant.es-chercheur.es sur des questions linguistiques et interculturelles sont les trois axes choisis pour être développés de façon pérenne.

Trois projets subventionnés via le dispositif régional « Soutien aux Coopérations Universitaires et Scientifiques Internationales » (SCUSI)

Initié dans le cadre du Schéma Régional de l'Enseignement Supérieur, de la Recherche et de l'Innovation (SRESRI) en 2017 de la Région Auvergne-Rhône-Alpes à un rythme annuel, cet appel à projets a pour objectif de venir en appui à la réalisation des projets de coopération de formation et de recherche renforçant l'attractivité des institutions universitaires et organismes de recherche.

- Le projet de recherche « Exploitation des ressources, changements environnementaux et sociétaux en milieux montagnards. Expertise croisée Alpes-Caucase, 5^e-1^{er} millénaires » de Michèle Casanova (UFR

Temps et Territoires, laboratoire Archéorient) dont le partenaire principal est l'University of Pennsylvania avec 6 partenaires associés ;

- Le projet de recherche « Séminaire international francophone de criminologie clinique » de Magali Ravit (Institut de psychologie - laboratoire CRPPC) (partenaire principal : Centre Hospitalier Universitaire Vaudois - Suisse et 7 partenaires associés) ;

- Le projet académique intitulé « Partenariat Universités Lyon 2 et Sherbrooke Canada « Droit et éthique des affaires » » de Catherine Schmitter (maîtresse de conférence de droit public à la Faculté de droit Julie-Victoire Daubié) rattaché au laboratoire DCT (Droits, contrats, territoires).

Pour l'année 2018/2019, la Région AURA a octroyé une aide globale de 39 000 € pour la mise en œuvre de ces trois projets.

Lancement des projets internationaux SHYFTE 4.0 et SUNSpACE (ERASMUS +)

Dans un contexte professionnel en constante mutation, les entreprises et industries rencontrent des difficultés à recruter. Nombreux sont les gouvernements asiatiques à avoir adopté des politiques visant à adapter les formations universitaires au marché du travail (montée en compétences des salarié.es, évolutions technologiques, nouveaux métiers). Collaboration entre trois partenaires européens (France, Italie, Portugal) et trois partenaires asiatiques (Chine, Thaïlande, Malaisie), soit 10 établissements, et soutenu à hauteur de 952 617 €, le projet SHYFTE 4.0 se propose d'accompagner les transformations du modèle industriel par le numérique : définition de profils qualifiés, conception de formations pour répondre aux besoins émergents de l'industrie du futur.

Lancé en février 2019 en Thaïlande, le projet SUNSpACe – Sustainable Development Smart Agriculture Capacity bénéficie d'un soutien de 869 676 €. Porté par notre Université, il est coordonné par Aicha Sekhari, enseignante-chercheure, directrice du pôle Recherche transfert & innovation (RTI) de l'IUT Lumière. Le consortium est composé d'universités européennes (Écosse, Hongrie et France) et asiatiques (Thaïlande, Népal et le Bhoutan), ainsi que de partenaires associé.es du monde socio-professionnel. Il a pour objectif de développer un système de gestion des connaissances sur les fermes intelligentes pour renforcer la croissance socioéconomique de la Thaïlande, du Népal et du Bhoutan. Vecteur de modernisation et de croissance, c'est sur la recherche et le développement dans le secteur public et privé et plus particulièrement sur le management et les nouvelles technologies que SUNSpACE entend capitaliser afin de moderniser les systèmes agricoles de ces pays en fournissant un système d'éducation et de formation pour aider les agriculteur/trices à comprendre l'utilisation et l'utilité des nouvelles technologies.

COLLABORATION INTERNATIONALE /PARTENARIATS

Finalisation de la convention Erasmus + avec l'Université de Macédoine et de l'accord cadre pour le projet CREABALK – Creative Balkans par Olivier Givre, maître de conférences en Anthropologie, chercheur à l'UMR EVS (Environnement, ville, société) et Jim Walker, Vice-président aux Relations internationales, à Thessalonique en mai 2019. Le projet CREABALK – Creative Balkans associe plusieurs universités partenaires en France, Grèce et Bulgarie, mais aussi au-delà, autour de projets de recherche-crédation alliant les sciences humaines et sociales et différentes disciplines artistiques. Il repose sur une longue expérience de recherche scientifique et d'enseignement supérieur dans le sud-est européen, et constitue un véritable engagement dans un domaine actuellement en plein développement, la recherche-crédation. Ce terme recouvre l'idée d'aller au-delà d'une vision distinguant sciences et arts, en considérant les dimensions créatives, sensibles et perceptives de la recherche autant que les apports méthodologiques et théoriques de certaines propositions artistiques : il interroge ce qui se produit dans la rencontre entre chercheur.es et artistes mais aussi les effets de cette rencontre auprès de différents mondes sociaux et culturels.

Signature d'un accord de co-diplomation entre la Faculté de Droit Julie-Victoire Daubié et le Centre juridique franco-allemand (Université de la Sarre)

Soucieux de diversifier les spécialités proposées aux étudiant.es en droit, les deux partenaires ont conclu que celles et ceux ayant suivi leurs deux premières années au CJFA pourront venir à Lyon suivre leur troisième année dans le cadre du parcours Droit de l'art et du patrimoine-MINERVE.

Parallèlement, une co-diplomation de niveau master est en cours de développement. Les étudiant.es sélectionné.es suivront une première année de LLM (Master of Laws) au CFJA avant de suivre l'un des M2 retenus dans ce programme (Droit et pratique des contrats, Action économique et coopération des collectivités territoriales en Europe, Droit de la propriété intellectuelle, Droit des transports). Il leur sera également possible d'opter pour le parcours Droit des affaires comparé. Ce partenariat participe ainsi du renforcement de l'internationalisation de l'offre de formation de la faculté de droit Julie-Victoire Daubié et devrait élargir le recrutement des étudiant.es du programme MINERVE Droit allemand.

L'Université franco-allemande (UFA) fête ses 20 ans

Actrice majeure de la coopération franco-allemande, l'UFA regroupe plus de 194 établissements d'enseignement supérieur français et allemands, répartis dans 113 villes universitaires, et propose 185 cursus intégrés. Membre du réseau UFA, notre Université propose grâce à son soutien des cursus permettant d'obtenir dans le même temps un diplôme français et un allemand : la double licence Information et Communication (ICOM) avec l'Université de Weimar ; la double licence et master Formation professionnelle aux métiers de l'enseignement (UFR LESLA) avec l'Université de Leipzig et le double master en Sciences Sociales et Études interculturelles franco-allemandes (UFR ASSP, ICOM, UFR Temps et Territoires) avec l'Université de Freiburg.

Journée de la science française en Géorgie

Isabelle von Buelzingsloewen, Vice-présidente chargée de la recherche, a représenté l'Université le 28 septembre 2018 à cette première édition organisée par l'Ambassade de France et l'Institut Français de Géorgie dans le cadre du Festival de la science et de l'innovation de l'Université d'État. En effet, notre Université approfondit ses relations avec la Géorgie : après avoir pris part à la création officielle de l'Université Franco-Géorgienne (UFG), dont elle est membre fondatrice, elle s'attache au développement de coopérations de recherche dans le domaine des sciences humaines et sociales avec les universités géorgiennes.

Coopération avec l'Azerbaïdjan

Les 6 et 7 avril 2019, l'Université a participé au 2^e Salon Universitaire Francophone de Bakou. A cette occasion, Jim Walker, Vice-président chargé des relations internationales, a rencontré Amir Aliyev, Doyen de la Faculté de Droit de l'Université d'État de Bakou (BGU) pour soutenir le projet de master délocalisé en Propriété intellectuelle porté par la Faculté de Droit Julie-Victoire Daubié. D'autres pistes de collaborations ont été discutées avec des directeur/trices d'établissements azerbaïdjanais. Notre Université étant la seule université française sur place, elle se positionne comme partenaire de choix pour l'Azerbaïdjan. Notre présence à un tel événement s'inscrit dans une stratégie à 5 ou 10 ans dans le Caucase et, au-delà de la mobilité sortante, elle répond à des enjeux de formation, de recherche et surtout d'attractivité des étudiant.es.

Coopération avec l'Égypte

Une délégation de l'Université s'est rendue au Caire le 5 février 2019 où elle a été accueillie au sein du Département d'Enseignement de l'Arabe contemporain (DEAC) de l'Institut Français d'Égypte qui, en partenariat avec le Département des Langues Étrangères Appliquées de l'UFR des Langues, offre aux étudiant.es la possibilité de **suivre une formation dans le domaine de la traduction français-arabe**, dans le cadre du Diplôme universitaire TRAFa.

Cette mission a été l'occasion d'aborder les **pistes d'évolution du partenariat** entre les deux institutions avec la directrice de l'Institut Français d'Héliopolis, Salwa Aggag, ainsi qu'avec la directrice du DEAC, Rachida Damahi. Dans un contexte où les liens entre la France et l'Égypte se sont fortement resserrés, notre université démontre sa volonté de renforcer ses liens avec les établissements égyptiens. Avec 2 590 étudiant.es égyptien.nes inscrits.es en 2017/2018, la France est le 4^e pays d'accueil des étudiant.es égyptien.nes et occupe ainsi une place prépondérante en Égypte, notamment à travers l'implantation de l'Université Franco-Egyptienne.

Un accord-cadre et de nombreux projets avec Yaoundé 2

Le 25 avril 2019 s'est tenue la cérémonie de signature d'une convention de partenariat entre notre université et celle de Yaoundé 2 à l'École supérieure des Sciences et techniques de l'information et de la communication (ESSTIC). Cette coopération prévoit des échanges d'enseignant.es et chercheur.es, ainsi que d'étudiant.es, mais ouvre également la possibilité de co-tutelles de thèses et de programmes pédagogiques et de recherche. Cela a également été l'occasion de travailler au projet de double diplôme en Économie sociale et solidaire, qui a vu le jour à la rentrée de 2019. Cet accord au Cameroun s'inscrit dans la stratégie internationale de Lyon 2, qui a fait de l'Afrique francophone une de ses priorités.



LUMIÈRE SUR MONICA MARTINAT, NOUVELLE DIRECTRICE DU PROGRAMME INTERNATIONAL MINERVE



Monica Martinat est maîtresse de conférences, habilitée à diriger des recherches en histoire à l'UFR Temps et Territoire. Membre du laboratoire TRIANGLE, elle s'intéresse principalement à l'histoire sociale et économique de l'Ancien Régime européen, ainsi qu'aux rapports entre histoire et fiction. Elle a publié trois monographies en français et en italien, et plusieurs essais dans des revues internationales et des ouvrages collectifs. Elle enseigne à la fois en français et en italien, dans le cadre du Programme International MINERVE qu'elle dirige depuis septembre 2018. Elle anime plusieurs séminaires et projets en collaboration avec des collègues de notre Université et du CNRS - notamment le projet Vie intellectuelle à l'université et un séminaire sur la Renaissance avec Michèle Clément, Elisa Andretta et Romain Descendre - dans la conviction que l'interdisciplinarité et les ouvertures thématiques sont un apport indispensable tant pour les chercheur.es que pour les étudiant.es.

Projets et perspectives pour le programme international

MINERVE Grâce à la participation de professeur.es invité.es au sein des Programmes Internationaux MINERVE, les étudiant.es bénéficient d'un enseignement disciplinaire renforcé, en langue étrangère (allemand, espagnol, italien), et accèdent ainsi à une dimension internationale dans leur cursus de formation avant même de partir en mobilité que ce soit en études intégrées ou dans le cadre d'un diplôme en partenariat international. Fort de ses 25 ans d'ancienneté, le Programme International MINERVE a fait ses preuves dans la formation des étudiant.es en licence. Son articulation en trois parcours (droit, sciences sociales et humanités) et sa déclinaison en trois langues (allemand, espagnol et italien) en font un atout pour des étudiant.es désireux/ses d'obtenir une formation véritablement européenne, voire internationale. Il rencontre d'ailleurs un succès croissant - les inscriptions en 2018-2019 ont pratiquement doublées par rapport aux années précédentes - en attirant aussi bien des étudiant.es français.es qu'internationaux/ales. Selon Monica Martinat « dans les années à venir il s'agira de répondre aux défis posés par les nouveaux profils d'étudiant.es et de prolonger l'offre en renforçant les masters internationaux déjà existants et en construire de nouveaux. Cette étape paraît indispensable aussi pour imaginer des parcours doctoraux adaptés à cette formation unique en France et pour la relier de manière plus solide à la recherche. En tant que programme basé en grande partie sur la participation de professeur.es invité.es provenant d'universités partenaires, il s'agit

également d'améliorer l'intégration de ces chercheur.es dans les laboratoires et les axes de recherche de notre université et de travailler à la réciprocité des échanges pédagogiques et scientifiques entre Lyon 2 et les autres universités avec lesquelles nous travaillons, en créant des partenariats solides, durables et scientifiquement incontournables ».

MINERVE en quelques chiffres :

- ▶ 890 étudiant.es inscrit.es dans l'option internationale MINERVE
- ▶ 21 licences internationales avec le programme MINERVE, unique en France
- ▶ 26 professeur.es invité.es MINERVE en France en 2018/2019

PARTAGE DES SAVOIRS



Focus 2018/2019

571 entreprises soutenant l'Université via la taxe d'apprentissage

790 136 euros collectés en 2018 qui contribuent pour :

60 % aux actions en faveur de l'insertion professionnelle des étudiant.es

25 % d'investissement pour la rénovation du cadre d'études

15 % aux interventions de professionnel.les au sein des diplômés, dans les enseignements et la conduite de projets pédagogiques.

Avec un très large spectre de thématiques de formations et de recherche, notre Université s'empare des enjeux de société dans une perspective pluridisciplinaire laissant une large place à la médiation scientifique, aux sciences participatives et à la co-construction des savoirs. 2018/2019 a ainsi été une nouvelle année au service de l'esprit critique et de l'innovation sociale.

Mise en place d'une Clinique de l'aménagement, pilotée par Guillaume Faburel, professeur d'études urbaines, membre de l'UMR Triangle et encadrée par Thibaud Cavallès et Mathilde Girault, doctorant.es rattaché.es à l'UMR Triangle. Venant du Québec où il est développé de longue date, ce dispositif pédagogique vise, tout à la fois, à intervenir très directement sur une réalité et à faire réaliser par des étudiant.es du master Ville et Environnements Urbains, un travail sur les imaginaires écologiques et démocratiques des devenirs de l'urbain et de sa densification. Il n'existe pas d'expérience similaire en France.

Pour l'année 2018/2019, la Clinique de l'aménagement a porté sur une tension entre un projet institutionnel d'aménagement et son alternative habitante, portée par le collectif Habitons Mazargan, au quartier de la Guillotière, dans le 7^e arrondissement de Lyon. Les productions étudiantes ont donné lieu à une restitution publique et une

mise en débat le 29 janvier 2019 aux Halles du Faubourg dans le cadre du festival de l'urbain Anthropocène.

Création de la typographie Luciole par l'équipe DIPHE pour les déficient.es visuel.les. Conçu spécifiquement pour les personnes malvoyantes, le caractère typographique Luciole est le résultat de plus de deux années de collaboration entre le Centre technique régional pour la déficience visuelle (CTR DV) et le studio typographies.fr, avec l'expertise et l'appui de l'équipe de recherche DIPHE (Développement, Individu, Processus, Handicap, Éducation). L'objectif du projet est de garantir l'accessibilité de textes grâce à l'utilisation d'une police de caractère qui en améliore la lisibilité pour les déficients visuels. Cette police est disponible au téléchargement sous licence Creative Commons Attribution, pour une utilisation et une diffusion gratuites, y compris pour des usages commerciaux.

RoboSpectif, un jeu sérieux sur les véhicules autonomes créé par des étudiant.es de Gamagora (ICOM), de la mention de master Ville et environnements urbains et du master Géographies Numériques (UFR Temps et Territoires)

Le Laboratoire Aménagement Économie Transports (LAET) a engagé une recherche prospective sur le véhicule autonome par la conception et le déploiement de jeux sérieux en impliquant nos étudiant.es et nos formations.

Pour lancer la session 2018/2019, le LAET a organisé le 5 décembre 2018 une soirée pour découvrir et tester plusieurs jeux qui « parlent » de la ville. Jeu de plateau et de débat, RoboSpectif, jeu sérieux conçu par des étudiant.es de l'ICOM et de l'UFR TT, est un outil de prospective et de dialogue sur la question de l'usage des robots mobiles et des véhicules autonomes. Son caractère ludique permet une mise en œuvre dans des contextes et auprès de publics variés. Ce projet peut ainsi être déployé dans le cadre de "team building", d'action de sensibilisation aux véhicules autonomes, ou encore d'animation de débats d'expert.es.

Y - Escape Game Urbain, projet tuteuré imaginé par des étudiant.es de 3^e année de licence de Géographie et aménagement - Parcours Ville et urbanisme - distingué dans le cadre de l'appel à projets national "La Riposte" lancé par le réseau Animafac

Cette 6^e édition comptait 115 associations candidates, 71 projets pré-sélectionnés, 11 finalistes. C'est lors de Quartier Général, le festival des jeunes engagé.es en Europe, le 16 mars 2019 à Paris, qu'ont été annoncés les 4 projets lauréats. Y, Escape Game Urbain a reçu le 2nd prix d'innovation sociale, remportant ainsi un chèque de 2 500€ et un week-end d'accompagnement de trois jours par des professionnel.les afin de développer le projet.

Back Office Securities Simulator : un Serious Game autour des opérations de marché financier. Destiné à des étudiant.es en finance et/ou de futur.es collaborateur/trices des banques de finance et d'investissement ainsi qu'à toute personne désirant s'informer sur le fonctionnement opérationnel des marchés financiers, il permet d'introduire de façon ludique au vocabulaire et fonctions principales des opérations de marchés financiers : gestion de trésorerie, collateral management, règlement-livraison. Son concepteur, Frédéric Jouneau, a rejoint l'Université Lumière Lyon 2 en 2013. Il y est responsable du master Monnaie, Banque, Finance, Assurance (MBFA) de l'UFR de Sciences économiques et de gestion. Spécialiste des opérations de marchés financiers, il est co-responsable avec Charlotte Pasquier-Desvignes du parcours en alternance Management des Opérations de Marché.

Participation à la création de Romanica, premier jeu vidéo du Ministère de la Culture pour éveiller votre potentiel plurilingue

Sandra Garbarino, maîtresse de conférences d'italien et langues Romanes de l'UFR Langues et membre du Centre de recherche en terminologie et traduction (CRTT), a participé en tant qu'experte scientifique à sa conception. Imaginé à l'occasion de la saison culturelle croisée France-Roumanie, le jeu vidéo Romanica a été lancé lundi 18 mars 2019 par Franck Riester, ministre de la Culture, en présence de Luca Niculescu, Ambassadeur de Roumanie en France, dans les locaux du Ministère. Affirmant la priorité de la diversité linguistique, du plurilinguisme et de la traduction à l'ère du numérique, à travers une approche originale, celle de l'intercompréhension, Romanica est le premier jeu qui permet de jouer avec huit langues romanes sans qu'il soit nécessaire de les apprendre, tout en activant le potentiel plurilingue insoupçonné qui sommeille en chacun.e.

Étude sur la gratuité dans les transports lyonnais

Dévoilée le 12 juillet 2019, cette étude a été réalisée, pour le compte du SYTRAL, par une équipe de chercheur.es du Laboratoire Aménagement Économie Transports (LAET), Bruno Faivre d'Arcier, Aurélie Mercier, Guillaume Monchambert et Pierre-Yves Péguy (enseignant.es-chercheur.es de l'UFR SEG) et Yves Crozet (Sciences Po Lyon). Cette étude a pour objectif de donner quelques éléments d'appréciation sur les conséquences que pourrait avoir la mise en gratuité totale du réseau des Transports en Commun Lyonnais (TCL).

Ouvrage « Patience, prudence et petits pas. À la recherche du sens du travail social et médico-social » par des sociologues du Centre Max Weber

Fruit d'une recherche-action partie du constat qu'il est nécessaire de rénover les modes d'action des travailleur/euses sociaux/ales, l'initiative, commencée en septembre 2016, a fait dialoguer pendant deux ans des sociologues du Centre Max Weber, dont Bénédicte Rivet, doctorante rattaché au laboratoire CMW et Bertrand Ravon, professeur des universités (UFR ASSP), un illustrateur de bande dessinée et une trentaine de praticien.nes du travail social et médico-social, toutes rassemblé.es au sein du Collectif Métis. Conçu dans un format original, l'ouvrage représente un outil de recherche participative, avec pour objectif de constituer un travail préparatoire de réflexion pour la Métropole de Lyon dans le cadre de l'appel à projet « Adaptation des modèles d'intervention en accompagnement éducatif ».

Quatre récits, illustrés en bande dessinée, qui sont des « fictions réalistes » sont complétés par divers textes sociologiques permettant d'aller plus loin dans la compréhension du travail social aujourd'hui.

LUMIÈRE SUR THANH-HA BARGAS, ELSA LANEYRIE ET AÏCHA SEKHARI, RÉFÉRENTES INNOVATION, CRÉATIVITÉ, ENTREPRENEURIAT (RICE)



Dans son rôle de RICE, Thanh-Ha Bargas se voit comme « une passerelle entre le monde du travail et le monde de l'enseignement ». Dans un marché du travail en pleine mutation, il est possible que les étudiant.es passeront par des expériences d'entrepreneuriat pour rebondir ; elle essaie donc de les préparer au mieux. Depuis 3 ans, elle participe avec ses étudiant.es aux concours de Beelys, le Pôle étudiant pour l'innovation, le transfert et l'entrepreneuriat (PEPITE) de l'Université de Lyon. Convaincue que « nous avons toutes en nous des capacités d'innovation », elle encourage régulièrement ses étudiant.es à les exprimer et à les développer. Quand ils/elles ont des projets concrets, elle les met ainsi en contact avec des incubateurs dans notre région ou avec Beelys.

Thanh-Ha Bargas a effectué un double cursus académique en Management International à Georgetown University (Washington, DC) et à l'École HEC à Paris, suivi par un parcours dans le secteur privé, notamment dans le conseil en management. Elle décide d'une reconversion professionnelle en 2014, passe l'agrégation d'anglais et obtient un Master à l'Université Jean Moulin Lyon 3. Actuellement Professeure agrégée en anglais au sein du Département Langues étrangères appliquées (LEA) de l'UFR Langues depuis 2015, elle enseigne essentiellement l'anglais des affaires (Business English, Monde de l'Entreprise, Economie des Marchés, Recherche en marketing, etc.) en Licence et en Master LEA.



Elsa Laneyrie, maîtresse de conférences en psychologie du travail et ergonomie (Institut de psychologie), est titulaire d'un master professionnel en psychologie du travail et d'un master 2 recherche en ergonomie au Conservatoire national des arts et métiers (CNAM) à Paris. Elle a rédigé une thèse, sous la direction de Sandrine Caroly, professeure des universités en ergonomie (Université Grenoble Alpes), sur la notion de mobilisation des acteur/trices de l'entreprise à être acteur/trice de leur propre prévention. Elle a ensuite effectué un post-doc au sein d'EDF visant à créer une formation pour un métier qui n'existe pas encore. En poste depuis 3 ans dans notre Université, elle est maîtresse de conférences et responsable du master 2 Psychologie des activités et des représentations collectives (PARC), option Travail coopératif - Travail en réseau (TCTR). Chercheuse au Groupe de recherche en Psychologie Sociale (GRePS), ses thématiques de recherche concernent l'impact des changements organisationnels, numériques, sociaux, économiques sur les individus, les collectifs et les organisations. Elle travaille particulièrement en ce moment sur le secteur de la restauration. Pour Elsa Laneyrie, les missions de RICE sont d'écouter, orienter, accompagner des étudiant.es dans des projets innovants. Il s'agit de « les aider à prendre conscience de

leurs capacités, renforcer leur confiance en eux/elles ». Elle tient ainsi particulièrement à « les encourager à aller plus loin, à penser à l'impossible » (vers un processus d'idéation et de créativité), mais aussi leur donner les outils pour créer du lien.



Aïcha Sekhari est enseignante-chercheuse à l'IUT Lumière. Elle dirige le pôle Recherche Transfert et Innovation de l'IUT et est co-responsable de l'axe de recherche « Modélisation et optimisation du cycle de vie des systèmes » du laboratoire DISP (Décision et information pour les systèmes de production). Ses activités de recherche portent sur la gestion du cycle de vie des produits et systèmes complexes PLM (Production life cycle management). Aïcha Sekhari pilote plusieurs projets de recherche et de formation au niveau international et national. Dans le cadre de sa mission « RICE », elle assure les actions de communication, encadre les projets des étudiant.es de l'IUT Lumière inscrit.es à Campus Création, pilote la mise en place de séances de créativité dans le parcours « Projet Personnel et Professionnel » de l'IUT et la formation des animateur/rices à la créativité et l'entrepreneuriat. Aïcha Sekhari fait aussi la promotion des activités Beelys à l'international.

FOCUS SUR LA CLINIQUE DE LA MÉDIATION

Une structure originale et unique en France, créée à l'initiative d'enseignant.es -chercheur.es de la Faculté de Droit Julie Victoire Daubié

Inaugurée le 24 janvier 2019, son ambition est de promouvoir la médiation comme mode de règlement des litiges et de favoriser les échanges entre les étudiant.es et le monde professionnel. Le projet de la Clinique de la Médiation s'inspire des Law Clinics ou autres Legal Advice Centers développés au sein des universités américaines et britanniques sur le même principe que l'enseignement clinique instauré pour les études de médecine.

En tant que clinique universitaire, elle remplit un double objectif :

- ▶ pédagogique : en permettant à des étudiant.es de l'Université qui souhaitent s'investir sur ce sujet de mettre en application leurs connaissances théoriques, en développant notamment les techniques de médiation enseignées dans le cadre de leur cursus (l'écoute active, la communication non violente...);
- ▶ social : en répondant à une demande de la société de résoudre de manière amiable certains litiges, sans avoir recours à un.e juge.

La Clinique de la Médiation propose un service d'information sur la médiation au travers de permanences, gratuites, ouvertes à tou.tes sur rendez-vous plusieurs fois par semaine et d'accompagnement

des personnes intéressées par la médiation par le biais d'une mise en relation avec un.e médiateur/trice. Les permanences d'information sont assurées dans les locaux de la Clinique à l'Université, sur le campus Berges du Rhône, par un binôme composé d'un.e étudiant.e en 1^{er} année de master et d'un.e étudiant.e en 2^e année de master ou en DU Médiation. L'accompagnement à la médiation est effectué par l'étudiant.e en 2^e année de master ou en DU qui a participé au service d'information.

Ainsi une vingtaine d'étudiant.es issu.es du Master mention « Justice, Procès, Procédures », et du DU (Diplôme d'Université) Médiation sont encadré.es par des enseignant.es-chercheur.es et des intervenant.es professionnel.les de ces deux formations.

Cette initiative pourrait aboutir à un partenariat avec l'Université de Sherbrooke au Québec pour instaurer une Clinique de la Médiation en ligne, entièrement gérée par des étudiant.es français.es et québécois.es.



MÉDIATION SCIENTIFIQUE ET CULTURELLE

Implication de notre Université dans la Boutique des Sciences de l'Université de Lyon, qui connecte le milieu de la

recherche et la société civile. Chaque année, elle permet à différentes associations, structures de l'Économie Sociale et Solidaire (ESS) ou autres collectifs, d'être accompagnés par une équipe scientifique pour trouver des réponses concrètes aux préoccupations qu'elles expriment. Pour répondre aux enjeux sociétaux, la Boutique des sciences propose à des étudiant.es de master de faire un travail de recherche concret au sein d'une organisation ou d'un collectif dans le cadre de leur stage du second semestre. Accompagnés par un.e chercheur.e, les étudiant.es retenu.es mettront ainsi leurs connaissances et compétences au service des structures partenaires.

Chaque année, notre université est impliquée dans presque la moitié des stages. Nos étudiant.es se saisissent de ce dispositif leur permettant de mettre en pratique leur formation en lien avec des problématiques sociétales. Nos enseignant.es-chercheur.es sont séduit.es par la possibilité que leur offre l'encadrement des stages d'être associé.es à une recherche partenariale interdisciplinaire susceptible d'ouvrir sur de nouveaux terrains d'études.

Rencontre avec Nell Irvin Painter, professeure émérite d'histoire américaine à l'Université de Princeton, spécialiste de l'histoire du Sud des États-Unis, autour de son ouvrage « Histoire des Blancs »



Bibliothèque Universitaire : intégration du fonds de la Mode

La bibliothèque Chevreul a intégré un important fonds documentaire sur la mode, précédemment hébergé au Musée des Tissus de Lyon. Ces ouvrages, importants pour les étudiant.es de l'Université de la Mode (ICOM), ont rejoint les collections du pôle Arts. La sélection des ouvrages, la création d'un plan de cotation, le catalogage, l'équipement, la signalétique et l'achat de nouveaux titres (nouvelles éditions, ouvrages de niveau universitaire récents en anglais et en français, acquisitions rétrospectives pour compléter certains sous-domaines) ont mobilisé de nombreuses personnes du Service commun de documentation (SCD). Ce travail a pris fin au mois d'octobre 2018 : 600 exemplaires ont intégrés les collections. En parallèle, un groupe de travail pour la valorisation de ce fonds se réunit à l'initiative de la responsable des collections d'histoire de l'art. Plusieurs actions sont mises en œuvre afin de présenter les thématiques autour de la mode comme une spécificité des Bibliothèques Universitaires de l'Université Lumière Lyon 2, telle que l'organisation en novembre 2018 d'une exposition d'objets en vitrines (chaussures, livres-objets). Ce travail est complété par les propositions d'un groupe d'étudiant.es de première année de master Mode et Communication (ICOM), dans le cadre d'un projet tutoré, soutenu en avril 2019.

FOCUS SUR LA RÉOUVERTURE DU MUMO

Lieu d'animation scientifique et culturelle au cœur de la ville, le Musée des Moulages (MuMo) a réouvert ses portes en mars 2019 après de longs travaux et une réorganisation complète de ses collections. Situé dans le 3^e arrondissement de Lyon, il dispose d'une collection exceptionnelle de tirages en plâtres, copies des plus belles antiques et de quelques chefs d'œuvre des époques médiévale et Renaissance.

L'enseignement de l'archéologie apparaît pour la première fois en France à l'Université de Bordeaux en 1876. Dès lors, les musées de moulages, également dits « gypsothèques », sont considérés comme des supports pédagogiques adaptés à l'élaboration d'une méthodologie scientifique.

Le Musée des Moulages est inauguré en 1899, au 15 quai Claude Bernard, dans le 7^e arrondissement. En 1900, le jury de l'Exposition Universelle de Paris lui décerne la médaille d'or dans la catégorie « meilleur musée de province ». En 1999, le musée déménage dans une ancienne usine de confection située au cœur du 3^e arrondissement de Lyon dont l'entrée est alors située rue Rachais. Enfin, entre juillet 2015 et juillet 2017, dans le cadre de l'Opération Lyon Cité Campus, l'Université a engagé une opération de restructuration du site Rachais, permettant, outre l'amélioration fonctionnelle et technique des locaux du musée,



un transfert de son Département Musique et Musicologie (Unité de Formation et de Recherche en Lettres, Sciences du langage et Arts) qui était auparavant localisé sur le campus Berges du Rhône.

Une muséographie sobre, lumineuse et claire avec plus de 200 moulages exposés

Le MuMo conserve, étudie, restaure et valorise son exceptionnelle collection de près de 1 600 moulages en plâtre. Le choix a été fait de sortir certaines œuvres des réserves pour montrer la richesse et la variété des collections. Seule une petite partie de la collection du musée est actuellement exposée. Un roulement est envisagé, afin de mettre en lumière d'autres œuvres et sujets en fonction de l'actualité de la recherche menée dans les milieux universitaires et muséaux, mais aussi des restaurations réalisées.

Des restaurations prioritaires

Les moulages ont subi un certain nombre de dégradations depuis l'ouverture initiale du musée en 1899.

Depuis 2018, une série de restaurations respectueuses du Code du Patrimoine a été entreprise visant à renforcer les structures des moulages les plus fragilisés et à réassembler et refixer bras, colonnes, ou autres éléments démontés ou cassés. Ces opérations programmées jusqu'en 2022 représentent un investissement financier important, supporté aujourd'hui par l'Université. Le remontage de la colonne du Sphinx des Naxiens (>5 m de hauteur), pièce maîtresse du musée, fait partie des premiers travaux réalisés en 2019.

Un condensé de l'histoire de la sculpture occidentale en 7 thématiques

La réflexion menée avec Joana Barreto (LARHRA), Hélène Wurmser (IRAA) et Aldo Borlenghi (ArAr), enseignant.es-chercheur.es d'histoire de l'art et d'archéologie à l'UFR Temps et Territoires de l'Université, a permis de concevoir une nouvelle disposition regroupant les moulages autour de 7 grands thèmes récurrents en histoire de l'art : monstres et mythologie, portraits, art funéraire, représentation du corps féminin, du corps masculin, architecture grecque, divinités gréco-romaines.

Une offre pédagogique et culturelle foisonnante, à destination de tous les publics

En complément des visites guidées, deux nouveaux outils de médiation ont été lancés :
 ► une visite adaptée aux mal-voyant.es intitulée « Corps en lutte », basée sur le toucher et l'audition, proposée dès mars 2019, en partenariat avec les étudiant.es de la licence professionnelle Guide Conférencier.e (UFR Temps et Territoires) ;

► huit audioguides intitulés « Murmures de statues » créés en partenariat avec l'association Space Opéra et les étudiant.es du parcours « Culture, médiation et numérique » de la 3^e année de Licence Information-Communication (ICOM).

Une programmation riche sur la période de mars à juin 2019

Exposition photo / Journées Nationales de l'Archéologie/ Nuit Européenne des Musées/Notre Iliade, Dans le cadre du 13^e Festival européen latin-grec, dont le texte à l'honneur est l'Iliade d'Homère, le musée s'est transformé en théâtre, avec musiques et comédien.nes en costumes pour mettre en scène une douzaine de ses statues relatives à la Guerre de Troie.



EVÉNEMENTS CULTURELS MARQUANTS

Danse

Participation au Défilé de la Biennale de la Danse 2018

Un vaste projet de spectacle vivant coordonné par le Comité de la Biennale de Lyon, porté notamment par le service d'action artistique et culturelle de la Direction des Affaires Culturelles et de la Diffusion des Savoirs (DACDS) de L'Université Lumière Lyon 2 et la Direction Culture, Sciences et Société de la COMUE Université de Lyon. L'opportunité pour des étudiant.es, des personnels de l'Université Lumière Lyon 2 de s'investir aux côtés d'autres étudiant.es et personnels des Universités Jean Moulin Lyon 3 et Claude Bernard Lyon 1, dans une « Joyeuse cacophonie, un défilé pour la paix » sous la direction artistique de la Compagnie Fred Bendongue.



Une exposition photographique « Joyeuse cacophonie » accueillie de janvier à février 2019 au campus de Bron PDA, a prolongé l'expérience par un retour en images sous l'angle esthétique de Vincent Noclin, étudiant en master 2 cinéma et audiovisuel, associé au projet participatif universitaire de la Biennale de la Danse.

Karavel, festival de danse contemporaine, hérité du hip hop et de la rencontre avec les arts urbains, a su trouver à Lyon 2 une dynamique confortée par l'adhésion de la communauté universitaire. En octobre 2018, pour la sixième année consécutive, Karavel s'est invité le temps d'une soirée sur le plateau de l'amphithéâtre culturel du campus Porte des Alpes. L'objectif du festival, promu par Pôle en scènes, association née du rapprochement de l'espace Albert Camus de la Ville de Bron et de Pôle Pik du danseur et directeur artistique Mourad Merzouki, vise à valoriser le foisonnement de la création artistique, tout en portant une attention particulière à la mémoire et à la transmission du hip-hop, en lançant un vaste programme d'actions sur le territoire de Bron, mais aussi de l'agglomération lyonnaise.

Résidence du Jeune Ballet du Conservatoire National Supérieur de Musique et Danse, CNSMD : Sorties d'artistes

En juin 2019, L'Université Lumière Lyon 2 a ouvert les portes de l'amphithéâtre culturel du campus Porte des Alpes pour proposer en représentation les épreuves publiques de fin d'études du département danse du CNSMD, constituant un moment privilégié du cursus des étudiant.es à la rencontre du public.

Cinéma

Accueil du festival lyonnais de cinéma engagé **Ecrans Mixtes** et de sa 9e édition lors d'une Master Classe du réalisateur américain James Ivory. La rencontre fut animée par le journaliste de Libération, Gérard Lefort.



Première édition de l'**Original SoundTrack Challenge**, concours international de composition de musique de film créé par le master MAAAV de l'UFR LESLA (Lettres, Sciences du Langage et Arts) et le CNSMD de Lyon, en lien avec le festival international de court métrage du Clermont-Ferrand.

Arts Numeriques

Programmation en avril d'**Ergonomics**, spectacle de Rocio Berenguer à l'amphithéâtre culturel du campus Porte des Alpes. En partenariat avec la Ville de Bron, organisatrice de la biennale des arts numériques RVBn, L'Université Lumière Lyon 2 a proposé au cours d'une conférence dansée, burlesque de faire participer l'assistance par un spectacle interactif, qui vise à interpeler le public en explorant les codes de comportement des individus urbains connectés du 21^e siècle, tout en détournant le langage stéréotypé de l'entreprise dite innovante, « start-up ».

Musique

Concert **Carmina Burana** de l'Ensemble orchestral, ensemble vocal et chœurs du Département de Musique et Musicologie (UFR LESLA) à la Bourse du travail.



Théâtre

Master Classe exceptionnelle pour les étudiants de l'Université, organisée le 27 novembre 2018 en lien avec la création de la pièce « L'Echange » de Paul Claudel, mise en scène par Christian Schiaretti, directeur du TNP de 2002 à fin 2019.

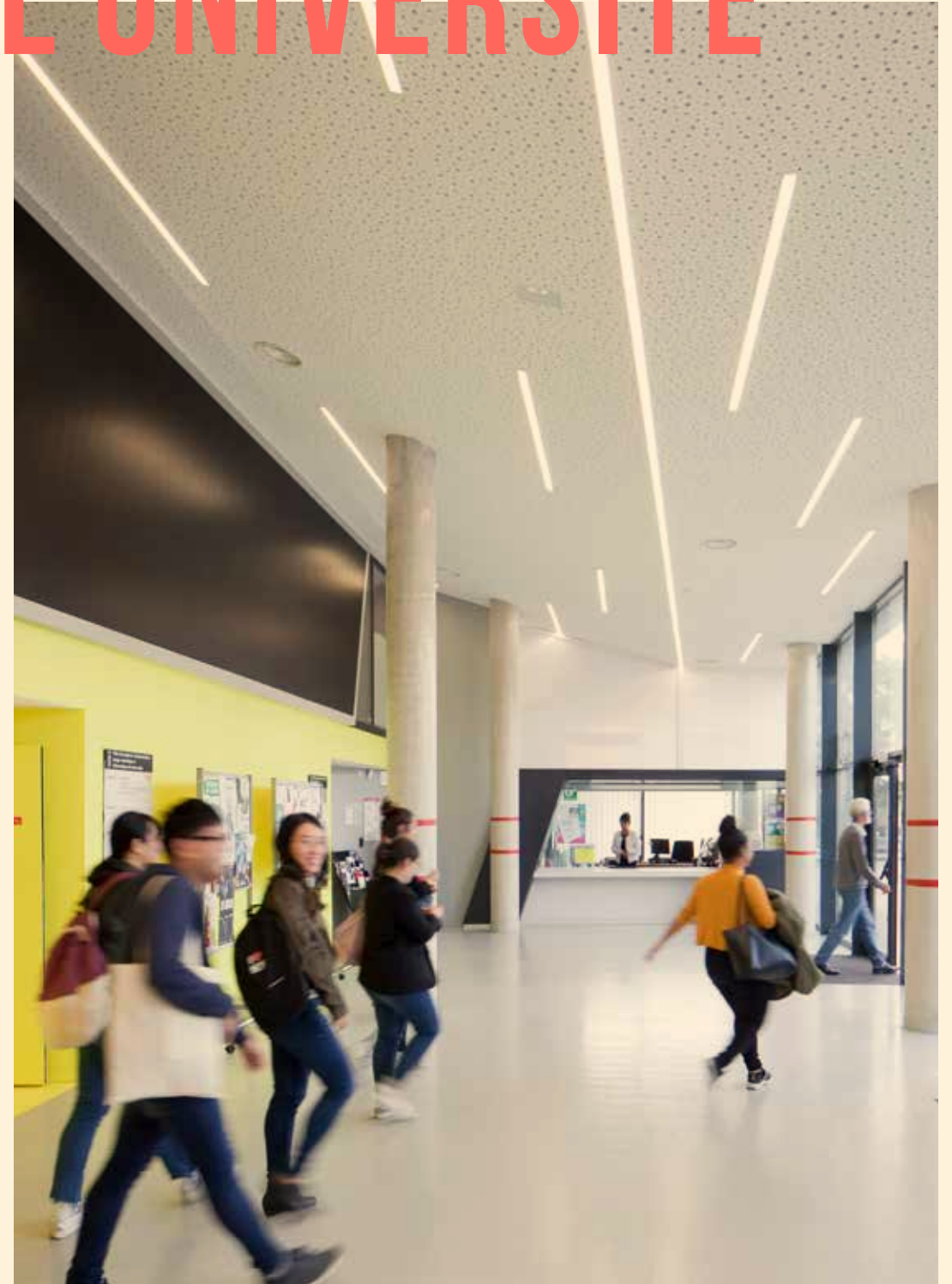


Animation BU

Participation de Jadd Hilal à la Nuit de la lecture autour de la thématique « Paroles d'exil »



VIE DE L'UNIVERSITÉ



1788

personnels
(1 216 titulaires
572 contractuel.les)

dont

936

enseignant.es-
chercheur.es
(651 titulaires
285 contractuel.les
495 femmes - 441 hommes)

et

852

BIATSS
(565 titulaires
287 contractuel.les
590 femmes
262 hommes)

Au 31 décembre 2018, 2/3 des personnels de l'université sont des titulaires.
52.3% des personnels sont des enseignant.es et enseignant.es-chercheur/euses
et 47.6% des personnels BIATSS.

Parmi l'ensemble du personnel BIATSS, 47% sont des agent.es de catégorie C
(ou équivalent catégorie C), 24% de catégorie B, 29% de catégorie A et A+.
Bilan social 2018

150 MILLIONS

d'euros budget 2019
78 % masse salariale
12 % de fonctionnement
10 % d'investissements

L'université évolue, se renouvelle et porte des projets dans le cadre de ses différentes missions pour répondre à ses objectifs et aux transformations de son environnement. Le projet d'établissement adopté cette année s'inscrit dans cette volonté de travailler collectivement à un projet collectif pour l'université. Les actions engagées en 2018/2019 s'inscrivent aussi dans l'attention constante que porte l'établissement aux enjeux d'égalité et de lutte contre les discriminations, à l'accompagnement des personnels et à l'amélioration des conditions d'études et de travail.

LUTTE CONTRE LES INÉGALITÉS ET LES DISCRIMINATIONS

Mise en place du dispositif "Prénom d'usage" qui permet aux étudiant.es qui le souhaitent de voir reconnu leur droit d'être nommé.es et identifié.es par un prénom (le prénom "d'usage") qui n'est pas nécessairement celui de l'état civil (prénom dit "de naissance") pendant leurs études dans notre établissement. À leur demande, c'est ce prénom qui apparaîtra désormais sur les documents pédagogiques (listes d'émargement et d'appel utilisées en cours), les documents administratifs (relevés de notes, procès-verbaux de délibération des jurys de diplôme, certificats d'inscription), et sur la carte étudiante.



Journées de l'Égalité professionnelle Femmes/Hommes dans l'Enseignement supérieur et la recherche organisées par la Conférence permanente des chargé.es de mission Égalité et Diversité (CPED).

Les 24 et 25 juin 2019, les référent.es égalité des universités françaises étaient réunies à Lyon pour deux jours d'échanges et de partage d'expérience sur le thème de l'égalité professionnelle. Le 24 juin, lors d'une journée organisée par le Ministère à l'Université, les participant.es ont pu échanger sur différentes méthodes de travail autour du rapport de situation comparée, pour la réduction des écarts de rémunération ou encore des dispositifs en faveur du mentorat pour l'accompagnement des étudiant.es, et évoquer l'articulation entre les différents temps de vie. Le 25, la journée organisée par la Conférence permanente des chargé.es de mission Égalité et Diversité était réservée aux référent.es des établissements. Si le rapport de situation comparée a encore fait l'objet d'échanges plus approfondis sur la question des indicateurs et statistiques, cette journée a surtout été marquée par la présentation du dispositif de crèche EQUAL, structure d'accueil, association loi 1901, de 24 places, réparties entre l'Université et la Ville de Bron. Sur les 12 places réservées à Lyon 2, la moitié est destinée aux enfants d'étudiant.es.



FOCUS SUR LE PROJET D'ÉTABLISSEMENT

Construire collectivement un projet pour l'établissement a permis de fixer des caps et de grandes orientations pour l'avenir, de dire pour quoi et comment travailler ensemble. Un enjeu majeur dans le contexte de transformation de l'Enseignement supérieur et de la recherche, des universités en général et de la nôtre en particulier.

À partir d'un premier document établi par l'équipe présidentielle, un travail de concertation et de réflexion a été mené avec l'ensemble des personnels et des structures de l'établissement.

Un séminaire interne a réuni le 3 décembre 2018 les directeur/trices de composantes, les responsables administratif/ves et financier.es des composantes, les directeur/trices des services et leurs adjoint.es, les représentant.es des unités de recherche, ainsi que les vice-président.es étudiant.es. Les participant.es étaient invité.es en amont à discuter du projet au sein de leur structure afin d'alimenter les échanges.

Des assemblées générales des personnels consacrées au projet d'établissement ont eu lieu le 12 décembre 2018 campus Porte des Alpes et le 9 janvier 2019 Berges du Rhône, permettant de répondre aux interrogations soulevées par la démarche et de prendre note des questionnements et attentes, en particulier sur les pôles de spécialité, sur l'organisation et les manières de travailler pour améliorer le fonctionnement de l'Université au service de nos missions et de nos publics.

Le projet a été présenté dans les différentes instances. Des discussions ont eu lieu en conseil des directeur/trices de composantes les 11 septembre et 2 octobre 2018, puis 8 janvier 2019, en conseil académique (CAC) le 17 décembre 2018, en comité technique (CT) le 21 décembre 2018 et en conseil d'administration (CA) le 10 janvier 2019. Le document cadre a été amendé selon les éléments relevés lors des différents échanges, puis présenté au **CAC et au CT** du 24 janvier 2019 pour avis.

Approuvé en conseil d'administration le 1er février 2019, **le projet d'établissement** s'articule autour de 3 thématiques :

- des ambitions fortes pour nos missions d'enseignement et de recherche ;
- une Université au cœur de la société ;
- une organisation et des valeurs partagées au service d'un projet collectif et inclusif.

De mai à septembre 2019, une 4^e étape de concertation et de réflexion sur le projet, celle sur les déclinaisons opérationnelles, a été engagée. Avec pour objectif d'encourager tou.tes les agent.es à participer à la démarche et à contribuer par des propositions à la définition d'un plan d'actions précis et concret pour atteindre les objectifs fixés dans le projet d'établissement, trois modalités ont été mises en place :

► **Des ateliers internes** à chaque service et composante autour de 13 axes émanant du séminaire du 3 décembre ;

► **des groupes de travail transversaux** autour de 7 thématiques afin de permettre une réflexion conjointe aux directions des services centraux, composantes et laboratoires et nous inviter à penser autrement les manières de travailler et de vivre à l'université.

► **des groupes de travail pour structurer les pôles de spécialités de l'établissement**

Suite à un travail mené dans chaque composante de formation sur ses spécialités et spécificités, 8 thématiques pluridisciplinaires et pluri-composantes, seront dégagées pour être discutées et définies collectivement et pouvoir être ensuite structurées en pôles de spécialités.



LUMIÈRE SUR CHRISTINE MORIN MESSABEL, NOUVELLE RÉFÉRENTE ÉGALITÉ ENTRE LES HOMMES ET LES FEMMES



Suite aux votes favorables du Conseil académique (CAc) du 17 juin 2019 et du Conseil d'administration (CA) du 5 juillet 2019 pour l'installation d'une telle mission, Christine Morin-Messabel, a été nommée référente égalité entre les hommes et les femmes.

Professeure de psychologie sociale, Christine Morin-Messabel est directrice du département de Psychologie sociale et du travail, responsable pédagogique du parcours de master Psychologie sociale appliquée (Institut de psychologie). Chercheuse au Groupe de recherche en psychologie sociale (GRePS), elle travaille sur les stéréotypes de sexe et genre ainsi que sur l'égalité des chances filles/garçons.

Conformément aux enjeux de la mission, son objectif est de susciter, d'initier et de coordonner des actions en faveur de l'égalité et de valoriser les actions et programmes de formation et de recherche de l'Université en faveur de l'égalité. Ces actions concernent aussi bien les étudiant.es que la direction de l'établissement et l'ensemble des personnels. Elle peut être sollicitée par les différentes structures de l'Université (services, composantes, laboratoires) qui souhaitent initier ou participer à de telles actions, pour avis ou conseil.

LUMIÈRE SUR CATHERINE SCHMITTER, RÉFÉRENTE DÉONTOLOGUE

Maîtresse de conférence de droit public à la Faculté de droit Julie-Victoire Daubié depuis 1999, Catherine Schmitter est référente déontologue de l'Université depuis le 4 février 2019. Elle est spécialisée en droit de l'Union européenne et poursuit ses activités d'enseignement et de recherche dans de nombreux domaines du droit de l'Union, les droits fondamentaux de la personne humaine, les institutions et le système juridique de l'Union, ses relations internationales, le droit du marché ou le droit des personnes étrangères. Catherine Schmitter co-dirige le Master 2 « Droit et éthique des affaires » et dirige le Diplôme universitaire « Droit(s) des étrangers ».

En tant que référente déontologue, elle a pour fonction d'apporter des réponses motivées aux agent.es de l'Université, qui s'interrogent sur ces principes déontologiques, sur la manière de les respecter et sur les bonnes pratiques en la matière. Le périmètre des fonctions de la référente s'étend particulièrement aux questions concernant le cumul d'activités, les conflits d'intérêts, le secret et la discrétion professionnels, le devoir de réserve, le respect des obligations statutaires et, de manière générale, les devoirs de neutralité, impartialité et laïcité, d'intégrité, probité et dignité des membres du personnel dans l'exercice de leurs fonctions.

PERSONNELS / ACTION SOCIALE

Mise en place de la Cellule d'écoute et d'accompagnement, avec pour objectif de proposer un accompagnement individualisé au personnel en situation de souffrance au travail, de harcèlement, de discrimination. Celui-ci est basé sur l'écoute, le conseil et la recherche de résolution avec définition des mesures concrètes. Pour toutes ces actions, les membres de la cellule peuvent faire appel à un intervenant externe (Psy) avec lequel l'Université a contracté pour un ensemble de prestations.



Création d'un congé pour projet pédagogique pour les enseignant.es-chercheur.es

L'Université a mis en place en 2019 des congés pour projet pédagogique (CPP). Le CPP sont destinés à permettre aux enseignant.es-chercheur.es de proposer des initiatives innovantes pour la formation, d'inventer et diffuser de nouveaux enseignements, de construire de nouvelles passerelles pédagogiques au bénéfice de la réussite des étudiant.es. Se positionnant en avance sur le sujet, l'Université a engagé ce nouveau dispositif dès la rentrée universitaire 2018/2019, afin de mieux prendre en compte l'investissement de sa communauté universitaire dans la formation et la pédagogie. À l'image des Congés pour Recherche et Conversion Thématique (CRCT), le CPP offre la possibilité aux enseignant.es-chercheur.es qui souhaitent travailler à des initiatives pédagogiques de bénéficier d'un semestre de décharge de cours – soit 96h de Travaux Dirigés – et aux enseignant.es d'une décharge annuelle à hauteur de 192h de Travaux Dirigés.

Ces projets sont :

- ▶ Création d'une licence professionnelle « Nature en Ville » au sein de l'Unité de formation et de recherche (UFR) Temps et Territoires. Objectif : offrir une formation inédite dans le paysage éducatif régional en matière de préservation et de promotion de la nature en ville.
- ▶ Création d'une licence professionnelle au sein de l'UFR Langues. Objectif : proposer une voie alternative et professionnalisante aux étudiant.es de la filière Langues, Littérature et Civilisations Étrangères et Régionales (LLCER) qui ne souhaitent pas s'orienter vers les métiers de l'enseignement et de la recherche ou à ceux/celles de la filière Langues étrangères appliquées (LEA) qui envisagent d'intégrer le marché du travail rapidement.

- ▶ Montage d'une 3^e année de licence LLCER anglais adossée à un parcours de 2^e année de licence LLCER anglais préprofessionnalisante au sein de l'UFR Langues, en lien avec la réforme nationale de la formation des enseignant.es. Objectif : mieux préparer les étudiant.es au métier d'enseignant.e en langue vivante étrangère - anglais - du second degré, c'est-à-dire en lycée et collège d'enseignement général.
- ▶ Mise en place du projet de dispositif de formation hybride présentiel/distanciel au Centre international d'études françaises (CIEF) de l'Université. Objectifs : s'adapter aux nouveaux besoins du public multiculturel et multilingue qui travaille ou ne peut se libérer aux heures de cours, encourager les pratiques pédagogiques numériques en proposant aux apprenant.es une personnalisation de leur parcours.

Accompagnement des enseignant.es dans leurs pratiques pédagogiques

- ▶ Ouverture d'une salle de cours adaptable à différents usages et favorisant le travail collaboratif où tester outils et méthodes en contexte. Facilitant tout type d'expérimentation, elle contribue ainsi à faire émerger de nouvelles méthodes d'apprentissage et d'enseignement.
- ▶ Mise à disposition du RapidMooc, un vidéomaton avec possibilité d'incrustation qui rend accessible à tou.te utilisateur/trice la production de ressources pédagogiques sous format capsules vidéos en toute autonomie. Cet équipement permet aussi de s'entraîner à la prise de parole ou encore de dynamiser des événements en interaction avec les participant.es.

Autres dispositifs

- ▶ 30' pour comprendre... », des rendez-vous permettant d'appréhender un thème donné et d'en discuter dans une démarche de transmission, donnant la parole à des collègues et/ou souhaitant présenter des outils, informer d'initiatives qui pourraient être essaimées ou en inspirer d'autres, partager des pratiques et des idées. Sujets abordés cette année : comprendre l'outil de détection de similitudes (anti-plagiat), mettre en place sa veille grâce à internet et les réseaux sociaux... ;
- ▶ Pour un accompagnement interactif de proximité, expérimentation des « Live Chat », sessions de discussion instantanée sur un thème donné (débuter avec la plateforme de cours, utilisation d'images/textes/vidéos en respect le droit d'auteur/trice...).

Appui à la pédagogie pour les nouveaux/elles enseignant.es

- ▶ Un programme de formation conçu pour les nouveaux/elles enseignant.es et enseignant.es-chercheur.es afin de les aider à faire face simultanément à l'ensemble de leurs missions. Parmi les modules : pratiques pédagogiques (construction de cours, utilisation des outils numériques, types d'évaluation et impact sur l'apprentissage, interagir avec les étudiant.es...); connaissance de l'environnement de l'enseignement supérieur (éthique et intégrité scientifiques, lutte contre le harcèlement, laïcité et lutte contre les discriminations...). D'autres formations sont optionnelles : motiver les étudiant.es ; étudiant.es en mal-être - les repérer et agir ; enseigner en grand groupe...
- ▶ Une formation pédagogique est aussi proposée aux doctorant.es : conférences, ateliers, mise en pratique, retours d'expérience, études de cas.

RELATIONS AVEC LE MONDE SOCIO-ÉCONOMIQUE

Première cérémonie des Vœux institutionnels aux partenaires

Le 28 janvier 2019, lors d'une cérémonie de vœux institutionnels ouverte pour la première fois à l'ensemble de nos partenaires, une cinquantaine d'acteur/trices institutionnel.les, socio-économiques et culturel.les étaient présent.es. Cette rencontre a permis de présenter les projets en cours et à venir, de rappeler les différentes formes de collaboration, tant dans le domaine de la recherche que de la formation, et d'entretenir et développer nos liens.



Participation aux Rencontres des acteur/trices économiques de Bron

Le 13 novembre 2018 a eu lieu à l'amphithéâtre culturel la 2^e édition des rencontres des acteur/trices économiques de Bron, organisée à l'initiative de la Mairie de Bron, réunissant une soixantaine de personnes, institutionnel.les, cheffes d'entreprises de Bron, enseignant.es et enseignant.es-chercheur.es, étudiant.es et personnels de l'Université. Avec cette rencontre, il s'agissait de mettre en lumière les liens entre l'Université et les activités économiques des territoires, notamment à travers la restructuration du campus Porte des Alpes et aussi d'affirmer l'ancrage de l'Université dans son environnement socio-économique, en lien avec les acteur/trices institutionnel.les, et culturel.les locaux. Nathalie Dompnier a profité de cette occasion pour annoncer la volonté de la Présidence de l'Université de créer une structure indépendante du type « Club des entreprises ». Ce projet contribuera à mieux structurer nos coopérations et partenariats.

FOCUS SUR LE PROJET LEARNING CENTRE

Projet moteur inscrit dans celui, plus global, de l'évolution du campus Porte des Alpes, notre futur Learning Centre a l'ambition de répondre à des enjeux d'avenir et aux nouvelles manières d'apprendre, de se former, d'enseigner et de vivre (à) l'Université.

Un lieu ressources : une Bibliothèque Universitaire et bien plus encore

Figure de proue du projet, la nouvelle bibliothèque universitaire du campus Porte des Alpes s'intégrera au Learning centre, avec des salles de lecture (2 700 m²) et des espaces de consultation plus modernes et plus conviviaux.



Aux côtés de cette « bibliothèque augmentée », le Learning centre associera une pluralité de services et constituera une véritable porte d'entrée de l'Université,



susceptible d'aiguiller vers d'autres lieux du campus et créer des passerelles.

Concrètement, il rassemblera notamment des services :

- le service commun de documentation (SCD) avec la bibliothèque ;
- le service commun d'information, d'orientation et d'insertion professionnelle (SCUIO-IP) ;
- le service de pédagogie du supérieur (SPS), avec deux espaces d'expérimentation pédagogique ;
- le guichet des services numériques (GSN), avec le prêt de matériel audiovisuel et informatique ;

et des espaces :

- une salle d'exposition et une salle de spectacle, pour des événements de tout type : cinéma, conférences, théâtre, etc. ;

- des espaces de travail collaboratif et individuel ;
- des espaces de création : studio de montage, audiovisuel, enregistrement son, FabLab, studio fond vert et un spacieux studio de création ;

- un espace de restauration convivial pour les étudiant.es et personnels avec une terrasse extérieure.

Un lieu unique pour une triple vocation

Ce lieu sera ainsi à la fois :

- Un « lieu des communs » pour partager des ressources documentaires ou matérielles, des espaces de travail et des équipements, pouvant servir à un usage de recherche ou d'apprentissage, à des projets étudiants... ;
- Un « lieu d'interface » pour susciter des synergies entre les différent.es acteur/trices de l'Université ayant chacun.e leur culture professionnelle et pour interagir avec la cité avec son territoire ;
- Un « lieu de créativité » pour expérimenter et inventer, dans les pratiques d'apprentissage et de pédagogie.

Un projet architectural ambitieux

Parmi les 158 candidatures internationales reçues, le groupement mené par ALA Architects, architecte finlandais, associés à Nicolas Favet Architectes, Mayot & Toussaint (paysage), Quadriplus Groupe (conception technique), Theater projects (acoustique), a été retenu par l'Université Lumière Lyon 2, suite au classement du jury, à l'issue d'une phase de consultation débutée en janvier 2018, pour réaliser le Learning Centre.

Le jury a salué le fort niveau de lisibilité et de liaisons entre les différents espaces

procurés par la fonctionnalité interne du bâtiment, ainsi que la bonne distribution des fonctions documentaires. L'unité de lieu, élément clé du programme, est obtenue par la concentration du bâtiment sur trois niveaux et par une configuration des locaux bien maîtrisée, avec des hauteurs constantes et des volumes simples, ce qui facilite la maintenance du bâtiment. La clarté des usages et de la proposition programmatique s'affirme dans une grande flexibilité des espaces et des fonctions, ainsi que dans une continuité des pratiques à l'intérieur du bâtiment dans un souci d'économie et de haute qualité énergétique et environnementale.

L'utilisation de matériaux sobres et la luminosité du lieu favorisent une ambiance propice aux nouvelles pratiques créatives et participatives pour la pédagogie et la recherche, tout en permettant le développement de l'autonomie des usager.es dans l'appropriation et l'usage des lieux.

Dévoilé à tous en mars 2019, la mise en service est prévue début 2023.



DES ACTIONS DE COMMUNICATION POUR RENDRE L'UNIVERSITÉ LUMIÈRE LYON 2 PLUS VISIBLE

Des boutiques éphémères sur les deux campus

Utile pour véhiculer l'image de l'Université et permettre d'afficher sa fierté d'y étudier ou travailler, une ligne d'objets et de sweat-shirts, conçue spécialement pour les étudiant.es et les personnels de l'Université Lumière Lyon a été disponible à la vente, sur les deux campus, en novembre 2018 et mars 2019. Ces boutiques éphémères ont remporté un vif succès.

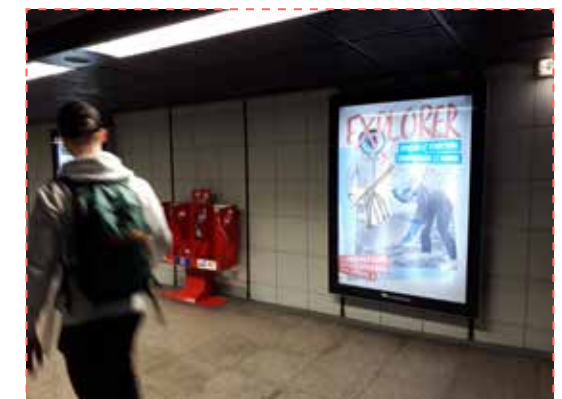


Une campagne de communication grand public

Après la refonte de son logo et de sa charte graphique en septembre dernier, l'Université Lumière Lyon 2 lancée sa campagne de communication grand public, destinée à affirmer son image de marque et sa singularité. Conçue sous la forme d'un triptyque, elle était visible sur nos outils de com web mais également dans les métros, bus et trams de l'agglomération du 25 février au 10 mars.

À travers ces illustrations, l'Université Lumière Lyon 2 a souhaité mettre en avant la diversité et la qualité de ses formations, la richesse exceptionnelle de sa recherche, son ouverture à l'échelle internationale, son lien fort avec le monde socio-économique et culturel métropolitain. Et signifier qu'elle souhaite être un lieu d'épanouissement pour chacun.e.

Le parti pris graphique, foisonnant et original, avait pour but de ne laisser personne indifférent... à l'image de notre Université.



AES	Administration économique et sociale
AFEV	Association de la Fondation Étudiante pour la Ville
ANR	Agence Nationale de la Recherche
APIC	Appel à Projets Interdisciplinaires Collaboratifs
ArAr	Archéologie et Archéométrie
ASSP	Anthropologie, sociologie et science politique
AURA	Auvergne-Rhône-Alpes
AUREF	Alliance des Universités de Recherche et de Formation
BEELYS	Booster l'Esprit d'Entreprendre sur Lyon et Saint-Étienne
BEL	Bibliothécaires en ligne
BHN	Biennale Hors Normes
BIATSS	Personnels de bibliothèques, ingénieur.es, techniques, administratif/ves, de santé et social
BU	Bibliothèque Universitaire
CAPES	Certificat d'Aptitude au Professorat de l'Enseignement du Second degré
CERCRID	Centre de Recherches Critiques sur le Droit
CFDT	Confédération Française Démocratique du Travail
CFMI	Centre de formation de musicien.nes intervenant
CHRD	Centre d'Histoire de la Résistance et de la Déportation
CIEF	Centre international d'études françaises
CIFRE	Convention Industrielle de Formation par la REcherche
CIHAM	Histoire, archéologie et littératures des mondes chrétiens et musulmans médiévaux
CIMCL	Concours International Musique de Chambre de Lyon
CMW	Centre Max Weber
CNRS	Centre National de la Recherche Scientifique
CNSMD	Conservatoire National Supérieur Musique et Danse de Lyon
CROUS	Centre régional des œuvres universitaires et scolaires
CRPPC	Centre de recherches en psychopathologie et psychologie clinique
CRTT	Centre de recherche en terminologie et traduction
DDL	Dynamique du langage
DFVE	Direction de la formation et de la vie étudiante
DIPHE	Développement, Individu, Processus, Handicap, Éducation
DRED	Direction de la Recherche et des écoles Doctorales
DRAC	Direction Régionale des Affaires Culturelles
DRHAS	Direction des ressources humaines et de l'action sociale
DRI	Direction des relations internationales
DU	Diplôme d'Université
DUT	Diplôme Universitaire de Technologie
ECP	Éducation cultures politiques
EHESS	École des Hautes Etudes en Sciences Sociales
ÉLICO	Équipe de recherche de Lyon en sciences de l'Information et de la Communication
EMC	Étude des mécanismes cognitifs
ENISE	École Nationale d'Ingénieurs de Saint-Étienne
ERIC	Entrepôts, Représentation et Ingénierie des Connaissances
ESADSE	École Supérieure d'Art et Design de Saint-Étienne
EVS	Environnement, ville, société
FSDIE	Fonds de solidarité et de développement des initiatives étudiantes

GATE LSE	Groupe d'analyse et de théorie économique Lyon St-Étienne
GIP	Groupements d'Intérêt Public
GIS	Groupements d'Intérêt Scientifique thématiques
GRAME	Centre National de Création Musicale
GRePS	Groupe de recherche en psychologie sociale
HISOMA	Histoire et sources des mondes antiques
ICAR	Interactions, Corpus, Apprentissages, Représentations
ICOM	Institut de la communication
IETL	Institut d'Etudes du Travail de Lyon
ISPEF	Institut des Sciences et des Pratiques d'Éducation et de Formation
IUF	Institut universitaire de France
JACES	Journées des arts et de la culture dans l'enseignement supérieur
LARHRA	Laboratoire de recherche historique Rhône-Alpes
LCE	Langues et cultures européennes
LESLA	Lettres, sciences du langage et arts
MAAAV	Musiques appliquées aux arts visuels
MDE	Maison de l'Étudiant.e
MEEF	Métiers de l'Enseignement, de l'Éducation et de la Formation
MEEnS	Migrant.es dans l'Enseignement Supérieur
MESRI	Ministère de l'Enseignement supérieur de la Recherche et de l'Innovation
MH	Mission handicap
MINERVE	Mobilité des INstitutions d'Enseignement et de Recherche en Vue d'un Espace éducatif européen
MIRIADI	Mutualisation et Innovation pour un Réseau de l'Intercompréhension à Distance
MOM	Maison de l'Orient et de la Méditerranée
MSH-LSE	Maison des Sciences de l'Homme Lyon - Saint-Étienne
MuMo	Musée des moulages
NCU	Nouveaux Coursus à l'Université
PAUSE	Programme national d'aide à l'Accueil en Urgence des Scientifiques en Exil
PBO+	Plan Bibliothèques Ouvertes +
PEPITE	Pôle Étudiant pour l'innovation, le transfert et l'entrepreneuriat
PIA	Programme d'Investissement d'Avenir
PIM	Programme International MINERVE
PUL	Presses Universitaires de Lyon
SCUIO-IP	Service commun universitaire d'information, d'orientation et d'insertion professionnelle
SCUSI	Soutien aux coopérations universitaires et scientifiques internationales
SEG	Sciences économiques et gestions
SHS	Sciences Humaines et Sociales
SMS	Subventions aux Manifestations Scientifiques
SUMPPS	Service Universitaire de Médecine Préventive et de Promotion de la Santé
UFG	Université Franco-Géorgienne
UFR	Unité de Formation et de Recherche
UIMM	Union des Industries et Métiers de la Métallurgie
USR	Unité de Service et de Recherche
UTA	Université tous âges

Conception et réalisation :
Direction de la communication
de l'Université Lumière Lyon 2

Imprimerie Chaix - Villeurbanne

Crédits photos :
Université Lumière Lyon 2

Université Lumière Lyon 2
18 quai Claude Bernard
69007 Lyon
04 78 69 70 00
www.univ-lyon2.fr

