

2019

**RAPPORT  
D'ACTIVITÉ**

2020



# ÉDITO

L'année universitaire 2019/2020 a été une année hors norme. La crise sanitaire engendrée par la pandémie de la Covid-19 et le confinement ont profondément bouleversé les formations dispensées à l'université, les activités de recherche et de diffusion de savoir, les conditions d'études et de travail. Dans ces circonstances exceptionnelles, l'université a tout mis en œuvre pour maintenir, sous d'autres formes, ses activités pédagogiques et scientifiques, pour rester pour toutes et tous cet espace de savoir, d'émancipation et d'esprit critique. Grâce à l'engagement et la solidarité de toute sa communauté, l'université a pu prendre soin de ses étudiant.es et de ses personnels et maintenir son attachement aux principes d'un service public de grande qualité. Ce rapport d'activité rend compte de cette période si particulière et permet d'avoir un regard rétrospectif sur les actions menées par notre établissement. Les exemples de réalisations, de distinctions et d'initiatives mis en lumière dans ce rapport témoignent du dynamisme et de la vitalité de notre communauté, de la qualité de sa recherche et de ses formations, de son attachement à une université à la fois diverse et inclusive, de son esprit d'innovation et aussi de sa créativité. Ces belles réussites, nous les devons à celles et ceux qui font l'université, étudiant.es et personnels dans les laboratoires, les composantes et les services. Ce document vous propose de partager cet enthousiasme au service d'une grande université de recherche et de formation, ancrée dans son territoire et ouverte au monde.

**Nathalie DOMPNIER,**  
Présidente de l'Université Lumière Lyon 2

# SOMMAIRE

Recherche	5
Formation & vie étudiante	21
Focus sur la première édition du budget participatif étudiant	33
Lumière sur 4 Étudiant.es lauréat.es du challenge de l'idée 2020	37
International	39
Lumière sur une année à Ottawa	55
<i>Focus sur une année universitaire pas ordinaire</i>	50
Partage des savoirs	59
Focus sur [kosmopolit:], jeu de société et outil de médiation	65
Focus sur le déploiement du projet d'établissement	75
Vie de l'Université	77



# RECHERCHE

Chiffres clefs Recherche

**32** laboratoires

**1** Maison des Sciences  
de l'Homme Lyon St-Étienne  
(MSH-LSE)

**7** fédérations  
de recherche

**4** labex  
(laboratoires  
d'Excellence)

**16** titres publiés  
aux Presses Universitaires  
de Lyon (PUL)

**7** écoles  
doctorales

**996** doctorant.es

**85** thèses en cotutelle

**108** soutenances  
de thèse

**17** soutenances  
d'Habilitations à Diriger  
des Recherches (HDR)

**En 2019/2020, l'Université Lumière Lyon 2 a poursuivi sa politique de soutien aux unités de recherche, à travers le maintien d'une dotation renforcée mais aussi l'accompagnement des actions de recherche et l'aide à l'ingénierie de projets. Elle a obtenu la labellisation d'excellence HRS4R, qui démontre et encourage sa capacité à bien accompagner la recherche et ses acteur/trices. Son dynamisme scientifique et sa volonté d'ouverture contribuent à développer la visibilité de sa recherche et à faire rayonner largement les sciences humaines et sociales.**

#### **HRS4R, UN LABEL D'EXCELLENCE POUR LA STRATÉGIE DE GESTION DES RESSOURCES HUMAINES EN RECHERCHE**

L'Université Lumière Lyon 2 a obtenu de la part de la Commission européenne le label « HR Excellence in Research » qui distingue les établissements pour la qualité de leur politique de ressources humaines pour la recherche.

L'Université s'est engagée dans cette démarche en 2018 afin de pouvoir progresser en matière de recrutement et au niveau du cadre de l'exercice

du métier de chercheur.es.

Une méthodologie collaborative a été instaurée et plusieurs groupes de travail constitués, associant tou.tes les acteur/trices de la recherche et des ressources humaines de l'établissement. Le plan d'actions ainsi élaboré et proposé par l'Université pour cette labellisation a répondu à toutes les exigences européennes avec 28 actions à mettre en œuvre. Le label « HR Excellence in Research » reconnaît ainsi les démarches initiées pour la qualité des conditions d'accueil des chercheur.es. Il traduit également l'engagement de l'établissement

pour une amélioration continue de sa politique de ressources humaines (RH), avec notamment la mise en place de procédures de recrutement et d'évaluation équitables et transparentes. Attestant d'un environnement de travail stimulant et favorable pour les chercheurs.es, le label HRS4R (Human resources strategy for researchers) constitue un atout pour obtenir des financements Horizon 2020 et renforce la visibilité et l'attractivité de l'Université Lumière Lyon 2 à l'échelle internationale et sa participation à l'espace européen de la recherche.

## PROJETS DE RECHERCHE

### 5 Projets Agence nationale de la recherche (ANR) financés sur l'appel 2020 :

- **Le laboratoire Éducation, Cultures, Politiques (ECP) participe au projet Cost Phoenix**, au sein d'un consortium pluridisciplinaire (éducation, environnement et technologie) et plurinational, se propose de créer un réseau pour étudier la fabrication, l'usage et l'adaptation de la technologie des piles à combustible microbiennes, bio-piles produisant de l'électricité à partir de l'activité des bactéries présentes dans l'environnement, constituant une source d'énergie renouvelable. Le projet Cost Phoenix étudie deux terrains dont l'environnement est dégradé de manière permanente ou temporaire : « le lac de Rome » (Italie), zone particulièrement polluée en centre-ville qui fait l'objet d'une expérimentation d'habitat alternatif et d'autogestion de service public par la municipalité et le comité de citoyen.nes, et le Festival de musique Glastonbury qui teste depuis 2015, le système PeePower®, pour alimenter les besoins électriques de la ville grâce à l'urine des festivalier.es. C'est la circulation des savoirs entre chercheur.es, ingénieur.es, architectes, entre acteur/trices politiques et citoyen.nes produits par ce projet qui intéresse particulièrement les chercheur.es d'ECP coordonnés par Andrea Pietrelli.



• **Le laboratoire Décision et Information sur les Systèmes de Production (DISP) obtient en janvier 2020 un projet de recherche européen H2020 intitulé « Fostering DIHs for Embedding Interoperability in Cyber-Physical Systems of European SMEs ».**



D'une durée de 36 mois, ce projet va permettre au DISP, en partenariat avec l'entreprise Linde HomeCare France, le développement de concepts et d'applications pour l'analyse des données patient.es et la création de services personnalisés pour favoriser l'adhésion au traitement des patient.es en soin à domicile. La Commission européenne a lancé en 2016 un programme de développement des Hub d'Innovation Digitale (DIH) comme réponse au besoin d'accompagner la transformation digitale des petites et moyennes entreprises (PME) et une voie pour s'approprier les concepts et les applications de l'intelligence artificielle, le calcul haute performance et la cyber-sécurité. Depuis, la Commission consacre chaque année 100 millions d'euros pour promouvoir la recherche autour du développement des partenariats avec les DIHs. Le laboratoire DISP, déjà riche de ses expériences dans plusieurs projets européens, s'inscrit parfaitement dans les missions des DIHs par ses thématiques de recherche et sa proximité avec les entreprises. Il a lancé en 2018 une démarche de création d'un DIH qui a été labélisé par la commission européenne en avril 2019. Ce nouveau statut lui a permis d'être éligible à certains appels à projets dans la transformation digitale, et c'est dans ce cadre qu'il obtenu le projet H2020 DIH4CPS. Le DIH de l'Université Lumière Lyon 2, coordonné par Nejib Moalla, professeur à l'Université

Lumière Lyon 2, est aujourd'hui reconnu comme une vitrine et une ressource fiable qui repose sur les résultats de la recherche pour favoriser leurs réutilisations en entreprises. Son lien avec l'innovation, l'intelligence artificielle et plusieurs autres verrous scientifiques se veut interdisciplinaire, responsable, transparent, pérenne et éthique.

• **Dans le cadre de l'appel Pack Ambition international, l'unité Entrepôts, Représentation et Ingénierie des Connaissances (ERIC) a obtenu deux financements :** « Intelligence artificielle et analyse d'un "lac de données" numériques de formats et contenus fortement hétérogènes pour l'archéologie », porté par Jérôme Darmont (financement de 42 000 € pour l'Université Lumière Lyon 2) et « Méthodes neuromorphiques pour la détection précoce de pathologies cancéreuses » porté par Stéphane Chrétien (financement de 30 000 €).

• **Francesco Montorsi (CIHAM - Histoire, archéologie, littératures des mondes chrétiens et musulmans médiévaux) a obtenu 65 000 €** dans le cadre de l'appel Impulsion pour le projet L' "invention" des lettres médiévales.

• **Frédéric Roustan (Institut d'Asie Orientale - IAO) a aussi reçu 65 000 €** pour le projet « Migrations et intermédiations migratoires entre les empires français et japonais en Asie-Pacifique, 1870-1954. »

### Lancement du consortium Theradia

Le laboratoire d'Etudes des Mécanismes cognitifs (EMC) est membre du consortium Theradia, projet R&D (recherche et développement), lancé en mars 2020, visant à expérimenter les premières thérapies digitales de remédiation cognitive à domicile assistées pour les personnes atteintes de troubles cognitifs. Porté aussi par SBT Human(s) Matter, Atos, Pertimm Développement, le Laboratoire d'Informatique de Grenoble (LIG), et le Laboratoire Grenoble Images Parole Signal Automatique (GIPSA-lab), le consortium Theradia ambitionne d'ici 5 ans de développer le premier assistant thérapeutique virtuel pour soutenir à domicile les personnes atteintes de troubles cognitifs, mais aussi les thérapeutes et les aidant.es dans la prise en charge au quotidien de la remédiation du/de la patient.e. Cet assistant virtuel doté d'une intelligence émotionnelle aura pour rôle de réaliser des séances de remédiation cognitive à domicile et de récolter des informations sur le patient en temps réel. Véritable accompagnateur et coordinateur médical, il pourra permettre/ il permettra une meilleure observance des traitements en vie réelle, grâce à ses interactions quotidiennes avec le/la patient.e. Theradia, lauréat du programme d'Investissements d'Avenir (PIA), a reçu le soutien de Bpifrance et s'est donné 5 ans pour démarrer son exploitation, au service des patient.es, des aidant.es et des professionnel.les de santé. Hanna Chainay, professeur en neuropsychologie et psychologie cognitive, porte le projet au sein du laboratoire d'Etude des Mécanismes Cognitifs (EMC).

### 3 projets de recherche 2019/2020 menés par le laboratoire DIPHE (Développement Individu Processus Handicap Éducation)

financés par des associations de solidarité et par l'État :

- **Conception participative d'un outil multisensoriel pour évaluer et développer les compétences émotionnelles chez les enfants déficients visuels** porté par Dannyelle Valente et Nicolas Baltenneck, maître.sses de conférence à l'Université Lumière Lyon 2, en collaboration avec Edouard Gentaz, professeur, Université de Genève.

- **TIBonTAB (Tactile Illustrated Book on Tablet)** porté par Dannyelle Valente et Anna R. Galiano, maîtresses de conférence à l'Université Lumière Lyon 2, Dominique Archambault de l'Université Paris 8 - Cognitions Humaine et ARTificielle (CHART) (Technologies, Handicaps Interfaces Multimodalités - THIM), et le Laboratoire d'informatique de Bourgogne de l'Université de Bourgogne Franche-Comté ayant pour objectif d'évaluer la complémentarité entre un livre tactile et un support numérique.

- **Étude globale sur la situation des personnes déficientes visuelles en France** porté par Nicolas Baltenneck, Anna R. Galiano et Dannyelle Valente, maître.sses de conférence, pour disposer de données et de constats étayés concernant les problématiques rencontrées par les personnes déficientes visuelles et leur entourage, mais aussi les ressources de proximité qu'elles mobilisent pour gagner en autonomie et mener leur vie.

**Le projet COMPARE porté par le laboratoire ECP (Education, Cultures, Politiques) sélectionné par le MESRI**



En décembre 2019, le ministère de l'Enseignement Supérieur, de la Recherche et de l'Innovation (MESRI) a lancé un appel d'offre de recherche dans le cadre d'un appel à manifestation d'intérêt (AMI). Cet appel, centré sur la loi ORE (Orientation et réussite des étudiant.es), proposait aux équipes intéressées plusieurs directions et pistes de recherche, toutes en liens avec les parcours étudiants, l'orientation, l'accompagnement. Ainsi, un premier axe se donnait pour objet de recherche les effets de la mise en place de la loi ORE et de Parcoursup sur l'accès à l'enseignement supérieur et la réussite. Un autre axe privilégiait les effets de la mise en place de Parcoursup sur les mobilités sociale et géographique. Enfin, un dernier axe orientait les recherches vers la mesure des effets du niveau et de l'origine scolaire des candidat.es (type de baccalauréat, série et mention, âge, régime d'inscription) sur les affectations et les abandons. Des chercheur.es du laboratoire ECP appartenant principalement à l'Axe 4 d'ECP (Pratiques et politiques de l'enseignement

supérieur), ont fait le choix de répondre à cet appel à projets en centrant l'intérêt sur un public spécifique, à savoir les lycéen.nes (futur.es étudiant.es) qui, sur l'application Parcoursup reçoivent une réponse « oui, si », c'est-à-dire une réponse positive assortie de recommandations ou de mesures particulières. Le choix de se centrer sur ces publics est justifié par l'intérêt même porté à cette mesure, le Ministère considérant cette disposition comme « une évolution très substantielle de l'accompagnement vers la réussite des étudiant.es de l'enseignement supérieur ».

**Normalisation et diffusion de la terminologie olympique Paris 2024 par le Centre de Recherche en Terminologie et Traduction (CRTT)**

Sous la direction de Pascaline Dury, professeure de terminologie au sein du CRTT et du département de langues étrangères appliquées (LEA), une équipe composée d'enseignant.es-chercheur.es et d'étudiant.es de master a entamé au printemps 2020 la première phase d'un projet de recherche appliquée en partenariat avec la Délégation générale à la langue française et aux langues de France (DGLFLF) du ministère de la Culture. Celui-ci consiste en une opération de normalisation de la terminologie relative à certaines disciplines sportives engagées aux Jeux Olympiques de Paris en 2024, puis de leur diffusion auprès de trois publics cibles : les clubs sportifs et les arbitres ; les journalistes ; le grand public. Le travail portera spécifiquement sur des disciplines pour lesquelles la DGLFLF et l'Académie Nationale Olympique Française ont identifié un besoin d'harmonisation et de diffusion, soit parce qu'elles sont représentées pour la première fois aux JO, soit parce que les ressources

terminologiques disponibles sont jugées obsolètes. Ce sont, pour le CRTT, l'escalade (2020), le surf (2021), le volleyball de plage (2022) et le trampoline (2023).

### **Deux projets de recherche financés par l'Idex dans le cadre de la crise sanitaire Covid-19**

L'Université de Lyon, via l'Idex Lyon, a choisi de soutenir 16 projets de recherche ayant le potentiel d'apporter des éléments de réponse à la crise Covid-19, pour un financement de 1 million d'euros. Deux d'entre eux sont portés par des enseignant.es-chercheur.es de l'Université Lumière Lyon 2.

- **COVIMOB** - La mobilité urbaine des personnes au prisme de la crise sanitaire sur le territoire de la métropole de Lyon et le département du Rhône. Ce projet est porté par Olivier Klein et Stéphanie Vincent, chercheur.es au Laboratoire Aménagement Économie Transports (LAET).
- **RAR2C** - Représentations sociales, adaptation, risques, cancer et Covid-19. Ce projet est porté par Marie Préau, directrice du laboratoire Groupe de recherche en psychologie sociale (GRePS). Le GRePS a mobilisé 25 de ses membres (enseignant.es-chercheur.es, doctorant.es, post-doctorant.es) autour d'une enquête relative au vécu de la crise sanitaire notamment chez les personnes ayant une histoire de cancer. Grâce à la plateforme de recherche participative Seintinelles, 2 885 personnes ont répondu à un questionnaire et certaines ont rempli un journal de confinement pour expliquer les effets de cette crise sur leur vie.

### **Le groupe de recherche en psychologie sociale (GRePS) est toujours présent à l'international :**

#### **• Au Mali, il porte un projet de recherche communautaire nommé GUndo So auprès des femmes maliennes infectées par le VIH**

Dans ce projet financé par l'ANRS (Agence nationale de recherche sur le sida et les hépatites virales), il s'agit d'accompagner les femmes séropositives pour les aider à décider si elles souhaitent ou non révéler leur séropositivité, mais surtout de les outiller d'un point de vue psychosocial pour assumer ce choix. Cette intervention est co-construite avec les femmes et c'est un challenge pour les chercheur.es de montrer quels en sont les enjeux et les conséquences. Le GRePS recueille donc des questionnaires mais mène aussi des entretiens via la doctorante associée au projet.

#### **• Au Brésil, il travaille en partenariat avec l'Université fédérale de Bahia, sur le projet COBRA, financé par un appel d'offre spécifique Covid-Sud de l'ANRS.**

Il s'agit de mieux appréhender la compréhension de la Covid-19 par le public notamment dans des pays où les informations officielles sur la pandémie ne sont pas cohérentes, comme au Brésil. En effet, la Covid-19 peut aussi avoir des effets néfastes sur d'autres problèmes de santé, tels que la santé sexuelle et mentale. Le GRePS étudie les effets de la pandémie de la Covid-19 sur la santé sexuelle et mentale des hommes ayant des relations sexuelles avec des hommes (HSH) et des femmes transgenres (TGW) adultes et adolescent.es. En effet, un confinement peut spécifiquement affecter la santé mentale des HSH et des TGW et accroître les risques de violence domestique liés à l'homophobie et transphobie.



## DÉVELOPPEMENT DE LA SCIENCE OUVERTE

### Archivage des données brutes de la recherche

L'ANR (Agence Nationale de la Recherche) demande désormais aux candidats répondant à des appels à projets depuis juillet 2019 de soumettre un DMP (DATA Management Plan ou Plan de Gestion des Données) dans les six mois suivant le démarrage du projet.

Depuis décembre 2019, Ling Li, ingénieure d'étude (IGE) a été recrutée sur un poste Service commun de la documentation (SCD)/Direction de la recherche et des écoles doctorales (DRED) pour accompagner les chercheurs.es dans la rédaction de leurs DMP. Le travail consiste à personnaliser chaque DMP en fonction des besoins des chercheurs.es, en sollicitant le DPO, Data Protection Officer ou Délégué à la Protection des Données, pour l'aspect juridique et éthique, l'archiviste pour la question de l'archivage pérenne et la Direction des systèmes d'information (DSI) pour le stockage, la sauvegarde et la sécurité des données. Depuis le début de l'année 2020, l'IGE participe activement, au niveau national, au Groupe de Travail sur la Science Ouverte (GTSO) qui se réunit régulièrement, en présentiel et distanciel. Dans ce cadre, elle a participé à la rédaction d'un guide sur les propositions de projets ANR, en anglais et en français, et a contribué à élaborer du contenu pour le site web Science Ouverte du consortium Couperin.

### Les Presses Universitaires de Lyon sont sur OpenEdition

En novembre 2019, 172 ouvrages des PUL ont été mis en ligne sur la plateforme OpenEdition Books : tous les ouvrages sont consultables en ligne, les plus anciens sont également téléchargeables. Pendant la période de confinement, tous les ouvrages étaient téléchargeables gratuitement pour toutes. Désormais, toutes les nouveautés des PUL sont diffusées en ligne sur OpenEdition Books dès leur sortie.



### MANIFESTATIONS SCIENTIFIQUES

**Le laboratoire Développement, Individu, Processus, Handicap, Éducation (DIPHE) a organisé les 46<sup>e</sup> journées d'études de l'Association de Langue Française des Psychologues Spécialisés dans le Handicap Visuel (ALFPHV) les 3, 4 et 5 octobre 2019 sur le thème des « Évolutions et remaniements des pratiques dans l'accompagnement de la personne déficiente visuelle ».** Cette édition était centrée sur l'évolution du métier de psychologue qui ne peut plus faire l'impasse de l'évolution des connaissances scientifiques. De même, le concept d'approche inclusive, de plus mis en avant par les acteur/trices, implique de (re)penser la place de l'un.e dans sa relation à l'autre, aux autres, chacun.e étant porteur/euse de croyances et de représentations sur le handicap visuel. La manifestation a été placée sous la direction scientifique de Anna R. Galiano, maîtresse de conférences en psychologie du handicap. La Conférence inaugurale a été prononcée par Charles Gardou, professeur d'anthropologie à l'Institut des sciences et pratiques d'éducation et de formation (ISPEF), avec pour titre « L'optique inclusive : quels fondements et enjeux ? ».

**Le Colloque international « Tony Garnier (1869-1948) - Dessiner et construire la cité moderne avant 1920 »,** organisé par l'institut national d'histoire de l'art et le Laboratoire de recherche historique Rhône-Alpes, avait pour projet de faire la lumière sur les apports de Tony Garnier à la définition de la modernité architecturale avant les grandes réalisations des avant-gardes des années 1920.



**Le laboratoire Entrepôts, Représentation et Ingénierie des Connaissances (ERIC) a organisé les « ADBIS, TPDL & EDA 2020 joint conference » du 25 au 27 août 2020**

Cette manifestation scientifique rassemble deux conférences internationales : the 24<sup>th</sup> European Conference on Advances in Databases and Information Systems (ADBIS) et the 24<sup>th</sup> International Conference on Theory and Practice of Digital Libraries (TPDL) ainsi que les 16<sup>e</sup> journées nationales EDA consacrées à l'informatique décisionnelle. L'objectif de cette colocalisation et de faire se rencontrer des communautés voisines et en intersection afin de susciter des synergies. Du fait de la crise de la Covid-19, la manifestation s'est tenue intégralement en ligne.

**Premier congrès international du Groupement d'intérêt scientifique (GIS) Religions - Pratiques, textes, pouvoirs**

Hébergé à l'Université Lumière Lyon 2, le GIS, qui rassemble 28 unités de recherche francophones en Sciences Humaines et Sociales, a organisé son premier congrès international à Lyon rassemblant 150 personnes en octobre 2019.



**Le séminaire « Politique de l'innovation et enjeux sociétaux dans l'espace alpin »,**

organisé le 24 octobre 2019 par les partenaires\* français du projet Alpine Social Innovation Strategy (ASIS) a permis aux participant.es de découvrir le projet, la nouvelle plateforme Social Innovation Strategy et de discuter autour de divers sujets. Depuis 2000, le projet Interreg ASIS vise à soutenir le développement régional durable dans la région alpine. Il s'articule autour de quatre thématiques prioritaires : un espace alpin tourné vers l'innovation, à faible émission de carbone, où il fait bon vivre et avec une bonne gouvernance. Il concerne les 7 pays de l'arc alpin.

\* Département de l'Isère, Chaire économie sociale et solidaire (ESS) de l'Université Lumière Lyon 2 et Oxalis SCOP (société coopérative et participative).

## PRIX/DISTINCTIONS

### Claire Polo et Amandine Rey, lauréates du prix Jeune chercheur.e 2019

Pour accompagner l'excellence scientifique sur le territoire, la Métropole de Lyon récompense chaque année des jeunes chercheurs.e de moins de 35 ans, en décernant trois prix de 5000€, en partenariat avec l'Université de Lyon, dans les thématiques biosanté et société, sciences et ingénierie, et humanités et urbanité. Pour cette édition 2019, deux lauréates récompensées le 26 novembre, lors de la soirée d'ouverture du festival In-Situ, ont soutenu leur thèse à l'Université Lumière Lyon 2.



Claire Polo, lauréate du Prix Humanité & urbanité 2019, est actuellement maîtresse de conférences en Sciences de l'éducation et de la formation à l'Institut des Sciences et pratiques d'éducation et de formation (ISPEF) et chercheuse au laboratoire Éducation, cultures, politiques (ECP). Elle est responsable de la création et de la coordination d'un dispositif expérimental d'accompagnement à la réussite en première année de Licence : le parcours Créer, Lire, Écrire et Faire de la Science (CLEFS) pour l'Université. Mis en place à la rentrée 2018, il vise à renforcer et étendre les connaissances et les compétences en méthodologie universitaire, en littéracie et en esprit critique et scientifique.

Amandine Rey, lauréate du Prix Bio santé et société 2019, et neuropsychologue spécialisée en pédiatrie, a récemment été recrutée en tant que maîtresse de conférence en psychologie à l'Université Lyon 1 et travaille sur les répercussions des troubles du sommeil sur les apprentissages et les acquisitions scolaires des enfants. Elle a fait ses études de psychologie à l'Université Lumière Lyon 2 puis sa thèse de doctorat en psychologie cognitive au laboratoire d'étude des mécanismes cognitif (EMC).





### Capdroits, lauréat du prix de la recherche participative

Capdroits, recherche citoyenne initiée en 2015 par Benoît Eyraud, maître de conférences en sociologie à l'UFR d'anthropologie, sociologie et science politique et chercheur au Centre Max Weber, est l'une des quatre initiatives lauréates du premier Prix de la recherche participative lancé par la Fondation de France et le Groupement d'Intérêt Scientifique « Démocratie et Participation ». Ce prix distingue et met en lumière quatre initiatives rassemblant chercheur.es, professionnel.les et citoyen.nes. Chaque équipe lauréate a reçu une dotation de 10 000 €. Parmi les 4 lauréat.es Capdroits, une organisation innovante de recherche citoyenne réunissant personnes handicapées, chercheur.es académiques et professionnels. Tillandsia, association étudiante agréée par l'Université, fait également partie des lauréat.es du prix de la recherche participative 2019 avec son projet « De bancs en bancs, les oubliés de l'espace public », un documentaire réalisé avec des migrant.es pour mieux comprendre leur parcours. Le collectif Tillandsia composé d'étudiant.es en anthropologie et en audiovisuel souhaitait donner à voir une place publique lyonnaise selon le point de vue des personnes qui la fréquentent au quotidien.



### Geoffrey Duran du laboratoire d'étude des mécanismes cognitifs (EMC), lauréat de la 1<sup>re</sup> édition du concours i-PhD

Le 6 février 2020 a eu lieu à Saclay la remise des prix de la première édition du concours i-PhD, en présence de Frédérique Vidal, Ministre de l'Enseignement supérieur, de la Recherche et de l'Innovation. 29 doctorant.es et jeunes docteur.es ont été distingué.es pour leurs projets de création de start-up particulièrement prometteurs. Le concours i-PhD encourage les jeunes chercheur.es dans leur démarche de création d'entreprises et accompagne le développement de « start-up deeptech ». Parmi les primé.es, Geoffrey Duran, docteur en psychologie cognitive au laboratoire d'étude des mécanismes cognitifs (EMC), porteur du projet « Social interaction training tool (SITT) ». En 2019, il était lauréat du programme Jeunes chercheur.es de PULSALYS, société d'accélération du transfert de technologies (SATT) du site Lyon St-Étienne.



**Sébastien Soulez,  
co-lauréat du Prix académique  
de la recherche en management**

Professeur de sciences de gestion à l'UFR Temps et Territoires - Département Tourisme et chercheur au laboratoire Coactis (Conception de l'action en situation), Sébastien Soulez est spécialiste de marketing. Avec Chloé Guillot-Soulez, maîtresse de conférences à l'Université Jean Moulin Lyon 3, et Sylvie Saint-Onge, professeure titulaire à HEC Montréal, il a remporté le prix académique de la recherche en management catégorie « Refonder la relation entreprise et société » en juin 2020. Récompensant les meilleures publications de recherche, ainsi que le meilleur ouvrage de management de l'année, ce prix académique de la recherche en management a été créé il y a 10 ans dans le cadre d'un partenariat entre Syntec Conseil, syndicat professionnel des métiers du Conseil et la Fondation nationale pour l'enseignement de la gestion des entreprises (FNEGE). Devenu une référence dans le monde académique, ce prix constitue pour les chercheurs une véritable opportunité de valoriser et diffuser largement leurs travaux auprès du monde de l'entreprise. Il renforce les liens entre les professions du conseil et le monde académique.



**Ninon Blond, prix de thèse  
de géographie 2020 décerné par le CNFG**

L'édition 2020 du prix de thèse de géographie décerné par le Conseil national français de géographie (CNFG) a récompensé Ninon Blond pour sa thèse « Dynamiques sédimentaires holocènes et terrasses agricoles dans les montagnes du Tigray oriental (Éthiopie). Évolutions, trajectoires et fonctionnement d'un paysage palimpseste depuis 8 500 ans ». En décembre 2019, Ninon Blond a soutenu sa thèse de doctorat en géographie dirigée par Yann Callot et Nicolas Jacob-Rousseau au sein de l'Université Lumière Lyon 2 et du laboratoire Archéorient. Son travail s'inscrivait dans le cadre de la Mission archéologique française dans le Tigray Oriental (MAFTO).



### Dorian Debrand du laboratoire Triangle sélectionné pour sa thèse au Forum

**Filex France** Le 13 septembre 2019, Dorian Debrand a été nommé pour sa thèse « Barrières à l'innovation et stratégies dans la plasturgie française : le cas des membres du pôle de compétitivité Plastipolis », sous la direction de Valérie Revest, maîtresse de conférences en sciences économiques à l'Université Lumière Lyon 2, par un comité de sélection composé de représentant.es de l'Institut CDC pour la recherche, de l'Université de Strasbourg, de France Clusters, du Forum Filex France, de deux responsables de pôles et clusters et de deux chercheurs.académiques. Cette nomination récompense une recherche pertinente pour la communauté des praticien.es des pôles et clusters, de leurs entreprises et partenaires territoriaux. Dorian Debrand a pu présenter ses travaux au Forum FILEX France 2019 lors de l'atelier « Regards croisés de jeunes chercheurs sur l'évolution des pôles et clusters » à l'Hôtel de l'Industrie à Paris.



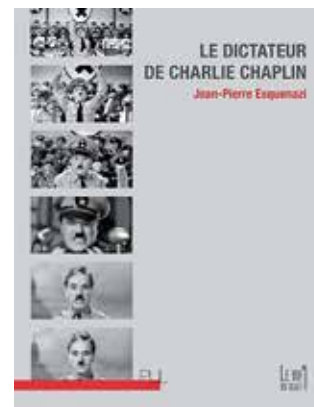
**Franck Perret, assistant ingénieur au laboratoire EVS (Environnement, Ville, Société) – plateforme Observation et Mesure des Environnements Actuels et Anciens (OMEGA),** a obtenu la médaille de Cristal 2020 du CNRS. Cette médaille distingue des personnels CNRS d'appui à la recherche, qui par leur expertise technique et leur créativité, contribuent, aux côtés des chercheur.es et enseignant.es-chercheur.es, à l'avancée des savoirs et à l'excellence de la recherche.

### Alice Bonzom, lauréate du Prix de thèse Joinet.

Ancienne doctorante sous la direction de Neil Davie, professeur de civilisation britannique, chercheur au laboratoire de recherche historique Rhône-Alpes (LARHRA), Alice Bonzom vient de recevoir le Prix de thèse Joinet, décerné par l'Institut francophone pour la justice et la démocratie (IFJD), dans la catégorie « Histoire politique et sociale depuis 1870 », pour sa thèse, soutenue dans notre Université en décembre 2019 sur « Criminelles ou rebelles, déviantes ou démentes : femmes victorienne et édouardiennes dans l'univers carcéral londonien (1877-1914) ». Alice Bonzom a rejoint l'Université en tant que doctorante contractuelle en 2013.



## SÉLECTION D'OUVRAGES (PUL ET MOM ÉDITIONS)







# FORMATION & VIE ÉTUDIANTE

**28 700** étudiant.es

**46** mentions de licences  
dont **22** licences  
professionnelles

**49** diplômes  
universitaires (DU)

**64** mentions de masters et  
**166** parcours de master

**5** diplômes universitaires  
de technologie (DUT)

**33** mentions  
de doctorats

**31,5** % d'étudiant.es  
boursier.es en  
formation initiale

**57** % de néobachelier.es  
(ou équivalent) parmi les étudiant.es  
de 1<sup>er</sup> année de licence

**600** étudiant.es  
en alternance

**80** % : taux d'emploi  
en licences  
professionnelles\*

**91** % : taux d'emploi  
en master\*

\*30 mois après l'obtention de leur diplôme

**L'Université Lumière Lyon 2 s'attache à porter une vision forte et exigeante de l'enseignement supérieur, animée par un esprit et des valeurs qui font aussi sa marque de fabrique : humaniste, ouverte et engagée. Elle s'engage pour l'ouverture et la réussite du plus grand nombre, comme l'attestent les nombreux dispositifs d'amélioration des conditions de vie et d'études et d'accompagnement social et solidaire mis en place. Les distinctions et les initiatives étudiantes témoignent du dynamisme et de la vitalité de la communauté, de son attachement à une université à la fois diverse et inclusive.**

#### **DÉVELOPPEMENT DE L'APPRENTISSAGE ET DE LA FORMATION CONTINUE**

##### **Création du centre de formation d'apprentis (CFA) Lyon 2 et développement de l'alternance**

L'Université Lumière Lyon 2 s'est engagée dans une politique volontariste d'ouverture de nouvelles formations en alternance et en apprentissage, inscrite dans son projet d'établissement.

Ces perspectives de développement l'ont conduite à créer son propre CFA en octobre 2019 et à le rendre opérationnel dès la rentrée 2020. Les procédures d'ouverture à l'apprentissage ayant été largement simplifiées, 5 diplômes universitaires existants et 3 nouvelles formations ont ouvert à l'alternance. La direction du CFA est assurée par le Service commun de la formation continue (SCFC).

### **Accompagnement à la création de nouveaux diplômes de Formation tout au long de la vie (FTLV)**

Le Service commun de la formation continue (SCFC) propose un accompagnement des responsables pédagogiques pour la création de nouveaux diplômes nationaux, mais aussi de Diplômes Universitaires en réponse aux besoins socio-économiques. Cet accompagnement s'articule autour d'ateliers, de kits pédagogiques et de suivis à la demande. Le SCFC accompagne les enseignant.es-chercheur.es sur l'approche par compétences, la création de nouvelle formation, l'enregistrement au Répertoire national des certifications professionnelles (RNCP) ou répertoire spécifique. Grâce au travail mené en 2019/2020, de nouvelles formations ont été ouvertes à la rentrée 2020 : 1 Diplôme Universitaire (DU), 2 Licences Professionnelles (LP) et 1 Master en alternance.

### **Vers une certification qualité pour la Formation Continue à l'Université (FCU).**

Initiée par un audit en septembre 2019, cette démarche a d'abord été axée sur la reprise d'études et la validation des acquis de l'expérience (VAE). Fin 2019, un autodiagnostic, réalisé avec les composantes et services concernés, a été suivi d'un plan d'action mis en place début 2020. Il a déjà abouti à la rédaction de nouvelles conditions générales de vente et d'un règlement intérieur applicable aux alternant.es et stagiaires de la Formation tout au long de la vie (FTLV).

**Le Diplôme d'accès aux études universitaires (DAEU)** existe en présentiel mais est aussi proposé en enseignement à distance depuis la rentrée 2019.

## **ORIENTATION & INSERTION**

### **Lancement du "Career Center by JobTeaser" de l'Université**

La plateforme en ligne JobTeaser permet aux acteur/trices du monde socio-économique et culturel de diffuser gratuitement leurs offres de stages et d'emploi aux étudiant.es de l'Université. Le Career center permet aussi aux étudiant.es de visionner plus de 1200 vidéos métiers, de consulter 500 fiches d'entreprises et d'être informé.es des événements liés à l'insertion professionnelle. JobTeaser a été déployée en septembre 2019 par le Pôle Stages et Insertion du Service commun universitaire d'information, d'orientation et d'insertion professionnelle (SCUIO-IP).



### **Un serious game à l'Université pour l'accès au stage et au premier emploi**

Accessible à tou.tes les étudiant.es sur l'intranet de l'Université, le serious game Eternia permet d'introduire un accompagnement basé sur la connaissance de soi et l'engagement de l'étudiant.e dans l'exploration de son projet professionnel. Dans Eternia, les étudiant.es peuvent expérimenter une approche alternative, ludique et engageante de l'insertion professionnelle. Ce projet a vu le jour à l'initiative du pôle Stage et Insertion du Service commun universitaire d'information, d'orientation et d'insertion professionnelle (SCUIO-IP) et grâce au soutien de la région Auvergne-Rhône-Alpes. Il a été réalisé par deux étudiants en 3<sup>e</sup> année d'études de Game Design, Léa Gothuey



et Jordan Clément, en collaboration avec RyseUp Studios, une entreprise lyonnaise de développement de jeux vidéo.



### Esprit d'entreprendre à Lyon 2

Les dispositifs autour de l'entrepreneuriat étudiant permettent aux étudiant.es et jeunes diplômé.es de développer des compétences favorisant une meilleure insertion professionnelle. L'année universitaire 2019/2020 a vu se renforcer la collaboration avec une grande majorité des universités et a acté le développement d'une culture entrepreneuriale au sein de l'établissement. Sandrine Collot, interlocutrice à l'Université Lumière Lyon 2 sur ces volets, a travaillé conjointement avec l'équipe des Référent.es Innovation Créativité Entrepreneuriat (RICE), les enseignant.es et les différents services, notamment de la vie étudiante et de l'insertion professionnelle, pour développer une offre de formation et sensibiliser de nouveaux publics.



### Les Journée des métiers du FLES 2020

(Français langue étrangère et seconde) ont été organisées le 23 janvier 2020 par les étudiant.es de Master 2 Français langue étrangère en Lettres, Sciences du langage et Arts (LESLA). Cette journée a pour objectif d'informer les participant.es sur les débouchés, les échanges interculturels, les innovations pédagogiques et la recherche. Les conférences organisées ont été rediffusées en direct sur la page Facebook de l'Université.



**Nouveau partenariat de la Faculté de Droit Julie-Victoire Daubié avec l'Institut de Protection de la Mode Eugénie de Montijo (IPMode)** tout au long de leur formation, les étudiant.es en Master 2 Droit de la propriété intellectuelle des créations artistiques et esthétiques participent à une Clinique en droit de la mode, encadré.es par les avocat.es membres de l'IPMode. Ce partenariat s'inscrit dans une volonté de professionnalisation de ce Master.



## SOUTIEN À L'INNOVATION PÉDAGOGIQUE ET DISPOSITIFS D'ACCOMPAGNEMENT À LA RÉUSSITE ÉTUDIANTE

**Création de la salle de plaidoirie de l'Université au sein de la Faculté de Droit Julie-Victoire Daubié**, inaugurée le 25 février 2020, avec le soutien du service de pédagogie du Supérieur (SPS).



**Des coordinateur/trices des études pour favoriser la réussite des étudiant.es de première année.** Pour permettre les cheminements individuels et prendre en compte la diversité des nouveaux/elles bacheliers.es, la loi relative à l'orientation et à la réussite des étudiants (ORE) de 2018 préconise la personnalisation des parcours. C'est dans cet esprit que les coordinateur/trices pédagogiques ont mené 605 entretiens en 2019/20 et mis en place des ateliers tels que « Ma rentrée universitaire, moi et après ? » ou « S'organiser dans ses révisions ». Le pôle coordination des études, intégré au service commun universitaire d'information, d'orientation et d'insertion professionnelle (SCUIO-IP) et en étroite collaboration avec les équipes pédagogiques, a pour mission de faciliter la transition entre le lycée et l'université.

**Deux nouveaux tiers-lieux sur le campus Berges du Rhône.** Ces espaces, dédiés aux étudiant.es pour travailler individuellement ou en petits groupes, bénéficient d'un accès réseau haut débit, de mobiliers pédagogiques adaptés et modulables, ainsi que de dispositifs audiovisuels interactifs pour favoriser le partage et le travail collaboratif. Ouverts et accessibles sans réservation, ils peuvent accueillir entre 8 et 10 personnes. La Région Auvergne-Rhône-Alpes soutient l'aménagement de ces espaces pédagogiques innovants.



### Rénovation de la Cartothèque

de l'UFR Temps et Territoires sur le campus Porte des Alpes. Elle possède un fonds de 1 300 ouvrages et 60 000 cartes, pouvant être consulté par les étudiant.es, enseignant.es et personnel.les de l'Université Lyon 2, au sein d'un espace de consultation et de travail.

### AMÉLIORATION DES CONDITIONS DE VIE ET D'ÉTUDES

Les conditions d'études sont un facteur essentiel dans la réussite des étudiant.es et dans leur capacité à mener à bien leurs projets. En améliorant les conditions de vie et de santé, en promouvant les activités physiques, en soutenant leurs initiatives, en encourageant l'engagement et la vie citoyenne ainsi que la vie culturelle et artistique, l'établissement défend sa vision d'une université ouverte, solidaire et inclusive.

### Succès de la valorisation

**de l'engagement étudiant** en 2019/2020, 79 étudiant.es ont déposé un dossier pour valoriser leur engagement, contre 39 l'année précédente. L'Université propose aux étudiant.es engagé.es bénévolement dans une association, sapeur/euses-pompier.es volontaires, réservistes ou partageant leurs notes de cours dans le cadre de la Mission handicap, d'obtenir un bonus sur leur second semestre. Ce dispositif est animé par le service de la vie étudiante et 6 enseignant.es.

### La Mission Handicap s'engage pour une université inclusive

705 étudiant.es en situation de handicap ont été accompagné.es en 2019/2020, contre 662 l'année précédente. Les référent.es de la Mission Handicap ont dédié 1 350 heures à leur accompagnement : prise de note, tutorat méthodologique, soutien pédagogique, recherche documentaire, aide à la manipulation, aide à l'accessibilité, formation, réunion, surveillance de salle individuelle, secrétariat d'examen, transcription, sensibilisation au handicap, soutien administratif, etc.

Le Plan d'Accompagnement de l'Étudiant.e en situation de Handicap (PAEH) mis en œuvre en lien avec le service de santé universitaire (SSU) permet un aménagement des études et des examens sous différentes formes : tiers temps supplémentaire, salle individuelle, ordinateur ou matériel spécifique, dispense d'assiduité, absences justifiées, etc.



**Depuis la rentrée 2019, la capacité des groupes de Travaux Dirigés (TD) est limitée à 35 étudiant.es** en première année de Licence, pour favoriser l'accompagnement et la réussite et améliorer les conditions d'études des primo-arrivant.es.

### Ouverture de l'épicerie solidaire

« l'Agoraé », dédiée aux étudiant.es les plus en difficulté. L'Université Lumière Lyon 2, en collaboration avec l'association Gaelis (Groupement des Associations et Élus étudiants de Lyon Indépendants et Solidaires), a ouvert une épicerie solidaire « l'Agoraé » sur le campus Porte des Alpes. Elle propose des produits d'alimentation, d'hygiène et des fruits et légumes frais à 10 % du coût du marché. Les produits sont issus de banques alimentaires, de dons de magasins bio ou de grandes surfaces.



Ce dispositif s'inscrit dans les initiatives de l'Université en matière d'accompagnement social et solidaire, afin de lutter contre la précarité alimentaire étudiante. L'accès à l'épicerie se fait sur dossier en fonction des ressources. En 2019/2020, l'épicerie solidaire a bénéficié à 24 étudiant.es. Il est prévu d'accroître ses capacités d'accueil en 2020/2021.

### Une convention avec le Secours Populaire Français :

en développant un partenariat avec le Secours Populaire, l'Université Lumière Lyon 2 a souhaité compléter l'offre d'accompagnement pour les étudiant.es en précarité. Son soutien financier de 5 000 € annuels permet au Secours Populaire de développer les Permanences d'Accueil et de Solidarité relais Santé (PASS Etudiant), proposées tous les lundis soir dans leurs locaux. Cette permanence apporte un soutien humain et matériel aux étudiant.es

en situation de précarité résidant dans la Métropole lyonnaise : aide alimentaire, accès à des vêtements, ouverture d'accès aux droits, accès aux soins, aides financières exceptionnelles, etc.



**Inauguration du Service de Santé Universitaire (SSU)** par la Présidente de l'Université Nathalie Dompnier le 3 février 2020. En novembre 2019, le service universitaire de médecine préventive et promotion de la santé (SUMPPS) est devenu le SSU. Ce service destiné aux étudiant.es leur donne accès à des consultations de soin et de prévention payantes en médecine générale et gynécologie, ou gratuites : accueil infirmier, bilans, diététique, psychologie, aide au sevrage tabagique, aménagements pour les étudiant.es en situation de handicap, accès gratuit à des préservatifs et des protections féminines, accueil, écoute, mise à disposition d'une documentation variée. Depuis janvier 2020, le SSU réalise des prélèvements biologiques ou prises de sang.



### Lancement du Créneau Free du jeudi

Pour ménager un temps de pause et de restauration et proposer aux étudiant.es des activités partagées et ouvertes au plus grand nombre, l'Université Lumière Lyon 2 a choisi de « banaliser » le créneau 3 du jeudi de 12h à 13h45 pendant toute l'année universitaire 2019/2020 sur le campus Porte des Alpes. Au programme chaque jeudi, des animations sportives, culturelles, associatives, informatives, de bien-être, etc. Cette décision s'inscrit dans une démarche engagée d'amélioration des conditions d'études et de vie étudiante sur le campus Porte des Alpes.





### « Lyon 2 fait sa rentrée » : la rentrée évolue pour bien démarrer l'année

L'Université Lumière Lyon 2 a souhaité faire évoluer la rentrée afin de mieux accueillir les nouveaux/elles étudiant.es et favoriser l'intégration de tou.tes, de la première année au doctorat. A l'issue d'une enquête réalisée par le service d'études statistiques et d'aide au pilotage (SESAP) et grâce au financement de la Contribution de vie étudiante et de campus (CVEC), l'établissement a proposé une rentrée pédagogique festive et conviviale étendue sur 3 semaines avec 3 temps forts :

- Du 2 au 7 septembre, semaine de rentrée pédagogique d'intégration pour les étudiant.es de première année de licence
- « Lyon 2 hausse le son ! », du 10 au 19 septembre avec une programmation de représentations et déambulations musicales emmenées par 12 compagnies. Pendant 2 semaines, ces artistes ont animé les campus de Berges du Rhône et Porte des Alpes. Plusieurs milliers d'étudiant.es et de personnels ont pu bénéficier de ces concerts et animations.
- Concert XXL de clôture de « Lyon 2 fait sa rentrée », le 26 septembre sur le campus Porte des Alpes, à l'issue du Forum des initiatives étudiantes. Un concert haut en couleurs et en diversité musicale est venu en point d'orgue faire tomber le rideau sur une programmation de trois semaines d'animations. 1 600 billets ont été retirés pour assister à une soirée offerte par l'Université à la communauté étudiante, avec une affiche qui a vu se succéder l'artiste de Sà, le groupe lyonnais Supa Dupa et le groupe Deluxe en lancement de sa nouvelle tournée nationale.



### Une dynamique associative au sein de la Maison de l'Étudiant.e (MDE)

L'année 2019/2020 a vu une croissance du nombre d'associations étudiantes, passant de 64 associations contre 49 en 2018/2019. Le nombre de projets financés a également augmenté (49 en 2019/2020 contre 43 en 2018/2019), sans pour autant générer un budget supérieur à l'année précédente car les projets soutenus étaient plus modestes (budget de 77 347 € en 2019/2020 contre 94 694 € en 2018/2019). Cette dynamique associative se confirme également à la MDE avec une meilleure appropriation des salles de répétition et de musique mises à disposition par les associations.

### Inauguration des cafés de la MDE et de la BU.

EN 2019/2020, l'offre d'animation proposée par le Service de la Vie étudiante (SVE) se développe avec l'organisation de 19 « cafés » ayant réuni 443 participant.es à la Maison de l'Étudiant.e (MDE) sur le campus Porte des Alpes dans le cadre du créneau Free du jeudi, et à la Bibliothèque Universitaire Chevreul (BU) sur le campus Berges du Rhône. Ces rendez-vous ouverts à tou.tes les étudiant.es proposent de nombreuses animations créatives, artistiques, ludiques ou de bien-être gratuites : ateliers Do It Yourself, initiation danse, sieste musicale, etc.

À l'occasion des premiers « cafés » les 20 et 21 novembre 2019, les participants ont donné une seconde vie à leurs livres en les recyclant en portes-cartes, décorations, bijoux et créations libres !



### Amélioration des installations sportives :

À la rentrée 2019, à la suite des travaux réalisés pendant l'été, les étudiant.es ont pu profiter d'aménagements et de nouvelles installations sportives :

- Aménagement d'un terrain de football en revêtement synthétique ;
- Agrandissement, installation et mise aux normes des pas de tir à l'arc ;
- Transformation des terrains de handball pour doubler les capacités de jeu.



### Enquête sur les collections du Service commun de la documentation (SCD).

Lancée au cours de l'année universitaire 2019/2020, cette enquête avait pour objectif de donner la parole aux usager.es et tenir compte de leurs souhaits et de leurs attentes pour améliorer les services offerts par les bibliothèques universitaires. La mission "enquêtes" du SCD a travaillé en étroite partenariat avec le Service des Études Statistiques et d'Aide au Pilotage de l'Université (SESAP). Les résultats, dont la restitution est prévue à l'automne 2020, vont aider à guider les logiques d'achat, de mise en espace et de valorisation des collections imprimées et électroniques.

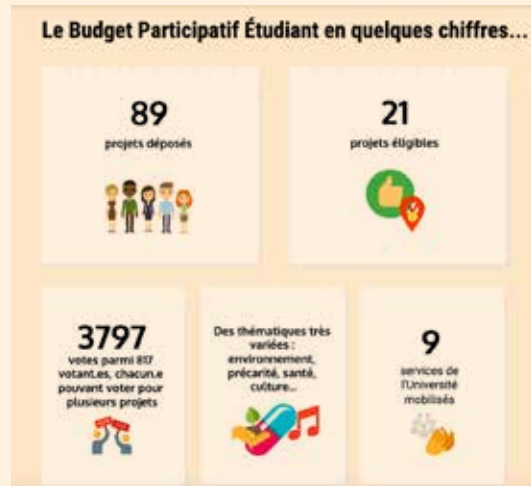
## FOCUS SUR LA PREMIÈRE ÉDITION DU BUDGET PARTICIPATIF ÉTUDIANT, POUR IMAGINER ENSEMBLE LE CAMPUS DE DEMAIN !

Le budget participatif étudiant est un dispositif financé dans le cadre de la Contribution de la Vie étudiante et du Campus (CVEC) : les projets proposés permettent aux étudiant.es d'améliorer leur quotidien sur les campus et de s'approprier ce lieu de vie qu'est l'université.



Dès le 16 septembre 2019, la communauté universitaire (étudiant.es et personnels) a proposé des projets et voté pour ceux qu'ils/elles souhaitaient voir réaliser en décembre 2019. L'Université Lumière Lyon 2 a mis à disposition une enveloppe de 40 000 € pour aménager et animer les campus.

Au regard des projets proposés, l'amélioration des conditions de vie, la lutte contre la précarité, le développement durable et la lutte contre toutes les formes de discrimination semblent au cœur des préoccupations de toute la communauté universitaire.



Le 23 janvier 2020, la Présidente de l'Université, Nathalie Dompnier, a annoncé les projets financés par le budget participatif étudiant (BPE).

### Les 3 projets ayant remportés le plus de suffrages :

- Distributeurs de protections périodiques gratuites dans certains sanitaires de l'Université, proposé par un groupe d'étudiantes dont Elsa Reymondier, en Master 2 Métiers de l'Enseignement, de l'Éducation et de la Formation (MEEF) et Mélanie Pierre, en Sciences du langage.



### • Distributions de paniers de légumes bio et locaux

à destination des étudiant.es et personnels sur le campus de Porte des Alpes. Projet proposé par une membre du personnel, Léa Pierre, gestionnaire des Ressources Humaines et paie à la Direction des ressources humaines et de l'action sociale (DRHAS) : « Lors de l'annonce du budget participatif, j'ai souhaité soumettre un projet susceptible de bénéficier à la fois aux étudiant.es et aux membres du personnel et centré sur l'éco-responsabilité qui est plus que jamais d'actualité. Ce grand projet très vaste et très ambitieux a été recentré sur une nécessité alimentaire de premier ordre commune à tou.tes, celle de pouvoir se nourrir à faible coût de produits qualitatifs tout en valorisant les circuits courts. »

### • Formation aux premiers secours en santé mentale à destination des étudiant.es

pour bien réagir face à des personnes en situation de crise ou présentant les premières manifestations de troubles psychiques. Projet proposé par Céline-Christelle Cotte, étudiante en Sciences cognitives.

Les autres projets financés :

- Distributeurs de préservatifs
- Cinéma en plein air
- Fontaines à eau
- Composteur
- Aires de pique nique
- Toilettes non générées
- Casiers

### Les projets lauréat.es en chiffres

Projets	N <sup>bre</sup> votes	Coût
Distributeurs protections périodiques	449	9 500 €
Paniers de légumes bio et locaux	352	1 000 €
Premiers secours en santé mentale	304	2 500 €
Distributeurs de préservatifs	299	9 500 €
Cinéma en plein air	232	2 300 €
Fontaines à eau	222	3 500 €
Composteur	217	1 400 €
Aires de pique niques	201	5 000 €
Toilettes non générées	192	1 000 €
Casiers	192	4 000 €

Plus ou moins complexes à réaliser, certains projets ont nécessité une phase d'expérimentation avant un déploiement généralisé à l'ensemble des campus en septembre 2020.



## INITIATIVES & RÉALISATIONS ÉTUDIANTES

### Le concours ThinkBiz Challenge

s'est déroulé sur le campus Berges du Rhône le 27 novembre 2019 dans le cadre de IN-SITU, la semaine de l'innovation de l'Université de Lyon. Les étudiant.es du Master Commerce international langues appliquées (CILA) ont présenté des projets de conseil à des entreprises de la région, en français ou en anglais. Ce concours permet aux étudiant.es de promouvoir leurs compétences professionnelles auprès d'un public intéressé et aux entreprises locales de collaborer avec des étudiant.es pour se développer.



### Le workshop INVIVO : de la conception à la modélisation d'un projet.

Chaque année, le Master 2 Management de l'Innovation et de la Propriété Intellectuelle (M2MIPI) organise un workshop dont l'objectif est de créer un nouveau produit sur un thème imposé et d'imaginer un business model innovant favorable au développement et au lancement de ce produit. En 2019/2020, les étudiant.es ont brillamment relevé le défi de créer un produit autour du thème de l'eau. Après avoir restitué un rapport et à l'aide d'une maquette 3D, ils/elles ont présenté leur projet devant un jury composé d'expert.es dans les domaines

de la stratégie, de la créativité et de l'innovation, du business model, de l'analyse de la valeur, de la mesure du risque et de la propriété intellectuelle.

**La revue Terre à ciel**, poésie d'aujourd'hui, a publié le 15 janvier 2020 les traductions et les présentations personnelles des étudiantes italianistes du Master Traduction littéraire et édition critique (TLEC).

## DISTINCTIONS

**Le département de Musique et Musicologie a été labellisé « Cordées de la Réussite »** grâce aux projets personnels de Pratiques Musicales (PPPM). Cette labellisation vise à favoriser l'accès des jeunes à l'enseignement supérieur, quel que soit leur milieu socio-culturel, en leur donnant les clés pour s'engager avec succès dans les filières d'excellence.



Le département de Musique et Musicologie de l'UFR Lettres, sciences du langage et arts (LESLA) a organisé des rencontres avec les lycéen.nes pour qu'ils/elles prennent connaissance des parcours de la licence, qu'ils/elles échangent sur les débouchés professionnels avec les étudiant.es et qu'ils/elles découvrent les locaux et

la diversité des activités de pratiques et de recherche. En mars 2020, la 2<sup>e</sup> rencontre n'a pas pu avoir lieu en raison de la fermeture de l'Université : une vidéo des rencontres a été mise à disposition des étudiant.es.

### Étudiant.es tou.tes artistes 2020 : 3 projets de l'Université Lumière Lyon 2 parmi les 11 lauréats.

Ce dispositif de soutien de la création artistique étudiante, porté par l'Université de Lyon (UDL), leur permet d'être accompagnées par des structures culturelles professionnelles des territoires lyonnais et stéphanois. Félicitations aux étudiantes de l'Université Lumière Lyon 2 pour leurs projets :

- **La Revue Coquelicot**, de Aglaée Collin, étudiante en Histoire de l'art & Archéologie, Clara Reboux, étudiante en Licence de Lettres Modernes, et Hannah Starck. Cette revue participative d'art et de poésie est accompagnée par Auvergne-Rhône-Alpes Livre et Lecture. Elles ont été accueillies en salle d'exposition sur le campus Porte des Alpes lors du lancement du numéro 0 de leur revue en 2019.
- **La Dame de Saint-Paul**, de Sidonie Bochaton, archéologue et doctorante en Histoire et Archéologie médiévale. Deux des romans historiques de cette série déclinée en plusieurs tomes ont déjà été publiés (Éditions Cabédita). Elle est accompagnée par l'écrivain Christian Chavassieux et par Auvergne-Rhône-Alpes Livre et Lecture.
- **Sensibiliser et éduquer avec le court-métrage**, de Jeanne Charneau, étudiante en Master Cinéma et Audiovisuel. Ce projet de projections-débats autour du court-métrage auprès des publics scolaires est accompagné par le réseau d'associations audiovisuelles lyonnaises Entre les Mailles.



### Nathan Grillo, 1<sup>er</sup> prix du concours AFITL pour son mémoire de Master

L'association française des instituts de transport et de logistique (AFITL) décerne des prix aux étudiant.es de niveaux Bac + 2 à Bac + 5 soutenant les meilleurs rapports de mission en entreprise sur le transport ou la logistique. Diplômé du Master Transports réseaux territoires, Nathan a effectué son stage chez SNCF Réseau. La remise des prix a eu lieu le 10 mars 2020 au siège de l'association à Paris. Grâce à cette distinction, Nathan a eu la chance de rédiger un article sur le sujet de son mémoire, publié dans la revue Transports Infrastructures et Mobilité.



### Loïc Prevot, étudiant sportif de haut-niveau, lauréat de la bourse René Dreyer 2019

cette bourse vise à aider un.e étudiant.e sportif/ve de haut niveau (SHN) de la région lyonnaise dans son parcours d'accès à l'excellence universitaire et sportive. Son montant est généralement fixé à 2 000 €. Étudiant en licence Économie et gestion, champion universitaire 2019 sur 200 mètres en salle et en plein air, Loïc Prevot a reçu cette distinction le 10 octobre lors d'une cérémonie dans les salons de l'hôtel Charlemagne à Lyon.



### 2 étudiantes championnes de France universitaires par équipe en cross

Le 5 décembre 2019, Marie Goncalves, étudiante en Master 2 Droit privé, et Manon Guillermin, étudiante en Master 1 Enseignement, éducation et formation (MEEF) en Histoire-Géographie, ont contribué à décrocher le titre de championnes de France universitaires par équipe en cross pour l'association sportive de l'Université de Lyon (UDL), avec deux camarades sportives de l'Université Jean Moulin Lyon 3.

### 3 étudiant.es champion.nes de France en athlétisme indoor

Félicitations à Tatiana Worthor et Loïc Prevot, étudiant.es en Sciences économiques et de gestion (SEG) et Gilles Biron, étudiant à l'Institut de la communication (ICOM), qui se sont particulièrement distingués le 30 janvier 2020 lors du championnat de France d'athlétisme indoor à Rennes. Ils font partie de l'équipe inter-universitaire de l'Association sportive de l'Université de Lyon (AS UdL).

### Juliette Basset, étudiante sportive de haut-niveau, a participé à la Coupe du monde de course d'orientation en Chine

du 22 au 30 octobre 2019. Championne de France universitaire de relais en 2019, elle est étudiante en Master Ville et environnement urbain de l'UFR Temps et territoire (TT).

## LUMIÈRE SUR 4 ÉTUDIANT.ES LAURÉAT.ES DU CHALLENGE DE L'IDÉE 2020

Le 18 mai 2020, un jury de professionnels a récompensé 6 étudiant.es pour leur idée « coup de cœur » lors de l'édition 2019/2020 du Challenge de l'Idée. Au palmarès, 4 des lauréat.es sont étudiant.es à l'Université Lumière Lyon 2. Ce concours gratuit et ouvert à tou.tes les étudiant.es a été imaginé par Beelys, le pôle PEPITE (Pôle étudiant pour l'innovation, le transfert et l'entrepreneuriat) de Lyon Saint-Étienne, spécialiste de l'accompagnement des jeunes entrepreneurs.es.



**Le 1<sup>er</sup> prix a été décerné au projet Jokko de Mathilda Perrier**, porteuse de l'idée, accompagnée d'Océane Chauvat et Johanna Larribat, toutes trois étudiantes en Master Management de l'innovation en Sciences économiques et de gestion (SEG).



« Après nous être souvent retrouvées entre ami.es dans des parcs sans avoir pensé à amener des jeux, nous avons constaté que beaucoup d'aménagements sportifs restaient inutilisés par manque de matériels. En se basant sur ce constat, on a vu l'opportunité d'améliorer l'utilisation de l'espace urbain. Nous avons trouvé la solution : créer une application pour louer des jeux de plein air grâce à des casiers connectés. L'aventure Jokko a commencé ! »

**Le 3<sup>e</sup> prix a été décerné au projet Pénich'art de Louna Audigane**, étudiante en 3<sup>e</sup> année de licence d'administration publique à la Faculté de Droit Julie-Victoire Daubié.

« Mon idée est de sortir les œuvres endormies de nos musées pour les faire naviguer au bord de notre péniche en direction d'un public excentré des grandes villes culturelles telle que Lyon. L'art deviendrait alors nomade et plus



accessible. Pénich'Art était déjà un rêve d'enfant avant de devenir une idée. Petite, j'imaginai déjà cela comme l'Arche de Noé version musée, puis mon rêve a mûri avec la découverte de la ville de Lyon et de ses péniches. »



**Le 4<sup>e</sup> prix a été décerné au projet Root de Lorène Coudrette**, étudiante en droit privé à la Faculté de Droit Julie-Victoire Daubié.



« Dans le cadre de mon cursus universitaire, j'ai une matière appelée "Entrepreneuriat". Lors de ce cours, je devais créer un service ou un produit innovant. C'est alors que j'ai eu l'idée de créer l'application Root, basée sur l'échange de plantes et boutures entre particulier.es. Elle a pour but de limiter

l'impact écologique que peut avoir la production de masse de plantes vertes, de rendre l'acquisition botanique beaucoup plus économique et accessible à tou.tes. »

**Le 6<sup>e</sup> prix a été décerné au projet À toi de jouer ! d'Alexis Mattei**, étudiant en Master 2 Commerce International et Langues Appliquées (UFR de Langues).

« À toi de jouer ! est un atelier éducatif de création de jouets en matériaux recyclés. Mon idée a été pensée pour viser deux points : la responsabilité écologique et les facultés autonomes. Après quelques brouillons, l'idée m'est venue de lier ces deux concepts à travers des ateliers créatifs destinés aux enfants. »





# INTERNATIONAL

**660** accords de coopération avec **400** établissements partenaires dans une soixantaine de pays

**35** diplômés en partenariat international

**1** Bureau des étudiant.es internationaux/ales (International student office)

**1** Centre International d'Études Françaises (CIEF)

**1** Centre de Mentorat International

**21** licences associées au programme MINERVE, une « licence en classe européenne » Unique en France,

**142** nationalités représentées

**20** % d'étudiant.es de nationalité étrangère

Environ **800** étudiant.es partent étudier à l'étranger chaque année universitaire (hors période Covid-19) dont 230 obligatoires

Environ **800** étudiant.es sont accueilli.es dans le cadre de programmes d'échanges



**L'ouverture sur le monde passe par l'apprentissage des langues, la mobilité des étudiant.es et des personnels, le développement des activités et des partenariats internationaux. Accueillant un nombre important d'étudiant.es et de doctorant.es internationaux/ales, offrant de nombreuses opportunités de mobilité, participant à de multiples projets et programmes de recherche internationaux, l'Université Lumière Lyon 2 développe une politique d'attractivité à l'échelle internationale. Pour cette année 2019/2020, marquée par les 25 ans du programme MINERVE, un des axes prioritaires a été l'amélioration de la qualité de l'accueil des étudiant.es internationaux/ales.**

#### **L'UNIVERSITÉ FAIT SON ENTRÉE DANS LE CLASSEMENT « THE WORLD UNIVERSITY RANKING 2020 »**

Déjà présente dans des classements européens tels que le « Europe Teaching Ranking » du « Times Higher Education » (THE) ou internationaux à travers certaines disciplines (par exemple l'économie dans le classement

thématique de l'« Academic Ranking of World Universities » (ARWU) et différents classements de l'agence Quacquarelli Symonds (QS), l'Université a fait cette année son entrée dans un classement international global, le « Times Higher Education World University Ranking ». Contrairement aux classements antérieurs, celui-ci relève d'une démarche volontaire de l'établissement.

L'Université Lumière Lyon 2 y est classée au 24<sup>e</sup> rang parmi les 38 universités françaises participantes, ce qui la positionne dans le top 800 des meilleures universités au niveau mondial. La déclinaison thématique « Arts & Humanities » positionne l'établissement dans le top 10 des universités françaises et dans le top 300 au niveau mondial. Le « World University Ranking » du THE prend en compte autant la qualité de la formation que la qualité de la recherche ; il utilise des indicateurs normalisés et le calcul est transparent. La participation au classement THE, c'est à dire à la grille de lecture qu'il implique, au-delà d'être un moyen de communication, a permis de tester et montrer la place que prend l'université dans son environnement.

## ACCUEIL DES ÉTUDIANT.ES INTERNATIONAUX/ALES

### Ouverture du Bureau des Étudiant.es internationaux/ales (International Student Office)

Dans le cadre du dispositif « Bienvenue en France », lancé par Campus France, et afin d'améliorer l'accueil des étudiant.es internationaux/ales à l'Université Lumière Lyon 2, la Direction des relations internationales a mis en place en février 2020 le Bureau des étudiant.es internationaux/ales (International Student Office). Situé à la Maison de l'Étudiant.e sur le campus Porte des Alpes, ce bureau, via le dispositif Alter Ego, favorise l'intégration culturelle des étudiant.es en échange, propose des services de logement et des ateliers de langue. Le BEI accompagne aussi les étudiant.es dans la constitution de leur dossier de titre de séjour, dans leur parcours universitaire,

leur procure de l'Information sur les procédures de demandes d'accès et les inscriptions, le droit au travail, les questions de santé (sécurité sociale, couverture maladie universelle, médecin traitant, etc.).

### Création du Centre du Mentorat International (CMI)

Créé en février 2020, le Centre du mentorat international, situé au sein du Bureau des étudiant.es internationaux/ales, a pour but d'aider les étudiant.es internationaux/ales dans leur réussite universitaire notamment sur les thèmes du français sur objectif universitaire (FOU) et de la méthodologie universitaire. Il leur offre la possibilité de travailler en tête-à-tête avec des tuteur/trices spécialisé.es en français langue étrangère (FLE) sur des travaux universitaires spécifiques afin de leur apporter une aide linguistique et méthodologique. Le Centre leur propose également des ateliers thématiques abordant la communication à l'université, le lexique pour argumenter en français, des conseils sur la syntaxe, la rédaction et la préparation de travaux universitaires ainsi que la préparation aux examens.

### Labellisation « Bienvenue en France »

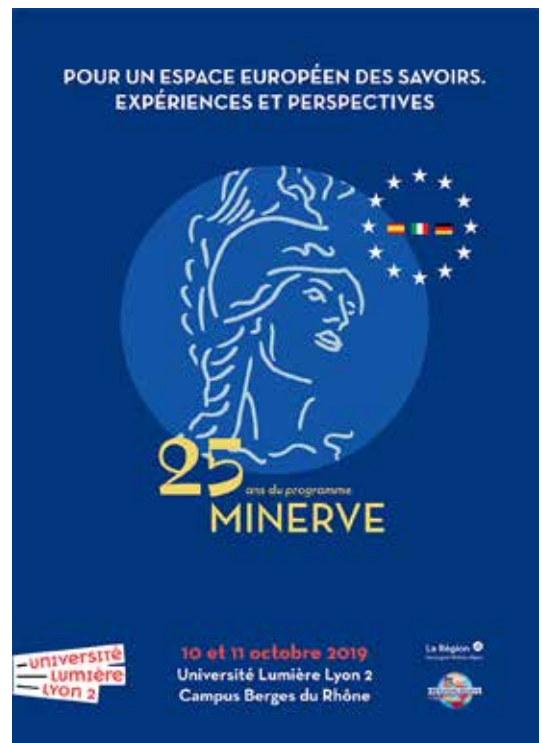
Le 28 mai 2020, l'Université Lumière Lyon 2 s'est vue décerner le Label « Bienvenue en France » de niveau 2 (sur 3 paliers de labellisation). L'établissement a satisfait plus de 15 indicateurs sur 20 évaluant la qualité de l'accessibilité et de l'information, la qualité des dispositifs d'accueil, l'accessibilité de l'offre de formation, l'accompagnement des enseignements et la qualité de la vie de campus et du logement.

L'obtention de ce label atteste de l'engagement en matière d'accueil et d'accompagnement des étudiant.es internationaux/ales de notre établissement qui fait désormais partie des 89 labellisés parmi les plus de 3 500 établissements d'enseignement supérieur publics ou privés existant en France.



### LES 25 ANS DE MINERVE

Le Programme MINERVE contribue au rayonnement international de l'établissement. Son articulation en trois parcours (droit, sciences sociales et humanités) et sa déclinaison en trois langues (allemand, espagnol et italien) sont un atout pour des étudiant.es désireux/es d'obtenir une formation véritablement européenne voire internationale.



Éric Froment, Président de l'Université Lumière Lyon 2 de 1991 à 1996 et fondateur du Programme International MINERVE, est revenu sur l'histoire du programme, conçu dès ses origines comme un projet d'université européenne entre l'Université Lumière Lyon 2, l'Université Goethe de Francfort et l'Université de Barcelone. Des sujets tels que « citoyennetés », « droits » et « littératures » ont été au cœur des leçons européennes,

animées par Monica Martinat, Directrice du Programme International MINERVE, Pedro Cruz Villalón, juriste espagnol, avocat général de la Cour de Justice de l'Union Européenne, et Michèle Clément, professeure de Littérature française de la Renaissance, à l'Université Lumière Lyon 2. Au-delà de ces interventions, les 25 ans du Programme MINERVE ont été marqués par la présence des professeurs invités des universités de Francfort, de Saarbrücken, de Barcelone, de Vienne, de Budapest, de Jaume I, de Castilla-La Mancha, de Madrid, d'Alcalá de Henares, de Bergame et de Rome, ainsi que de l'Association des Universités Européennes (AEU). Des ateliers autour de thématiques européennes, un spectacle-débat « L'Europe à la barre » et un concert offert par l'ensemble orchestral de l'Association des Étudiant.es du Département de Musique (AEDM) ainsi que des projets de Pratiques Musicales (PPPM) ont émaillé ces journées.

## LUMIÈRE SUR UNE ANNÉE À OTTAWA

En octobre 2018, notre Université signait avec celle d'Ottawa (uOttawa) le premier double-diplôme franco-canadien consacré à l'enseignement des langues et au bilinguisme anglais/français. Depuis janvier 2019, l'Institut des Langues Officielles et du Bilinguisme accueille chaque année pour un semestre deux étudiant.es de notre Université dans le cadre de la Maîtrise en Études du bilinguisme.

Depuis janvier 2020, Apolline et Jean sont à Ottawa dans le cadre de cet échange. Avant d'entreprendre un master Français langue étrangère (FLE) dans notre Université, Apolline avait obtenu une licence en Sciences humaines et sociales et Jean, une licence en Lettre modernes. Pour ces deux professeur.es et chercheur.es en devenir, Ottawa, ville bilingue dans un pays bilingue, représentait une opportunité à saisir.

### France vs Canada ?

A & J : « Parmi les cours que nous avons particulièrement appréciés durant ce semestre, nous retenons ceux sur la méthodologie de la recherche, ainsi que celui portant sur le « regard ethnographique sur le bilinguisme dans le monde ». De plus, nous avons pu effectuer des stages d'assistantat d'enseignement et de recherche et acquérir ainsi une première expérience professionnelle au Canada ».



### Double diplôme : un atout ?

A & J : « Le rapport hiérarchique enseignant.e-étudiant.e nous a semblé moins marqué au Canada qu'en France. Les étudiant.es sont souvent sollicité.es par le/la professeur.e et invité.es à contribuer à la construction du cours en classe. Il faut dire que si les professeur.es ont autant le temps de les accompagner, c'est surtout parce que les promotions sont plus petites (10 étudiant.es dans notre cas) ».

### Vos projets ?

A & J : « Il y a de nombreux avantages à effectuer un double diplôme. Obtenir un diplôme d'une université canadienne de qualité est un atout majeur qui nous ouvrira des portes aussi bien en France qu'au Canada. En effet, ce type de programme est plus avantageux qu'un échange interuniversitaire puisqu'il permet d'obtenir le diplôme de chaque université, sans avoir à payer les frais de scolarité de l'université d'accueil. Nous avons de plus pu bénéficier d'un soutien financier pour notre mobilité à l'étranger (BRMI et AMI). »

## COLLABORATION INTERNATIONALE ET PARTENARIATS

### 33 nouveaux accords de coopération

Au cours de l'année universitaire 2019/20, l'Université Lumière Lyon 2 a signé 33 nouveaux accords de coopération.



Six diplômes internationaux ont été créés ou renouvelés. Le Master en Droit des affaires comparé a été renouvelé en partenariat avec l'Université de Montréal et l'offre des doubles diplômes en Droit a été étoffée avec la création du Master Justice, procès et procédures, parcours Médiation, avec l'Université de Sherbrooke. En Asie, un double diplôme de Master en Lettres modernes a été mis en place en partenariat avec l'Université Sogang à Séoul. Au Brésil et avec nos partenaires de l'Université de Lyon, la Licence de Droit délocalisée « PITES » a été reconduite et complétée par un Master. Enfin, le Diplôme Universitaire délocalisé en Traduction français - arabe a été créé avec l'Institut français du Caire.

### L'Université Lumière Lyon 2 membre co-fondatrice de la nouvelle Université Franco-Géorgienne

En mai 2018, les gouvernements français et géorgien signaient l'accord relatif à la mise en œuvre du projet d'Université franco-géorgienne afin de promouvoir l'internationalisation du système d'enseignement supérieur géorgien et mettre en œuvre des programmes conjoints entre les établissements des deux pays. Un an après, 8 établissements géorgiens et français s'étaient engagés dans le projet en signant l'accord de consortium pour la création de l'Université franco-géorgienne. C'est sous cette impulsion que l'Université lumière Lyon 2 et l'Université d'État de Tbilisi sont devenus partenaires et ont signé leur première convention de diplôme en partenariat international dans le domaine du Tourisme.



## NOUVELLE FORMATION

### L'accueil des étudiant.es exilé.es avec le DU Passerelle

Depuis 2014, le CIEF (centre international d'études françaises) est moteur dans la mise en place de différents dispositifs de Français langue étrangère (FLE) pour les étudiant.es exilé.es, en partenariat avec l'Université de Lyon, l'Ambassade de France au Liban et l'Agence universitaire de la francophonie. Ainsi, entre 2014 et 2020, plus de 230 personnes ont pu bénéficier d'une aide. Dès 2017, l'Université Lumière Lyon 2 s'est particulièrement investie dans le réseau MEnS (Migrants dans l'Enseignement supérieur). Le CIEF a participé au groupe de travail sur le FLE qui a mis sur pied le Diplôme universitaire (DU) Passerelle - étudiant.es en exil dont la vocation est de permettre aux étudiant.es contraint.es de quitter leur pays d'atteindre une maîtrise suffisante du français pour reprendre leurs études et faciliter leur insertion professionnelle en France. La spécificité de ce DU est qu'il permet aux personnes sous protection internationale de prétendre aux aides du CROUS, normalement accessibles seulement aux inscrit.es en diplôme national. Le diplôme universitaire élaboré par le CIEF fait partie de la première vague d'habilitation et les premier.es étudiant.es ont pu commencer en septembre 2019. Au-delà des cours de langue et culture françaises et de méthodologie, le DU comporte des activités pour favoriser l'intégration (sport, pratique artistique, bénévolat, langue transversale, conseil en orientation) qui n'auraient pas pu être organisés sans le concours du Service universitaire des activités physiques et sportives (SUAPS), du Centre de langues, du Service d'action artistique et culturelle (SAAC), du Service commun universitaire

d'information, d'orientation et d'insertion professionnelle (SCUIO-IP) et de partenaires extérieurs. Ainsi le Festival Lumière a accueilli six étudiant.es bénévoles à l'automne 2019. Grâce au travail de l'équipe pédagogique les 15 inscrit.es du deuxième semestre ont validé le niveau nécessaire pour l'inscription en licence, et ce malgré le confinement.



## PROJETS ET INITIATIVES

### Quatre projets subventionnés via l'appel à projet régional « Pack Ambition International » (PAI)

Initié dans le cadre du Schéma Régional de l'Enseignement Supérieur, de la Recherche et de l'Innovation de la Région Auvergne-Rhône-Alpes à un rythme annuel, cet appel à projets a pour objectif de favoriser le rayonnement et la valorisation de l'enseignement supérieur et de la recherche à l'échelle européenne et internationale. Une aide globale de 78 450 € a été attribuée en 2019/20 pour la mise en œuvre des quatre projets suivants sur une deux ou trois années :

- Le projet académique « Programme de coopération internationale en Études Cinématographiques et Culture visuelle » de l'Université Lumière Lyon 2 et l'University of Pittsburgh (USA) Luc Vancheri (LESLA) ;
- Le projet académique intitulé « Préparation d'une candidature Partenariat Stratégique Intercultural Art Management (IAM) » porté par Sarah Cordonnier (ICOM) qui compte 2 partenaires académiques et 3 partenaires publics
- Le Projet académique de mobilité étudiante Ontario Rhône-Alpes « Consolidation et perfectionnement des dispositifs promotionnels » porté par Jim Walker et Laurence Vignollet. avec York University (Ontario, Canada) et 23 autres partenaires canadiens et français.
- Le projet académique « Création d'une clinique franco-qubécoise de médiation en ligne » par Adrien Bascoulergue de la faculté de Droit Julie-Victoire Daubié, en partenariat avec l'Université de Montréal au Canada.

## RAYONNEMENT

### Trois de nos étudiant.es internationaux/ales lauréat.es du programme des Bourses Eiffel 2020

Trois étudiant.es cambodgien.nes issu.es de la Licence de Droit et de la Licence Économie et Gestion à l'Université Lumière Lyon 2, délocalisée à l'Université Royale de Droit et des Sciences économiques (URDSE) à Phnom Penh, se sont vu.es attribuer une bourse d'excellence Eiffel, leur permettant d'intégrer à la rentrée 2020 la faculté de Droit Julie-Victoire Daubié et l'UFR de Sciences économiques et de gestion.



Financé par le ministère de l'Europe et des Affaires étrangères, le programme des bourses Eiffel a pour objectif d'attirer les meilleurs étudiant.es internationaux/ales en leur permettant de suivre des études de Master ou de Doctorat en France. En plus d'une allocation mensuelle, les étudiant.es bénéficient de la prise en charge des frais liés à leur déplacement depuis leur pays d'origine, entre autres. Le programme Eiffel accorde une priorité

aux candidat.es issu.es des pays émergents dans quatre grands domaines d'études dont le droit, l'économie et la gestion ainsi que les sciences politiques.

Chaque année, l'Université Lumière Lyon 2 lance un appel à candidatures à destination des étudiant.es internationaux/ales puis sélectionne les meilleurs dossiers pour ensuite les présenter auprès de Campus France, organisme assurant la gestion du programme. Pour la session 2020, notre établissement a présenté 14 dossiers dont 3 ont été admis.

### **Dans le cadre de l'accueil de chercheur.es internationaux/ales et du partenariat avec la Chaire Tocqueville - Fulbright,**

Valérie Orlando, titulaire de la Chaire Tocqueville - Fulbright (2019/2020) et professeure de littérature française et francophone à l'Université du Maryland (États-Unis), a été accueillie par l'Université Lumière Lyon 2 pour un semestre à partir de septembre 2019.

Le 21 octobre 2019, Valérie Orlando a tenu sa conférence inaugurale sur le thème de la « Poétique de la Relation et du Divers dans le Tout-Monde : l'importance du voyage et de la mobilité dans les récits postcoloniaux des auteur.es d'expression française ». Le but de cette conférence était d'expliquer les raisons pour lesquelles les études postcoloniales sont toujours d'actualité et le resteront dans le futur, ce qui fait qu'elles doivent être utilisées comme un cadre théorique aux recherches et aux enseignements, et comme réponse aux défis sociopolitiques de la sphère publique.



*Focus sur*

# UNE ANNÉE UNIVERSITAIRE PAS ORDINAIRE

**Le 1<sup>er</sup> confinement et les mesures liées à la Covid-19  
du 16 mars au 24 juillet 2020**

Le soir du jeudi 12 mars 2020, le Président de la République annonçait la fermeture générale des écoles et des universités à compter du lundi 16 mars et jusqu'à nouvel ordre. Pour autant, la fermeture de l'Université ne signifie pas l'arrêt de ses activités. Dès le lendemain de l'annonce, l'Université Lumière Lyon 2 a mis tout en œuvre pour communiquer auprès des étudiant.es et personnels. Grâce à la mobilisation exceptionnelle de toute la communauté universitaire, personnels administratifs, enseignant.es-chercheur.es et étudiant.es, l'Université s'est organisée pour assurer la continuité pédagogique et administrative, et protéger la santé de tou.tes, notamment des plus fragiles. Des initiatives et actions de solidarité remarquables ont vu le jour pendant cette période inédite.



## Formation & vie étudiante

*Pendant toute la durée du confinement et jusqu'à la fin de l'année universitaire 2019/2020, les équipes administratives et enseignantes sont restées très mobilisées pour poursuivre leurs efforts en matière d'accompagnement des étudiant.es, mettre à disposition des contenus pédagogiques spécifiques, lutter contre la précarité numérique, maintenir l'accès aux services notamment sociaux et médicaux et aux ressources documentaires, culturelles ou scientifiques, dans le respect de la santé de tou.tes.*

### Assurer la continuité pédagogique

Pour que les cours et les examens puissent avoir lieu à distance, l'équipe de la Direction des Systèmes d'Information (DSI) a apporté des solutions techniques et l'équipe du Service de Pédagogie du Supérieur (SPS) s'est mobilisée pour accompagner les enseignant.es dans la transformation de leurs pratiques et dans la prise en main des outils.

Ces dernier.es se sont très fortement mobilisé.es pour proposer rapidement des contenus pédagogiques aux étudiant.es. Les enseignements ont été maintenus au moyen d'un ensemble de modalités distancielles, pour partie grâce à la plateforme numérique de cours Moodle, à la création et le partage de contenus vidéos interactifs via Ubicast et Big Blue Button, à plusieurs solutions de visioconférence ou à un vidéomaton en self-service, le Rapidmooc. Ainsi, ce sont près de 5 000 cours disponibles et plus de 65 000 supports de cours, de ressources et d'exercices mis en ligne par plus de 1 700 enseignant.es.

Par ailleurs, de très nombreux échanges sur les forums et les tchats de la plateforme, mais aussi par courriels, permettent de répondre aux questions mais aussi de conseiller et de rassurer. Le maintien de ce lien pédagogique est indispensable que les étudiant.es poursuivent une dynamique d'apprentissages, restent motivé.es et impliqué.es dans leur formation, se donnent des objectifs.



### Poursuite des activités et services

L'offre de services aux étudiant.es a été maintenue et renforcée grâce à l'investissement des équipes de la Direction de la formation et de la vie étudiante (DFVE).



Parce que la situation était particulièrement difficile pour les plus fragiles, l'accompagnement social et médical des étudiant.es s'est poursuivi durant cette période de confinement. Les assistant.es sociales du CROUS ont continué leurs rendez-vous à distance et se sont rendu.es disponibles pour répondre aux demandes d'aides d'urgence. En parallèle, le Service de Santé Universitaire est resté joignable et a assuré une permanence pour l'ensemble des étudiant.es, tout comme la Mission Handicap.



Le Service Commun d'information, d'orientation et d'insertion professionnelle (SCUIO-IP) a assuré à distance des entretiens téléphoniques pour continuer à répondre au mieux aux interrogations des étudiant.es sur leur orientation et leur projet professionnel.

### De multiples ressources en ligne

Sur le site internet de l'Université, une rubrique dédiée au confinement a été rapidement ouverte, annonçant les dispositions et les initiatives engagées à l'attention des différents publics.



Les vidéos « Chroniques pas ordinaires » ont permis aux étudiant.es, enseignant.es-chercheur.es et personnels administratifs de garder le lien en partageant leurs témoignages, initiatives et anecdotes.



### Dispositifs pour lutter contre la précarité numérique

La période de confinement a renforcé les inégalités entre étudiant.es, notamment en matière d'équipement informatique. Du 31 mars au 17 avril 2020, l'Université Lumière Lyon 2 a lancé une vaste campagne de SMS ciblant plus de 25 000 étudiant.es. Cette enquête a permis d'identifier et d'équiper



500 étudiant.es en difficulté via une subvention financée par le fond d'urgence précarité numérique de la Métropole de Lyon :

- Les équipes pédagogiques sont nombreuses à avoir envoyé des supports de cours par voie postale à ces étudiant.es (budget : 33 000 €) ;



- 213 étudiant.es ont bénéficié d'une aide de 400 € pour l'achat ou la réparation de matériel informatique (budget : 86 000 €) ;
- 216 étudiant.es ont bénéficié de l'envoi d'une carte SIM 4G pour l'accès à internet (budget : 9 720 €).

### Renfort de l'accès à la documentation électronique

Les Bibliothécaires en ligne (BEL) étaient disponibles pour accompagner les étudiant.es et les enseignant.es-chercheur.es. L'équipe du Service commun de la documentation (SCD) a maintenu l'accès distant et la mise à jour de la base documentaire.

Certaines plateformes en ligne ont été beaucoup plus consultées durant cette période :

- Cairn et ScholarVox, plateformes de livres dématérialisés (ebooks) les plus utilisées en 2019, ont connu une hausse spectaculaire de 66 % de leurs téléchargements entre janvier et avril 2020.
- Naxos, plateforme de streaming musical, comptabilise un record d'écoutes en avril 2020 (2 585 écoutes).
- « Les yeux doc », base de documentaires de la Bibliothèque Publique d'Information du Centre Pompidou, enregistre une très forte hausse des inscriptions en mars et avril 2020.

### Vidéos Sport et confinement

L'équipe du service universitaire des activités physiques et sportives (SUAPS) a accompagné la poursuite d'activité physique des étudiant.es et personnels pendant la période de confinement, grâce à une activité par jour à faire chez soi, réalisable dans un petit espace. Au programme chaque semaine : cardio-training, renforcement musculaire, méditation, relaxation, yoga. La devise du SUAPS : « On reste confiné.es, on reste connecté.es, ensemble, calmes et déterminé.es ! »



## Culture en ligne

Sur les réseaux sociaux et le site de l'Université, la Direction de l'action culturelle et de la diffusion des savoirs (DACDS) a encouragé les étudiant.es à continuer d'échanger, de partager et de créer, même depuis leur salon ! : diffusion d'autoportraits, de citations, retours en images sur les rendez-vous culturels marquants de l'année, événements en live comme la Battle BD, visite virtuelle du Musée des Moulages, etc.



## Le regard des enseignant.es-chercheur.es

*Les enseignant.es-chercheur.es et doctorant.es de l'Université Lumière Lyon 2 offrent un éclairage scientifique pluridisciplinaire riche sur la crise sanitaire. À travers leurs programmes de recherche, détaillés dans la rubrique "Recherche", et leurs nombreuses actions de diffusion des savoirs, ils/elles participent pleinement au progrès social.*

### Vidéos « Regards sur... »

De juin à août 2020, les équipes de la Direction de l'action culturelle et de la diffusion des savoirs (DACDS) ont proposé à cinq enseignant.es-chercheur.es de l'Université Lumière Lyon 2 d'analyser, sous un angle pluridisciplinaire, les multiples enjeux qu'impose ce contexte exceptionnel. Ces vidéos sont disponibles sur la chaîne Youtube de l'Université.

- « Comment la santé publique est devenue un enjeu politique ? » de Stéphane Frioux, chercheur au laboratoire de recherche historique Rhône-Alpes (LARHRA).
- « La crise sanitaire et la reconfiguration de l'information » de Mathias Vallex, docteur au laboratoire Équipe de recherche de Lyon en sciences de l'information et de la communication (ELICO)
- « Cinéma et crise sanitaire : diffusion, production et représentation des épidémies » de Martin Barnier, chercheur au laboratoire Passages XX-XXI
- « Comment la crise sanitaire a imposé de nouvelles pratiques professionnelles ? » de Pascal Béguin, chercheur au laboratoire Environnement, Ville, Société (EVS)
- « Covid : quelles conséquences sur notre santé ? » de Marie Préau, chercheuse au laboratoire Groupe de recherche en psychologie sociale (GRéPS)



### Paroles d'enseignant.es-chercheur.es dans les médias

- FRANCE BLEU : « Le travail chez soi : la révolution est-elle en cours ? » - Tanguy Dufournet, doctorant en sociologie, Centre Max Weber - 29/05/2020

- 20 MINUTES LYON : « Vélo, voiture, trottinette, transports en commun... Quels seront les gagnants et les perdants de la mobilité post-coronavirus ? » - Pierre-Yves Péguy, directeur du laboratoire aménagement, économie, transports (LAET) - 14/05/2020

- THE CONVERSATION : « Solidaires car autonomes : loin des grandes villes, la promesse d'une autre vie » - Guillaume Faburel, chercheur au laboratoire Triangle - 13/05/2020

- LE MONDE : « L'utilisateur modèle de StopCovid n'est pas un être social, encore moins un citoyen » - Julia Bonaccorsi, chercheuse au laboratoire Équipe de recherche de Lyon en sciences de l'information et de la communication (ELICO) - 09/05/2020

- LE MONDE : « Le souci de l'autre, un retour de l'éthique du *care* » - Mathilde Rossigneux-Méheust, chercheuse au laboratoire de recherche historique Rhône-Alpes (LARHRA) - 01/05

- REVUE PROJET : « Les solidarités intergénérationnelles à l'épreuve des crises sanitaires » - Geneviève Iacono, enseignante-chercheuse émérite au laboratoire Droits, contrats et territoires (DCT) - 24/04/2020

- LA CROIX : « Ensemble malgré tout » - Émilie Vayre, chercheuse au laboratoire Groupe de recherche en psychologie sociale (GRePS) - 23/04/2020

- PARIS NORMANDIE : « Coronavirus. Le couple à l'épreuve du confinement » - Marie Anaut, professeure de psychologie Clinique, chercheuse au Centre de recherche en psychopathologie et psychologie clinique (CRPPC), thérapeute familiale (20/03/2020)

- LIBÉRATION : « École à la maison : « Je crains que certains enfants culpabilisent et que d'autres décrochent » - Philippe Meirieu, enseignant-chercheur émérite au laboratoire éducation, cultures, politiques (ECP) - 23/03/2020

Sur le site internet de l'Université, l'actualité "Chroniques pas ordinaires" met à disposition d'autres articles et podcasts réalisés par les enseignant.es-chercheur.es pendant cette période.

# International

## Dispositif de parrainage/marrainage virtuel des étudiant.es internationaux/ales et en mobilité

Les situations très diverses des pays, la fermeture des frontières, l'isolement de celles et ceux qui se retrouvent dans des situations de confinement loin de leur famille ont amené les équipes de la Direction des Relations Internationales (DRI) à assurer un suivi individualisé pour ces étudiant.es. Ce dispositif de parrainage/marrainage virtuel a été créé à leur intention, afin que ceux et celles qui se sentent isolés puissent avoir des contacts avec d'autres étudiant.es de l'Université. Il a ensuite été étendu à l'ensemble des étudiant.es. En avril 2020, 250 étudiant.es étaient inscrits : 210 comme parrain/marraine, 40 parce qu'ils/elles souhaitaient être accompagnés.es.

## Maintien de la mobilité internationale

De toutes les conséquences de la crise sanitaire sur les activités de l'enseignement supérieur, la question de la mobilité internationale n'est pas la moindre. Difficultés de déplacements, incertitudes sur les modalités pédagogiques, sur les conditions sanitaires... tout ceci a pesé très lourd sur les choix faits par les établissements et par les étudiant.es. Dès le printemps 2020, l'Université Lumière Lyon 2 a fait le choix de maintenir toutes les possibilités de mobilité internationale d'études pour l'année universitaire suivante.

## Ateliers numériques avec les étudiant.es du Centre international d'études françaises (CIEF)

Pendant le confinement, le CIEF a proposé aux étudiant.es internationaux/ales des animations à distance : ateliers d'écriture, de photo, de cuisine, débats avec des associations, etc. L'objectif était de discuter en français, s'amuser et surtout de garder le lien.



## Initiatives étudiantes



### Recueil « Plumes solitaires »

Accompagné.es par Agnès Fontvieille Cordani, maîtresse de conférence en stylistique française, une quinzaine d'étudiant.es en 3<sup>e</sup> année de Licence Lettres, sciences du langage et arts (LESLA) ont écrit de courts récits dans ce contexte si particulier de confinement. Réunis dans le recueil « Plumes solitaires », ils font résonner des expériences de solitude muette, loin du bavardage des réseaux, loin des chroniques familiales qui ont envahi le web, que restitue de manière aigüe un style résolument contemporain.



### Vidéos #Musiqueenconfinement

Pour garder le lien au-delà de la continuité pédagogique, les étudiant.es du Centre de Formation des Musicien.es Intervenant.es (CFMI) ont publié 24 vidéos de créations et des reprises musicales sous forme de journal de bord, disponibles sur la chaîne Youtube du CFMI.



## En images



Le campus Berges du Rhône, vide, travaux de rénovation à l'arrêt.

Le campus Porte des Alpes, vide, travaux de la Bibliothèque Universitaire Provisoire à l'arrêt.

Le jardin partagé du campus Porte des Alpes, au repos.

Et pendant ce temps, à la maison...







# PARTAGE DES SAVOIRS

## Focus 2019/2020

**318** entreprises soutenant  
l'Université via  
la taxe d'apprentissage

**454 554** € collectés en 2020  
qui contribuent pour :

**40** % d'achat d'ouvrages, objets promotionnels,  
actions de communication

**50** % d'investissement pour  
de l'achat de matériel informatique  
par exemple

**10** % aux interventions de professionnel.les  
au sein des diplômés, dans  
les enseignements et la conduite  
de projets pédagogiques.

**Avec la création de ses pôles de spécialités, l'Université Lumière Lyon 2 structure son expertise scientifique autour de thématiques transversales aux disciplines, aux laboratoires et composantes et renforce ainsi les dynamiques scientifiques collectives et la recherche partenariale. Elle montre aussi, par la richesse de ses interactions, qu'elle se situe au coeur de la société en accueillant des publics diversifiés, en rendant les savoirs plus accessibles, en connectant la science à son environnement.**

### **UNE OUVERTURE SUR LA CITÉ POUR RENFORCER LES RECHERCHES PARTICIPATIVES ET OEUVRER À LA CO-CONSTRUCTION DES SAVOIRS**

#### **Implication dans le groupe de travail régional sur la pauvreté en milieu rural**

Dans le cadre de la stratégie nationale de prévention et de lutte contre la pauvreté, la Région Auvergne-Rhône-Alpes a sollicité l'expertise de l'équipe pluridisciplinaire du Laboratoire d'études rurales (LER), sous tutelle de l'Université Lumière Lyon 2 et de l'Institut supérieur d'agriculture Rhône-Alpes (ISARA), intégré à la Maison des sciences de l'homme Lyon-St Étienne.

Depuis le 8 juillet, le LER co-organise avec Cap-Rural, Centre de Ressource régional pour le développement local, un groupe de travail dédié à la pauvreté-précarité en espace rural. Elle fait suite à la dynamique d'action engagée par le laboratoire avec Cap-Rural depuis deux ans, afin de rendre plus lisible et visible ce sujet et de concevoir des actions auprès des professionnels du développement rural et des élu.es. Cette collaboration a permis de monter une thèse Cifre (Convention industrielle de formation par la recherche) (réunissant plusieurs financeurs Sol et Civilisation, le conseil départemental de la Drôme, la fondation RTE (Réseau de transport d'électricité) et Cap rural) sur les difficultés d'accès à l'alimentation en milieu rural pour

les populations en situation de pauvreté-précarité. Elle s'est également traduite par l'organisation de deux journées régionales auprès des acteur/trices ruraux/ales qui ont donné lieu à une publication collective. Après une première réunion le 8 juillet, le groupe de travail programmera d'autres séances pour aboutir à une feuille de route début 2021. Nathalie Dompnier, Présidente de l'Université Lumière Lyon 2, y participe au nom des président.es d'université de la Région.

### **SmartLab 2020 - Accompagnement à la transition numérique des petites et moyennes entreprises (PME) et des entreprises de taille intermédiaire (ETI)**

Suite au succès des deux précédentes éditions, Lab'N'Biz et le laboratoire Coactis ont organisé, le 23 janvier 2020 au Palais Hirsch, la troisième édition de SmartLab, dédiée cette année à « l'accompagnement à la transition numérique des PME et des ETI ». Les SmartLabs, organisés depuis 2018, sont des journées d'échanges et de partages entre entreprises, collectivités territoriales, chercheur.es et étudiant.es.

### **Le transport de voyageurs, le recrutement de demain : c'est ce qu'ont voulu présenter les entreprises présentes aux 12<sup>e</sup> Rencontres Thématrans, jeudi 6 février 2020.**

En effet, avec des besoins de recrutements estimés à plus de 13 000 par an d'ici à 2026 dans le transport urbain et à 11 000 personnes par an dans l'interurbain, ce secteur cherche désespérément de futurs collaborateurs/trices pour occuper des fonctions très variées. Les étudiant.es ont pu échanger avec les professionnel.les du secteur sur la diversité des métiers du transport, participer aux animations et à une conférence sur l'insertion professionnelle dans ce secteur.

### **Les mardis de l'Économie Sociale et Solidaire**

Portée par l'Université Lumière Lyon 2 et les acteur/trices de l'économie sociale et solidaire (ESS), la chaire « entrepreneuriat en économie sociale et solidaire » s'inscrit dans le souci et la volonté de relever pour l'ESS quatre enjeux primordiaux : sa lisibilité et sa visibilité, sa différenciation par rapport à une logique économique dominante, le développement du mode d'entreprendre et la production d'une offre ESS. Dans ce cadre, la chaire a organisé d'octobre 2019 à février 2020 un cycle de conférences intitulé « les mardis de l'ESS à Lyon 2 ». Les cinq conférences ont porté autour des enjeux reconnus comme primordiaux par l'ESS.

### **1<sup>re</sup> édition du concours de médiation Mediaplay**

Depuis 2018, une clinique de la médiation existe au sein de l'Université Lumière Lyon 2. Composée d'étudiant.es issu.es du Master Justice, Procès et Procédures et du diplôme universitaire (DU) de Médiation de la Faculté, elle propose des médiations gratuites.



En novembre 2019, Lia Crespo et Alexia Molay, deux étudiantes du Master 1, encadrées par Adrien Bascoulergue,

maître de conférences en droit privé et responsable pédagogique du Master, ont organisé un concours pour faire connaître et promouvoir le domaine de la médiation. Le concours Mediaplay était ouvert aux étudiant.es inscrit.es en Master 1 Justice, Procès et Procédures ainsi qu'à ceux/celles du DU de Médiation. Le public, composé de personnes extérieures, d'étudiant.es à l'Université Lumière Lyon 2 et de professionnel.les, a assisté aux médiations inspirées de situations fictives pour lesquelles les candidat.es ont utilisé les outils acquis lors de leur formation.

### **Les séminaires d'actualité juridique de l'institut d'études du travail de Lyon (IETL)**

ont pour ambition d'engager, à partir d'une présentation synthétique du droit positif relatif à une question d'actualité, une discussion riche et constructive pour les participant.es à la manifestation. Ils sont organisés pour les futur.es professionnel.les étudiant.es, les professionnel.les du droit - avocat.es, magistrat.es, services juridiques d'entreprise, la direction régionale des entreprises, de la concurrence, de la consommation, du travail et de l'emploi (DIRECCTE), et l'Institut National du Travail de l'Emploi et de la Formation Professionnelle (INTEFP). La séance du 14 janvier 2020 avait pour thème la réparation du préjudice en droit social, avec un ciblage sur les barèmes d'indemnisation du licenciement sans cause réelle et sérieuse, et la question des conditions et des contraintes qui s'imposent aussi bien dans la détermination que dans l'évaluation du préjudice né de ce type de licenciement. La table ronde était dirigée par Thomas Pasquier, directeur de l'IETL.

### **Création de La Villa Hispanica**

Située à Cogny, dans le Beaujolais, La Villa Hispanica a pour but la diffusion des arts et de la culture, d'abord hispaniques, mais pas seulement. Son créateur, Philippe Merlo-Morat, professeur spécialisé dans l'art, l'histoire de l'art et la littérature hispanique au sein de l'Université Lumière Lyon 2, souhaite en faire un lieu de découverte des arts et cultures du monde entier, contemporains ou non. Pour ce faire, un partenariat avec 19 institutions dont l'Université Lumière Lyon 2 a été instauré. Inaugurée officiellement le 21 septembre 2019, avec le vernissage de sa première exposition « México, mi familia » qui a rassemblé plus de 1000 visiteur.ses et un concert du chœur d'Oratorio de Lyon, la Villa Hispanica a organisé des journées d'études, des conférences « 1 œuvre = 1 heure », et devrait malgré la période actuelle pouvoir continuer son œuvre de démocratisation culturelle.

### Musée des Moulages : un essai de restitution des couleurs sur trois plâtres des statues médiévales

Les statues et bas-reliefs médiévaux que l'on retrouve dans les bâtiments religieux, aujourd'hui de la couleur de la pierre, étaient peints. Afin de présenter l'aspect originellement coloré de ces statues, le Musée des Moulages a mis en place un système de vidéo mapping qui permet de projeter des couleurs et des motifs sur trois statues de sa galerie médiévale, en collaboration avec deux médiévistes et l'entreprise d'art numérique Theoriz. Une technologie qui permet de découvrir, grâce au numérique, les couleurs présumées de ces statues moins uniformes que l'on pourrait l'imaginer.





## FOCUS SUR [KOSMOPOLI:T], JEU DE SOCIÉTÉ ET OUTIL DE MÉDIATION SCIENTIFIQUE



### Un jeu collaboratif dès sa conception

[kosmopoli:t] est le fruit de la collaboration d'une dizaine de personnes d'horizons différents, aux qualités multiples et complémentaires. Sorti en janvier 2020 après 4 années de travail, il a pu voir le jour grâce au travail commun :

- du laboratoire Dynamique Du Langage (DDL, CNRS / Université Lumière Lyon 2) et du LabEx Aslan pour l'indispensable étude des langues, clés de voûte du jeu,
- de la Société d'Accélération du Transfert de Technologies PULSALYS (CNRS / Université de Lyon / BPI France) pour le développement du projet du jeu de société,
- et de Julien Prothière (indépendant) et Florent Toscano (Jeux Opla, maison lyonnaise), développeurs de jeux, pour la concrétisation du jeu.

Le succès de [kosmopoli:t] démontre que la médiation par le jeu constitue un excellent support de démocratisation des savoirs.

Jeu collaboratif, [kosmopoli:t] invite les joueur/euses à travailler en équipe pour satisfaire les client.es de leur restaurant, venu.es du monde entier. Des commandes multilingues sont passées et permettent aux joueur/euses de se familiariser avec 60 langues différentes et 360 plats locaux.



Ce jeu immersif se veut donc collaboratif, un état d'esprit qui le suit depuis sa conception.

La commande ici était simple : rendre ludique l'apprentissage des langues, et faire découvrir aux joueurs/euses des sonorités des plus reconnaissables aux moins familières. Pari réussi au vu des notes prodiguées par les personnes ayant testé ce jeu. À partir de 10 ans, en famille ou entre amis, le jeu rassemble autour de la découverte.

Bien sûr, les 6 000 à 7 000 langues existantes ne sont pas représentées, mais la diversité des consonnances est là, d'autant que les 360 plats ont été enregistrés auprès de plus de 90 locuteurs/trices. Il y a même eu un peu de bonus, puis ce sont plus de 80 langues et près de 1 000 noms de plats différents qui ont été enregistrés grâce au concours de presque 200 personnes à travers le monde. L'occasion, peut-être, de prévoir une extension ?

### **Un jeu, 60 langues, 4 ans de travail, une multitude de publics**

Après quatre années de travail, ce projet de valorisation en sciences humaines et sociales a atteint son objectif : aboutir à un « vrai » jeu de société qui soit dans le même temps un puissant outil de médiation scientifique. Car en plus des cartes, déjà très instructives, la boîte de jeu contient un livret « science » de 60 pages présentant la situation linguistique mondiale, et offrant une initiation aux sciences du langage.

Véritable objet d'auto-médiation scientifique, [kosmopoli:t] a déjà notamment été testé en milieu scolaire. Le laboratoire DDL l'a notamment présenté au sein d'un collège lyonnais, ainsi que pour des formations à destination d'enseignant.es, de responsables et personnels de médiathèques, de ludothèques et de centres sociaux.

### **Une ouverture aux langues, mais aussi vers le monde de demain**

Le jeu, de son concept à l'orthographe de son titre, est donc conçu pour tourner ses joueurs/euses vers la découverte, de nouvelles langues mais aussi d'un travail collaboratif et universitaire, puisque ses partenaires sont en bonne place sur la boîte.

D'autres détails importants se situent sur cette dernière : notamment, le label « jeu éco-fabriqué en France », une démarche voulue par les éditions Opla et soutenue par l'Université, volontariste en termes de développement durable. Le choix des éditions Opla est également chargé de sens, puisque l'entreprise est lyonnaise.

Local, durable, éco-responsable, tourné vers son équipe et vers le monde : autant de qualités pour [kosmopoli:t] qui a su, dès sa sortie le 11 janvier 2020, séduire nombre de joueurs/euses de tout âge...jusque dans les salles de classe !

### **[kosmopoli:t], mode d'emploi**

6 minutes : le temps imparti par niveau pour servir les client.es du restaurant le plus cosmopolite du monde. C'est ce que propose [kosmopoli:t], le jeu qui incite ses participant.es à entendre, traduire, et parler dans 60 langues différentes !

Le jeu se veut collaboratif, puisque les joueurs/euses jouent en une équipe composée obligatoirement d'une serveuse, d'un maitre d'hôtel, et de plusieurs cuistots. La première entend les commandes, les transmet au second, qui fait le suivi des commandes pour les troisièmes etc.

Pris dans l'émulation d'un restaurant en plein "coup de feu", les joueurs/euses ne se rendent (presque) pas compte qu'ils explorent des plats et des langues des cinq continents. A peine le temps de s'interroger sur l'orthographe exacte de « fritada aou brotchou » que déjà, les prochain.es client.es arrivent !

## ÉVÉNEMENTS CULTURELS

### « Il y a 30 ans. La chute du mur de Berlin » les 6, 7, 8 novembre 2019

Dans le cadre du projet « Il y a 30 ans. La chute du mur de Berlin », mené en collaboration avec le Centre interdisciplinaire d'études et de recherches en Allemagne (CIERA), une soirée commémorative « 1989-2019 : 30 ans après la chute du Mur de Berlin, regards croisés sur l'Allemagne contemporaine » a été organisée en présence de l'ambassadeur d'Allemagne. Introduite par la grande conférence prononcée par l'historien Etienne François, cette soirée a été prolongée par un colloque organisé par Nedjma Moussaoui, maîtresse de conférences en études cinématographiques, et Laurence Guillon, maîtresse de conférences en études germaniques. Ce colloque s'est achevé par la projection commentée du film d'Andreas Goldstein « Adam und Evelyn » au cinéma Comoedia. Du 4 au 14 novembre 2019, une série de rencontres aux formats variés ont présenté les conséquences politiques, sociales et culturelles de la chute du Mur de Berlin, de 1989 à nos jours. Au sein de l'Université, trois séances de projection ont été organisées et présentées par des étudiant.es du Master Cinéma et audiovisuel.



### Les ateliers de films documentaires 3 films primés partout en France

L'année 2019/2020 a été féconde pour la production documentaire réalisée dans le cadre du master Cinéma et audiovisuel de l'Unité de Formation et Recherche Lettres, sciences du langage et arts (UFR LESLA). Trois films ont notamment été présentés et primés lors de différents festivals nationaux :

- « L'amour dans le tiroir », de Heujnu Song, lauréate du prix du public au festival Doc en courts, a été présenté au Centre Pompidou par la Cinémathèque du documentaire.
- Le film d'Alexandre Orand, « Les occultés », qui aborde la place du spiritisme dans l'histoire de Lyon, a été sélectionné au festival de Chartres.
- Le film de Pierrick Chilloux, « Des bruits plein la thèse », qui suit la préparation d'un doctorant dans le cadre de « Ma thèse en 180 secondes », a fait l'objet d'un article publié sur le site de Pop'sciences.

À l'occasion du bicentenaire de la naissance d'Offenbach, l'Université a organisé la Semaine Offenbach, 4<sup>e</sup> Nuit de l'Opéra, du 22 au 26 octobre 2019, en partenariat avec le Musée des Moulages et l'Opéra de Lyon. Une semaine qui a attiré plus de 300 visiteur/euses.

En novembre et décembre 2019, la 4<sup>e</sup> saison des Imaginaires en musique a vu l'aboutissement de plusieurs projets personnels de pratique musicale (PPPM) du département Musique et Musicologie. Un concert à la mairie du 3<sup>e</sup> arrondissement de Lyon, un concert à la médiathèque du Bachut et un concert de Noël très apprécié des petits et des plus grands ont fait salle comble.

### **Déambulations musicales au Musée des Beaux-Arts**

Le parcours Musiques Appliquées aux Arts Visuels (MAAAV) du master musicologie (UFR LESLA) a initié depuis 13 ans un projet original en partenariat avec le Musée des Beaux-Arts : de jeunes compositeurs/trices sont invité.es à créer une composition musicale sur une œuvre des collections permanentes. Ce projet se déroule sur plusieurs mois et est devenu au fil du temps un rendez-vous incontournable du musée. Les représentations 2020 ont eu lieu le 15 février et ont rencontré un véritable succès puisque 1100 visiteur/euses étaient présent.es pour écouter les 98 interprètes (instrumentistes, chanteur/euses, étudiant.es et professionnel.les).

### **Dans le cadre des Rencontres du master Genre, Littératures, Cultures (UFR LESLA), trois manifestations ouvertes ont été organisées au premier trimestre 2020 :**

- Avec Maria Candea et Laelia Veron, autrices de « Le Français est à nous. Petit manuel d'émancipation linguistique » (2019, La Découverte) ;
- Avec Olivier Wagner sur « La correspondance amoureuse entre Natalie Clifford Barney et Liane de Pougy » (2019, Gallimard) ;
- Avec Mona Gérardin-Laverge sur « Langage, genre et féminisme » (conférence annulée en raison de la crise sanitaire).

### **Stage de polyphonies corses sous la direction de Citadell'Anima au Musée des Confluences**

Le Musée des Confluences propose chaque année les spectacles Vibrations du monde, qui invitent à faire escale au croisement des œuvres traditionnelles et de la scène contemporaine. En 2019, il a donné carte blanche au musicien Andy Emler et au groupe A Filetta, pour une rencontre inédite entre deux univers de tradition orale, le jazz et les polyphonies corses. C'est dans ce cadre que les étudiant.es de 1<sup>re</sup> année du CFMI (centre de formations des musicien.nes intervenant.es) ont suivi un stage de deux jours autour des polyphonies corses, sous la direction de l'association Citadell'Anima.

Le fruit de ce travail a été restitué lors de concerts improvisés dans les locaux du musée le 28 septembre 2019. Un accès à la programmation culturelle locale (expositions, concerts, etc.) est proposé en parallèle aux étudiant.es pendant les deux années de formation afin d'enrichir leur parcours de formation.

### **Graffiti Composition, projet artistique en partenariat avec la Ferme du Vinatier (Service culturel du Centre Hospitalier)**

Le Centre de Formation des Musicien.nes Intervenant.es (CFMI) et La Ferme du Vinatier se sont associés cette année encore pour proposer un projet réunissant des étudiant.es du Master 1 mention musicologie, parcours Pratiques Musicales, Transmission et Développement Local, des patient.es du Centre Hospitalier Le Vinatier et des habitant.es de Bron. Reprenant le procédé imaginé par Christian Marclay à Berlin en 1996, plusieurs dizaines de partitions vierges ont été disposées dans différents espaces du Centre Hospitalier Le Vinatier (maison des usagers,

bibliothèques, cafétéria, self, etc.).  
 Nombreux/ses sont les anonymes à avoir écrit, dessiné, laissé une trace de leur pensée du moment, de leurs envies sonores ou graphiques. Le compositeur Alain Goudard et l'artiste Laura Tejeda ont accompagné les étudiant.es, les patient.es et les habitant.es dans la recherche de la mise en musique des signes graphiques apposés sur le papier à musique. Ce projet a donné lieu à une restitution publique dans le cadre du festival Noël au Balcon, le 17 décembre 2019 à la Ferme du Vinatier et au CFMI.

### Résidences artistiques au sein de l'hôpital des Charpennes

En juillet 2020, les étudiant-es en formation du Diplôme Universitaire de Musicien.ne Spécialiste DUMUSIS, mention Handicap et Santé, ont effectué deux stages de résidence artistique au sein de l'hôpital des Charpennes. Sous la coordination de Claude Palazzo, référente culturelle de l'hôpital, les étudiant.es ont investi les services de gériatrie pour travailler avec les patient.es, le personnel et les familles. Immérgé.es pendant toute une semaine, ils/elles ont créé des concerts en chambre et en couloir. Deux cartes postales sonores témoignent de ces temps de rencontres et d'échanges sensibles et éphémères.

**Pour la 4<sup>e</sup> édition de la Nuit de la lecture,** les 18 et 19 janvier 2020, la direction des affaires culturelles et de la diffusion des savoirs (DACDS) et le service commun de la documentation (SCD) ont organisé un après-midi autour de la thématique de l'année, le Grand Nord.



### Rencontre de médiation culturelle et scientifique « Femmes de pouvoir, pouvoir des femmes ? »

Le 3 février, le service de l'action artistique et culturelle (SAAC) et le théâtre national populaire (TNP) de Villeurbanne ont organisé une rencontre de médiation autour du spectacle « Dunsinane » de Daniel Greig. Programmé au TNP, le spectacle propose la suite de Macbeth, à partir de la fin de la pièce qui se déroule à la forteresse de Dunsinane. Ce rendez-vous a été l'occasion d'une rencontre entre intellectuel.les et artistes, universitaires et gens de théâtre portant un regard sur Lady Macbeth, une figure de pouvoir. Avec la participation de Michèle Vignaux, enseignante-chercheuse en études anglophones à l'Université, des comédien-nes Gabriel Dufay et Clara Simpson, et de Christine Kiehl, enseignante-chercheuse en théâtre anglophone à l'Université.

### Constitution d'un groupe de jurés pour le Prix Summer 2020 avec la Fête du livre de Bron

La Fête du Livre de Bron a créé en 2018 le Prix Summer, pour mettre en lumière des auteur/trices auprès d'un plus large public. Le jury décerne ce prix littéraire au roman qui emporte le plus de suffrages, notamment auprès des lecteur/trices partenaires.



Cette année, 5 romans ont été sélectionnés parmi les ouvrages parus lors de la rentrée littéraire de l'automne 2019, et le prix Summer 2020 a été décerné à Anne Pauly pour son roman « Avant que j'oublie ». Les bibliothèques universitaires de l'Université faisaient partie des partenaires du prix Summer. Dans ce cadre, elles ont constitué un groupe de lecture de 25 membres, étudiant.es, usager.es, enseignant.es, chercheur.es et personnels. Une rencontre a été organisée en décembre 2019 pour échanger à propos

des ouvrages, préparer le vote et la venue de l'un.e des auteur.es sélectionné.es lors de la Nuit de la lecture 2020.

### À l'occasion des journées du patrimoine les 21 et 22 septembre 2019, l'Université

a organisé des visites guidées au MuMo, Musée des Moulages autour de la thématique : « Le moulage comme patrimoine ». Les 720 visiteur/euses, de tous âges et de tous horizons, ont été intéressé.es par cette collection méconnue et intrigante par sa technique. Les plus jeunes ont pu inaugurer les livrets-jeux « MuMôme ». Une autre visite au Palais Hirsch a rassemblé 450 visiteur/euses autour de l'histoire de « La restitution d'un patrimoine disparu ». Une découverte en immersion du palais, de l'aménagement du site universitaire des quais du Rhône au 19<sup>e</sup> siècle à la rénovation du palais Hirsch après l'incendie en 1999 de la Bibliothèque Inter-Universitaire qu'il abritait.





### La Fête de la Science, les 3 et 10 octobre

2019, a animé l'amphithéâtre culturel de Porte des Alpes, avec deux spectacles :

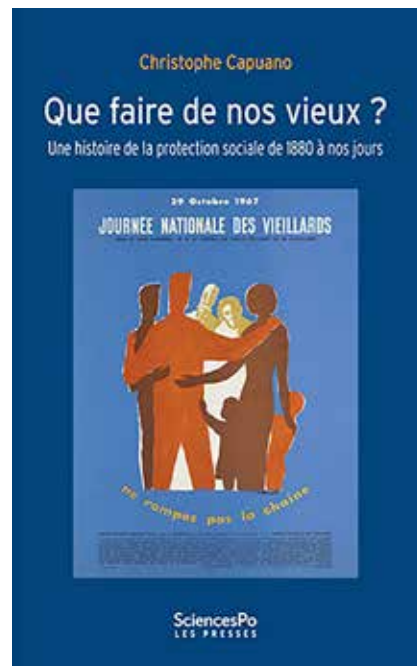
- « Thermorégulation », spectacle chorégraphique et musical en partenariat avec la compagnie Tiers Temps, suivi d'un bord de scène avec Damien David, enseignant-chercheur de l'INSA et du centre de recherche d'Énergétique et de Thermique de Lyon.
- « Effet Fox », spectacle de magie et de clownerie en partenariat avec la compagnie Envol Distratto, suivi d'un bord de scène avec Tanguy Leroy, enseignant-chercheur en psychologie sociale de l'Université Lyon 2.



### PUBLICATIONS & OUVRAGES

#### Christophe Capuano, Grand Prix de la protection sociale

Avec son ouvrage « Que faire de nos vieux ? Une histoire de la protection sociale de 1880 à nos jours », Christophe Capuano, maître de conférences en histoire contemporaine à l'Université Lumière Lyon 2, chercheur au laboratoire de recherche historique Rhône-Alpes (LARHRA), est le co-lauréat du premier Grand Prix de la protection sociale. Ce prix vise à récompenser les meilleurs ouvrages valorisant des sujets de réflexion en lien avec les politiques sociales et plus spécifiquement la protection sociale. Au travers du sujet de la dépendance, Christophe Capuano souligne la priorité donnée aux économies budgétaires et aux logiques des finances publiques dans les politiques sociales menées envers le troisième et le quatrième âge. Il insiste également sur le rôle essentiel des familles qui se maintient au fil du temps.



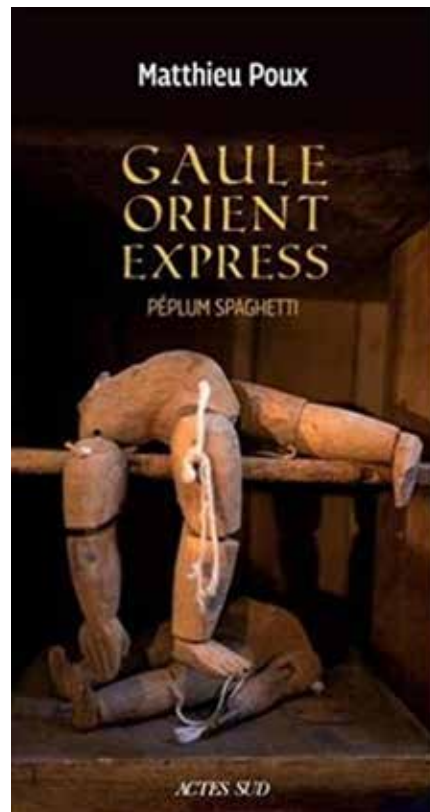
### Sidonie Bochaton, doctorante et auteure de roman historique

Avec « le lépreux de Lugrin », Sidonie Bochaton donne une suite à son premier roman paru en 2016, « Le prieur de Meillerie ». Ce roman historique prend lui aussi sa source dans les travaux de l'auteure, également doctorante en histoire et archéologie médiévale à l'Université Lumière Lyon 2 et membre du Laboratoire Archéologie et Archéométrie (ArAr). La rigueur historique rencontre la diversité de la fiction, puisque l'auteure installe l'intrigue autour du lac Léman, au XIII<sup>e</sup> siècle, son territoire de recherche. Les conséquences d'un secret familial trop tôt révélé rencontrent ainsi la précision d'une recherche historique.



### Matthieu Poux, auteur de « Gaule-Orient-Express », un « péplum spaghetti »

Un cadavre, deux enquêtes, menées à deux millénaires d'écart. Voilà ce que nous propose Matthieu Poux, professeur d'archéologie à l'UFR Temps et territoires, chercheur au laboratoire Archéologie et Archéométrie (ArAr) et désormais auteur d'un péplum spaghetti, à la rencontre de deux genres cinématographiques connus et reconnus, le péplum et le western spaghetti. Le premier tome de sa trilogie nous amène à suivre deux enquêteurs à 2000 ans d'écart. Si l'espace-temps de l'ouvrage est assez vaste, la géographie en est très locale, entre le déroulé de l'histoire aux abords de Lyon et l'inspiration de l'auteur issue de ses fouilles estivales en pays auvergnat. Une passion du récit et de l'Histoire qui se ressentent dans l'ouvrage, fiction bien ancrée dans la réalité antique.



**Antoine Rolland,**

**Prix Tangente 2019 du meilleur article**

Chaque année, le magazine Tangente délivre plusieurs prix à des travaux visant à démocratiser son sujet phare, les mathématiques. Parmi eux, le prix Tangente du meilleur article récompense un article inédit présentant l'implication des mathématiques dans un autre domaine. L'article doit être accessible à un large public. En 2019, Antoine Rolland, maître de conférences en Statistique à l'IUT Lumière Lyon 2 et chercheur au laboratoire Entrepôts, représentation et ingénierie des connaissances (ERIC), a soumis un article intitulé « Qui a (vraiment) le pouvoir au parlement ? ». Partant de l'exemple du parlement européen, il montre que le poids réel d'un parti dans une assemblée n'est pas toujours égal à son nombre de sièges.

**Partenariat avec le média en ligne**

**The Conversation**

L'Université Lumière Lyon 2 a adhéré en fin d'année 2019 à The Conversation, media collaboratif en ligne à but non lucratif dédié à l'information où journalistes, universitaires, chercheurs et doctorant.es écrivent ensemble des articles de qualité sur des sujets d'actualité. Chaque mois, les articles publiés par le réseau The Conversation touchent plus de 35 millions de lecteurs/trices dans le monde, à travers les republications sous la licence Creative Commons. Plus d'une vingtaine d'enseignant.es chercheur.es de notre Université ont déjà publié des articles sur The Conversation. Onze articles ont été rédigés depuis fin 2019 dont certains republiés dans des médias comme Ouest France, La Tribune, Slate.fr ou Le Huffington Post. Ils couvrent des champs disciplinaires variés : anthropologie, économie, géographie, sociologie, sciences de l'éducation, sciences de l'information et de la communication.



## Partage des savoirs

Auteur.es	Titre	Dates	Nbre de vues	Discipline
Livia Velpy, Pierre A. Vidal- Naquet	L'insaisissable consentement, ou les limites de la démocratie sanitaire	11/11/2019	18 006	Sociologie
Dominique Cau- Bareille	Réforme des retraites : le problème des fins de carrière dans l'Education nationale	09/12/2019	73 589	Sciences de l'éducation
Anthony Pecqueux	Sciences humaines et sociales : revues en grève, qui sont-elles ?	10/02/2020	2 977	Sociologie
Maureen Burnot	À Lyon, de jeunes Guinéens font le récit de leur migration	10/02/2020	1945	Anthropologie
Philippe Meirieu	Écoles fermées aux élèves : les leçons du virus (et quelques pistes pour les parents)	15/03/2020	15 584	Sciences de l'éducation
Guillaume Faburel	Contre la métropole barbare, les Français.es à la recherche d'« espaces pirates »	15/03/2020		Géographie
Mathias Valex	Confinés tous ensemble ?	09/04/2020	3 560	Sciences de l'Information et de la Communication
Guillaume Faburel, Isabelle Favre, Mathilde Girault	Solidaires car autonomes : loin des grandes villes, la promesse d'une autre vie	13/05/2020	7012	Géographie
Marie-Claire Villeval, Camille Cornand, Adam Zylbersztejn	Déconfinement : échappera- t-on à la « tragédie des communs » ?	27/05/2020	13278	Économie
Brice Corgnet, Camille Cornand	Les émotions, une aide précieuse à la décision sur les marchés financiers	23/06/2020	8519	Économie
Guillaume Faburel, Maele Giard	Listes citoyennes « municipalistes » : une réelle alternative politique ?	25/06/2020	2034	

## **FOCUS SUR LE DÉPLOIEMENT DU PROJET D'ÉTABLISSEMENT : UNE EXPERTISE SCIENTIFIQUE STRUCTURÉE EN 8 PÔLES DE SPÉCIALITÉS**

L'Université Lumière Lyon 2 assure une recherche de qualité dans les disciplines qu'elle rassemble et à l'interface avec d'autres champs disciplinaires portés par d'autres établissements du site (sciences du vivant, sciences de la terre, sciences de l'ingénieur, etc.), en partenariat étroit avec les organismes de recherche. L'identification de pôles de spécialités permet de renforcer des dynamiques scientifiques collectives, en articulation avec celles du site, de donner plus de cohérence et de lisibilité aux activités de recherche.

Elle offre à l'établissement l'opportunité d'être clairement identifié comme un acteur majeur sur certaines thématiques, de se positionner avec plus de poids sur des appels à projets et de développer son attractivité. Chacune de ces thématiques interdisciplinaires vise à s'articuler autour d'un réseau d'enseignant.es-chercheur.es, doctorant.es, étudiant.es mais aussi d'acteurs socio-économiques et culturels et d'universités étrangères partenaires. L'Université Lumière Lyon 2 a fait le choix de structurer son expertise scientifique autour de 8 pôles de spécialités :

- Citoyenneté – Action Publique
- Genre
- Humanités numériques, Individus et Sociétés connectées
- Médiations et création
- Travail
- Villes et Mobilités
- Vulnérabilités et inclusion
- Mémoires et Patrimoine

### **Les caractéristiques d'un pôle de spécialités :**

- Une thématique interdisciplinaire particulièrement développée dans les activités de formation et de recherche de l'Université Lumière Lyon 2 ;
- Un réseau trans-composantes et trans-laboratoires interne à Lyon 2, rassemblant des enseignant.es-chercheur.es, des enseignant.es, des doctorant.es, des étudiant.es qui participent à l'exploration et au développement de cette thématique ;
- Un réseau auquel participent des acteurs socio-économiques et culturels, partenaires de projets de recherche (conventions de recherche, contrats de recherche partenariale, convention industrielle de formation par la recherche...) et de formations (comités de perfectionnement, formation continue, taxe d'apprentissage...) ;
- Un réseau qui associe des universités étrangères partenaires partageant les thématiques fortes de notre établissement ;
- Une vitrine des domaines de spécialité de notre université, pour être visible auprès du tissu socio-économique, de nos partenaires et des collectivités territoriales.

**Des groupes de travail (GT) ont été constitués pour chaque pôle de spécialités, rassemblant des enseignant.es-chercheur.es intéressé.es par une participation à un ou plusieurs pôles.**

Ils ont été réunis à trois reprises entre septembre et novembre 2019. Ils étaient ouverts à tous les domaines disciplinaires de formation et de recherche,

Ils ont conduit à une réflexion sur la définition / redéfinition des thématiques de chacun des pôles (initialement proposées au vu des activités de recherche des laboratoires et du travail de caractérisation mené par les composantes dans le cadre du projet d'établissement).

Ils ont permis de dresser un état des lieux des forces et des contributions possibles dans l'établissement.

Ils ont fait émerger des propositions d'actions et initiatives pour animer le réseau et le rendre visible

Ils ont dressé un recensement des besoins pour animer et faire vivre les pôles et émis des préconisations pour le développement des pôles.

**Chaque pôle envisage le développement de ses activités de manière spécifique :**

- Édition d'ouvrage collectif pluridisciplinaire sur la thématique du pôle ;
- Organisation de séminaires internes de présentation des travaux / de réflexion méthodologique ;
- Mise en place d'un symposium / colloque ouvert faisant un état des lieux sur la thématique telle qu'elle est abordée dans l'établissement et réunion de tables rondes avec des acteurs socio-économiques...
- Réflexion sur les formations : modules thématiques dans le cadre de la prochaine accréditation / mentions pluridisciplinaires, modules de formation continue, modules pour les doctorant.es.

**Enfin, à la suite de l'appel à projets du ministère de l'Enseignement supérieur, de la Recherche et de l'Innovation (MESRI) au titre du Dialogue stratégique et de Gestion 2019/2020, L'Université Lumière Lyon 2 a obtenu une double reconnaissance institutionnelle et financière pour la mise en place de ses pôles de Spécialités.**





# VIE DE L'UNIVERSITÉ

**1863** personnels  
dont 1 240 titulaires,  
623 contractuel.les

dont **964** enseignant.es-chercheur.es  
(648 titulaires, 316 contractuel.les,  
513 femmes, 451 hommes)

et **899** BIATSS (592 titulaires,  
287 contractuel.les,  
628 femmes, 271 hommes)

Au 31 décembre 2019, 67% des personnels de l'université sont des titulaires et 33% contractuel.les. 52% des personnels sont des enseignant.es et enseignant.es-chercheur/euses et 48% des personnels BIATSS.

Parmi l'ensemble du personnel BIATSS, 46% sont des agent.es de catégorie C (ou équivalent catégorie C), 23% de catégorie B, 31% de catégorie A et A+. Bilan social 2018

**150 MILLIONS** € - budget 2020

**Malgré la crise sanitaire qui a bouleversé les façons de travailler et de vivre l'Université, obligeant à adapter l'ensemble des activités de l'établissement, l'année 2019/20 a été marquée par la poursuite des actions menées pour améliorer les conditions d'études et de travail, lutter contre les inégalités et les discriminations, accompagner les personnels, promouvoir un développement durable des campus, favoriser la diffusion et la circulation de l'information et développer le numérique.**

### **LUTTE CONTRE LES INEGALITÉS ET LES DISCRIMINATIONS**

**La mission « égalité entre les hommes et les femmes », a été instaurée à la rentrée universitaire 2019/2020.** À travers elle, l'Université réaffirme sa volonté de promouvoir l'égalité et de lutter contre les discriminations de genre et envers les LGBTQIA+, et contre toutes les formes de sexisme et de harcèlement. Les initiatives engagées sont notamment :

- Favoriser le développement d'une offre de formation sur les questions liées à l'égalité entre les hommes et les femmes pour les personnels, les étudiant.es et les publics de formation continue, et contribuer à sa promotion à l'échelle locale et nationale,

auprès des étudiant.es et des acteur/trices socio-économiques et institutionnel.les ;

- Favoriser la mise en réseau des enseignant.es-chercheur.es travaillant sur les questions d'égalité et de genre dans l'établissement et faire connaître leurs travaux scientifiques ;
- Développer et consolider les partenariats avec les organismes locaux, nationaux et internationaux engagés dans la lutte contre les discriminations et le harcèlement et en faveur de l'égalité ;
- Initier des réflexions pour favoriser l'égalité professionnelle pour les personnels, et l'égalité dans l'accès aux études et à l'orientation pour les étudiant.es ;

- Contribuer à proposer des mesures en faveur de l'égalité et des dispositifs correctifs pour lutter contre les inégalités et les discriminations au sein de l'Université.

Christine Morin-Messabel, professeure de psychologie sociale, en est la référente.

**Une journée autour des violences sexistes et sexuelles au travail.** Parce que la lutte contre le harcèlement moral et sexuel et la prévention de toutes les violences faites aux agent.es sur leur lieu de travail et aux étudiant.es durant leurs études, est un chantier prioritaire, la Présidence et la direction des ressources humaines et de l'action sociale (DRHAS) ont invité l'ensemble de la communauté scientifique et les personnels de l'établissement à participer le 27 janvier 2020 à une journée d'information sur le thème des violences sexistes et sexuelles. Une thématique au cœur de l'engagement de l'Université, qui se traduit par des actions concrètes. Plus d'une centaine de personnes a participé à cette journée composée de tables rondes et d'ateliers pour un partage des expériences optimal.

## PERSONNELS ET RESSOURCES HUMAINES

### Compte Personnel de Formation (CPF) et Certification RNCP.

La réforme de la formation professionnelle a conduit à de nombreux changements, qui ont demandé d'adapter les pratiques au sein de l'Université et de développer des projets avec un pilotage porté par le Service commun de la formation continue (SCFC). L'un des projets le plus important concerne le compte personnel de formation (CPF), qui permet aux agent.es titulaires de financer leur formation. Seules les formations enregistrées au RNCP (répertoire national des compétences professionnelles) et au répertoire spécifique sont éligibles au CPF. En novembre 2019, la plateforme EDOF (espace des organismes de formation) a été ouverte au public pour permettre d'assurer le financement des formations dans le cadre du CPF. Le SCFC a accompagné les unités de formation et de recherche (UFR) dans la prise en main de l'application. Une quinzaine de formations ont été publiées sur la plateforme, et plus d'une centaine de candidat.es ont d'ores et déjà activé leur CPF.

## NUMÉRIQUE

### **Lancée dans l'élaboration d'un nouveau schéma directeur numérique, l'Université s'engage pour accompagner avec ambition les nouveaux usages et les nouveaux enjeux**

L'Université Lumière Lyon 2, consciente des enjeux de transformation numérique, s'est engagée depuis décembre 2019 dans une démarche d'élaboration d'un Schéma Directeur des Systèmes d'Information et du Numérique (SDSIN). L'ambition de cette démarche est d'identifier la façon dont le numérique peut contribuer aux axes stratégiques du projet d'établissement, tant dans le domaine de la pédagogie que de la recherche, des conditions de travail des personnels ou des conditions d'études et de faire ainsi du numérique un levier d'attractivité et de différenciation fort et porteur de valeur ajoutée pour l'établissement. L'approche retenue, résolument participative et ouverte, doit permettre de déterminer les objectifs et projets numériques pour les prochaines années.

Un cabinet accompagne l'établissement en tant qu'Assistance à Maîtrise d'Ouvrage, sur une mission de plusieurs mois qui s'achèvera fin 2020.

Le travail de concertation effectué sur la période de janvier à juillet 2020 prévoyait de multiples modalités de recueil des besoins (entretiens individuels, questionnaire en ligne, séminaire) permettant d'impliquer tou.tes les acteur/trices concerné.es (équipe présidentielle ; directions de composantes, services et unités de recherches ; étudiant.es, enseignant.es et personnels), avec un séminaire de restitution programmé à la rentrée 2020.

Les conditions de confinement engendrées par la crise sanitaire Covid-19 du printemps 2020 ont eu pour conséquence l'accélération des processus déjà en œuvre pour améliorer l'équipement informatique des personnels et installer de nouveaux équipements au service de la pédagogie.

La Direction des systèmes d'information (DSI) a été fortement mobilisée et s'est pleinement impliquée pour :

- Apporter des solutions techniques aux enseignant.es et enseignant.es-chercheur.es, aux côtés du service de la pédagogie du supérieur (SPS), par la mise en place d'outils pédagogiques permettant d'assurer l'enseignement et la recherche à distance ;
- Équiper massivement les personnels afin de mettre en place le travail à distance pendant le confinement : 200 ordinateurs portables ont été déployés pendant les deux mois du confinement ;
- Pour les étudiant.es, accompagner la mise en place des dispositifs de lutte contre la précarité numérique (voir cahier central)
- Assurer une hotline à distance pour les personnels comme pour les étudiant.es ;
- Mettre en place des outils de visioconférence pour permettre la tenue de réunions et le bon déroulement des instances à distance ;
- Dématérialiser intégralement le processus des inscriptions pour la rentrée universitaire 2020/2021.

## UN NOUVEL ENVIRONNEMENT WEB, PLUS PERFORMANT ET PLUS ATTRACTIF POUR FAVORISER LES LIENS AU SEIN DE LA COMMUNAUTÉ D'ÉTUDIANT.ES ET DE PERSONNELS ET AVEC L'ENSEMBLE DES PUBLICS

Le nouveau site web de l'Université est en ligne depuis le 3 février 2020, remplaçant son prédécesseur âgé de 10 ans. Plus fonctionnel, plus évolutif et ergonomique, plus adapté aux nouveaux usages de lecture, il offre à ses utilisateurs/trices de nouvelles fonctionnalités et un graphisme totalement renouvelé.



### Les principaux changements :

- Les étudiant.es et les personnels, disposent désormais d'un véritable intranet dont le contenu est accessible uniquement après authentification ;
- L'accès aux applications a été centralisé sur une seule page ;
- Pour faciliter l'accès aux nombreuses ressources documentaires, les bibliothèques universitaires (BU) disposent de leur propre site web.

### Focus sur quelques améliorations :

- Un moteur de recherche plus performant pour retrouver rapidement l'information recherchée, avec la possibilité d'utiliser des filtres pour affiner la recherche ;
- L'accessibilité des sites pour les publics en situation de handicap ;
- L'affichage du site optimisé pour toute largeur d'écran, pour consulter avec le même confort le site sur un ordinateur, une tablette ou un téléphone. Les contenus sont ainsi lisibles sans avoir à zoomer.



## UN PROGRAMME AMBITIEUX D'AMÉLIORATION DES CONDITIONS DE TRAVAIL ET D'ÉTUDES GRÂCE À UN INVESTISSEMENT MASSIF DANS NOTRE PATRIMOINE IMMOBILIER ET DES ACTIONS EN FAVEUR DU DÉVELOPPEMENT DURABLE

Dans la continuité de l'engagement pris en 2018, l'Université en matière de développement durable et de gestion écologique ainsi que sa responsabilité éco-citoyenne. S'inscrivant dans l'ambition collective et la trajectoire commune du site universitaire Lyon/Saint-Étienne pour réussir sa transition énergétique et écologique, cet engagement s'est traduit en 2019/2020 par de nombreuses actions :

### • L'expérimentation de l'éco-pâturage.

Le 17 octobre 2019, des moutons ont été invités à déjeuner à l'occasion du Créneau Free du jeudi, propice aux initiatives visant à améliorer le cadre de vie sur les campus. Cette expérimentation a été menée en partenariat avec la Bergerie urbaine et s'inscrit dans la politique de développement durable de l'Université.



### • L'encouragement aux modes doux

avec l'ouverture d'une station Velo'v sur le campus PDA accueillant 30 vélos ;

### • La mise en place d'un groupe de travail autour de la problématique des déchets,

pensé comme un laboratoire à idées pour l'établissement, invité à réfléchir autour de différents thèmes tels que les papiers et déchets ménagers, les déchets verts, la sensibilisation...

### • La généralisation de l'utilisation du papier recyclé

pour les photocopieurs et imprimantes depuis juin 2019, la reprise des consommables des copieurs et imprimantes pour un traitement optimisé sur les filières de recyclage ou de valorisation, ainsi que l'expérimentation pendant 1 an par 3 services de copieurs hybrides permettant de ré-utiliser jusqu'à 5 fois la même feuille de papier ;

### • La maîtrise des consommations d'énergie :

les opérations engagées depuis plusieurs années pour permettre une meilleure gestion des fluides et induire la baisse des consommations d'énergie montrent leur efficacité puisque les émissions de CO<sub>2</sub> ont diminué de 14 % entre 2016 et 2019. Cette baisse s'explique par les travaux de raccordement au chauffage urbain du quadrilatère Pasteur, l'amélioration du contenu CO<sub>2</sub> du réseau de chaleur de la Métropole, la baisse des consommations liées au chauffage des bâtiments.

## PATRIMOINE

L'Université Lyon 2 continue la rénovation et la modernisation de ses bâtiments afin de s'adapter aux besoins des usagers.es.

Les chiffres-clés de la Direction de l'Immobilier (DIMMO) :

**5 sites, 130 000 m<sup>2</sup>** de locaux,  
**18 amphithéâtres,**  
**350 salles de cours,**  
 un budget de plus de **16,85 M€**,  
 dont près de **10 M€** alloués  
 aux programmations pluriannuelles  
 d'investissement.

### Sur le campus Porte des Alpes :

• **La bibliothèque universitaire provisoire (BUP)**, une transition vers la BU de demain  
 Pendant l'été 2019, l'Université a lancé un marché pour la construction de la bibliothèque universitaire provisoire (BUP) à l'issue duquel l'agence d'architectes De+Belle a été choisie. L'ouverture de la BUP prévue initialement en septembre 2020, a été reportée, en raison du confinement au 16 novembre 2020.



### • Le Learning Centre devient La Ruche, à l'issue d'une démarche participative

En octobre 2019, l'Université Lumière Lyon 2 a souhaité trouver un nom à son futur Learning Centre via une démarche participative associant toute la communauté universitaire. Plus d'une centaine de noms ont été proposés par les étudiant.es et personnels de l'Université. Un vote de la communauté a permis de départager les 3 « finalistes » et de choisir La Ruche.



Projet moteur dans celui, plus global, de l'évolution du campus Porte des Alpes, La Ruche, a pour ambition de répondre à des enjeux d'avenir et aux nouvelles manières d'apprendre, de se former, d'enseigner et de vivre (à) l'Université. Moderne et conviviale, La Ruche associera une pluralité de services et constituera une véritable porte d'entrée de l'Université, susceptible d'aiguiller vers d'autres lieux du campus et de créer des passerelles.

### • La Ruche, un projet architectural, objet pédagogique et patrimonial

Dans un partenariat initié par Julia Bonaccorsi (Institut de la Communication et laboratoire Elico) avec Archipel Centre de Culture urbaine, la maquette de ce futur Learning Centre a été exposée du 18 janvier au 23 février 2020, dans les locaux d'Archipel, place des Terreaux.

Parallèlement, des étudiant.es de diverses disciplines de l'Université Lumière Lyon 2 ont participé à un Workshop « Usage participatif de la ville augmentée » organisé en collaboration avec l'École Urbaine de Lyon, du 27 au 31 janvier, aux Halles du Faubourg. Autour des maquettes du Learning Centre et du campus Porte des Alpes, les étudiant.es ont créé 6 projets-prototypes de maquette « augmentée » : visites virtuelles, sonorisation, etc.

- **Création de 10 box d'expérimentation pour le laboratoire EMC**

- **Rénovation et réadaptation des locaux du service de santé universitaire SSU pour un meilleur accueil des étudiant.es.**

### Sur le campus Berges du Rhône :

- **La poursuite du plan campus**  
cette opération, pilotée par l'Université de Lyon, immobilise de nombreux locaux de notre établissement. Elle doit se terminer en avril 2021. Le projet Lyon Cité Campus consiste à réhabiliter la quasi-totalité des bâtiments du site, avec une forte ambition de performance énergétique, mais aussi des objectifs de mise aux normes de sécurité et d'accessibilité. Le choix des équipements et matériaux s'inscrit dans le cadre du respect de l'environnement et dans un objectif de maîtrise des coûts futurs d'exploitation et de maintenance des bâtiments réhabilités.

Les objectifs principaux de cette opération sont : l'amélioration des performances énergétiques ;

Mise aux normes des conditions d'accessibilité :

- l'amélioration de la sécurité des locaux ;
- les travaux d'améliorations fonctionnelles, de gros entretien et de renouvellement :

- **Dans le projet de rénovation de l'ensemble des cours extérieures du campus, la réfection de la cour Clio,**

commencée en janvier, s'est achevée en juin 2020. Des aménagements paysagers et du mobilier en bois agrémentent cet espace de vie étudiante. La cour est dorénavant accessible grâce à une porte automatique permettant un meilleur accueil et une entrée plus directe. L'éclairage, jusqu'alors insuffisant, a été revu.



<b>AES</b>	Administration économique et sociale
<b>AFEV</b>	Association de la Fondation Étudiante pour la Ville
<b>ANR</b>	Agence Nationale de la Recherche
<b>ArAr</b>	Archéologie et Archéométrie
<b>ASSP</b>	Anthropologie, sociologie et science politique
<b>AURA</b>	Auvergne-Rhône-Alpes
<b>AUREF</b>	Alliance des Universités de Recherche et de Formation
<b>BEELYS</b>	Booster l'Esprit d'Entreprendre sur Lyon et Saint-Étienne
<b>BIATSS</b>	Personnels de bibliothèques, ingénieur.es, techniques, administratif/ves, de santé et social
<b>BU</b>	Bibliothèque Universitaire
<b>CAPES</b>	Certificat d'Aptitude au Professorat de l'Enseignement du Second degré
<b>CERCRID</b>	Centre de Recherches Critiques sur le Droit
<b>CFMI</b>	Centre de formation de musicien.nes intervenant.es
<b>CIEF</b>	Centre international d'études françaises
<b>CIFRE</b>	Convention Industrielle de Formation par la REcherche
<b>CIHAM</b>	Histoire, archéologie et littératures des mondes chrétiens et musulmans médiévaux
<b>CIMCL</b>	Concours International Musique de Chambre de Lyon
<b>CMW</b>	Centre Max Weber
<b>CNRS</b>	Centre National de la Recherche Scientifique
<b>CNSMD</b>	Conservatoire National Supérieur Musique et Danse de Lyon
<b>CROUS</b>	Centre régional des œuvres universitaires et scolaires
<b>CRPPC</b>	Centre de recherches en psychopathologie et psychologie clinique
<b>CRTT</b>	Centre de recherche en terminologie et traduction
<b>COACTIS</b>	Conception de l'action en situation
<b>DACDS</b>	Direction de l'action culturelle et de la diffusion du savoir
<b>DDL</b>	Dynamique du langage
<b>DFVE</b>	Direction de la formation et de la vie étudiante
<b>DIMMO</b>	Direction de l'immobilier
<b>DIPHE</b>	Développement, Individu, Processus, Handicap, Éducation
<b>DIRCOM</b>	Direction de la Communication
<b>DISP</b>	Décision et Information pour les Systèmes de Production
<b>DRED</b>	Direction de la Recherche et des écoles Doctorales
<b>DRAC</b>	Direction Régionale des Affaires Culturelles
<b>DRHAS</b>	Direction des ressources humaines et de l'action sociale
<b>DRI</b>	Direction des relations internationales
<b>DSI</b>	Direction des Systèmes d'informations
<b>DU</b>	Diplôme d'Université
<b>DUT</b>	Diplôme Universitaire de Technologie
<b>ECP</b>	Éducation cultures politiques
<b>EHES</b>	École des Hautes Études en Sciences Sociales
<b>ELICO</b>	Équipe de recherche de Lyon en sciences de l'Information et de la Communication
<b>EMC</b>	Étude des mécanismes cognitifs
<b>ENISE</b>	École Nationale d'Ingénieurs de Saint-Étienne
<b>ERIC</b>	Entrepôts, Représentation et Ingénierie des Connaissances
<b>ESADSE</b>	École Supérieure d'Art et Design de Saint-Étienne
<b>EVS</b>	Environnement, ville, société

<b>FSDIE</b>	Fonds de solidarité et de développement des initiatives étudiantes
<b>GATE LSE</b>	Groupe d'analyse et de théorie économique Lyon St-Étienne
<b>GIP</b>	Groupements d'Intérêt Public
<b>GIS</b>	Groupements d'Intérêt Scientifique thématiques
<b>GRePS</b>	Groupe de recherche en psychologie sociale
<b>HISOMA</b>	Histoire et sources des mondes antiques
<b>IAO</b>	Institut d'Asie Orientale
<b>ICAR</b>	Interactions, Corpus, Apprentissages, Représentations
<b>ICOM</b>	Institut de la communication
<b>IETL</b>	Institut d'Études du Travail de Lyon
<b>ISPEF</b>	Institut des Sciences et des Pratiques d'Éducation et de Formation
<b>IUF</b>	Institut universitaire de France
<b>LAET</b>	Laboratoire Aménagement économie transports
<b>LARHRA</b>	Laboratoire de recherche historique Rhône-Alpes
<b>LCE</b>	Langues et cultures européennes
<b>LER</b>	Laboratoire d'études Rurales
<b>LESLA</b>	Lettres, sciences du langage et arts
<b>MAAAV</b>	Musiques appliquées aux arts visuels
<b>MDE</b>	Maison de l'Étudiant.e
<b>MEEF</b>	Métiers de l'Enseignement, de l'Éducation et de la Formation
<b>MESRI</b>	Ministère de l'Enseignement supérieur de la Recherche et de l'Innovation
<b>MH</b>	Mission handicap
<b>MINERVE</b>	Mobilité des INstitutions d'Enseignement et de Recherche en Vue d'un Espace éducatif européen
<b>MOM</b>	Maison de l'Orient et de la Méditerranée
<b>MSH-LSE</b>	Maison des Sciences de l'Homme Lyon - Saint-Étienne
<b>MuMo</b>	Musée des moulages
<b>NCU</b>	Nouveaux Cours à l'Université
<b>PAUSE</b>	Programme national d'aide à l'Accueil en Urgence des Scientifiques en Exil
<b>PBO+</b>	Plan Bibliothèques Ouvertes +
<b>PEPITE</b>	Pôle Étudiant pour l'innovation, le transfert et l'entrepreneuriat
<b>PIA</b>	Programme d'Investissement d'Avenir
<b>PUL</b>	Presses Universitaires de Lyon
<b>SESAP</b>	Service des études Statistiques et d'Aides au Pilotage
<b>SCD</b>	Service Commun de la Documentation
<b>SCFC</b>	Service Commun de la Formation Continue
<b>SCUIO-IP</b>	Service commun universitaire d'information, d'orientation et d'insertion professionnelle
<b>SCUSI</b>	Soutien aux coopérations universitaires et scientifiques internationales
<b>SEG</b>	Sciences économiques et gestions
<b>SHS</b>	Sciences Humaines et Sociales
<b>SMS</b>	Subventions aux Manifestations Scientifiques
<b>SPS</b>	Service de pédagogie du Supérieur
<b>SSU</b>	Service de Santé Universitaire
<b>SUAPS</b>	Service Universitaire de l'Activité Physique et Sportive
<b>UFG</b>	Université Franco-Géorgienne
<b>UFR</b>	Unité de Formation et de Recherche
<b>USR</b>	Unité de Service et de Recherche
<b>UTA</b>	Université tous âges

**Conception et réalisation :**  
Direction de la communication  
de l'Université Lumière Lyon 2

**Imprimerie Chaix - Villeurbanne**

**Crédits photos :**  
Université Lumière Lyon 2  
Alexis Grattier / Gettyimages  
Lou Herrmann (illustration du télétravail  
en confinement)



**Université Lumière Lyon 2**

18 quai Claude Bernard

69007 Lyon

04 78 69 70 00

[www.univ-lyon2.fr](http://www.univ-lyon2.fr)

