



IDEXLYON – Projet

PHASE DE SELECTION FINALE

Novembre 2016



Avant-propos - PHASE DE PRESELECTION - IDEXLYON

Suite à la présélection de la candidature IDEXLYON à l'appel à projets IDEX, l'Université de Lyon prépare la phase finale de la procédure IDEX.

La candidature, à déposer avant le 29 novembre 2016, doit contenir les réponses aux recommandations du jury formulées à l'issue de l'audition ayant eu lieu le 20 juin ainsi que des précisions sur le projet déposé : sur les différents volets thématiques ; sur la cible et la trajectoire ; sur les engagements.

Le consortium de dépôt est identique à celui de fin 2015, il est composé des établissements membres de l'Université de Lyon et de l'INSERM. Les établissements associés et partenaires socio-économiques constituent le cercle de partenaires étroitement impliqués dans le projet.

La méthode de travail définie suite à l'audition pour préparer la phase de sélection, initiée et pilotée par le chefs d'établissements, est la suivante :

- le travail sur la cible et la trajectoire est mené par le Bureau élargi aux autres membres ;
- la Fondation pour l'Université de Lyon est chargée du volet partenariats socio-économiques ;
- le « Groupe Académique » supervise et produit les travaux sur les aspects académiques (recherche et formation) ;
- les vice-présidents de l'Université de Lyon sont sollicités sur les thématiques qu'ils ont en charge ;
- des réunions d'informations régulières et ouvertes sont organisées et des points de présentation ont lieu dans les différentes instances.

L'oral final de sélection du projet devant le jury international aura lieu en février 2017.

3 ENJEUX MAJEURS DE L'IDEX

Affirmer le site de Lyon Saint-Etienne comme un acteur académique majeur, en résonance avec la dynamique de son territoire.

Créer des leviers de développement pour lancer de grands programmes de recherche et de formation et des actions transversales à forte valeur ajoutée.

*# Obtenir une **dotations spécifique de 800 millions d'euros pour le projet**, représentant un financement de 19,9 millions d'euros par an pour le projet, et un financement total de 32,6 millions d'euros par an incluant les LABEX et les IDEFI.*

Table des matières

PARTIE 1 : LES AMBITIONS IDEXLYON	5
PARTIE 2 : LES GRANDS VOILETS DU PROJET	6
1. PROGRAMMES	7
2. COLLEGES ACADEMIQUES	8
3. VOILETS THEMATIQUES SUITE AUX REMARQUES DU JURY	9
4. RESSOURCES HUMAINES.....	11
PARTIE 3 : L'UNIVERSITE CIBLE	12
1. OBJECTIF	12
2. ORGANISATION	13
3. FEUILLE DE ROUTE.....	14
PARTIE 4 : MOYENS	16

Consortium IDEXLYON

Etablissements d'enseignement supérieur et de recherche	Organismes de recherche
Université Claude Bernard Lyon 1	Centre National de la Recherche Scientifique
Université Lumière Lyon 2	Institut National de la Santé et de la Recherche Médicale
Université Jean Moulin Lyon 3	
Université Jean Monnet – Saint-Etienne	
Ecole normale supérieure de Lyon	
Institut des Sciences Appliquées de Lyon	
Ecole Centrale de Lyon	
Ecole Nationale des Travaux publics de l'Etat	
Institut d'Etudes Politiques de Lyon	
Ecole Nationale d'Ingénieur de Saint-Etienne	
VetAgro Sup	

Partenaires du projet IDEXLYON

Un cercle de partenaires est étroitement associé au consortium :

- # les **établissements associés** de l'Université de Lyon.
- # les **entreprises et soutiens socioéconomiques** : des entreprises fortement engagées, les pôles de compétitives, les représentants consulaires, les CHU, le Centre Léon Bérard.
- # les **collectivités territoriales** : Région Rhône-Alpes Auvergne, Métropole de Lyon, Saint-Etienne Métropole.

PARTIE 1 : LES AMBITIONS IDEXLYON

Face à de grands enjeux (attractivité, performance, compétitivité, employabilité, qualité, innovation...) et dans un contexte où d'autres grands ensembles universitaires se déploient et se reconfigurent en France et à l'international, l'Université de Lyon doit s'adapter, évoluer, innover et se donner l'ambition d'être reconnue parmi les meilleures. L'Université de Lyon porte donc avec le projet IDEXLYON plusieurs objectifs ambitieux, en résonance avec la volonté d'un territoire qui veut se développer comme un écosystème exploratoire, pionnier en matière d'innovations pour les politiques publiques et le développement économique.

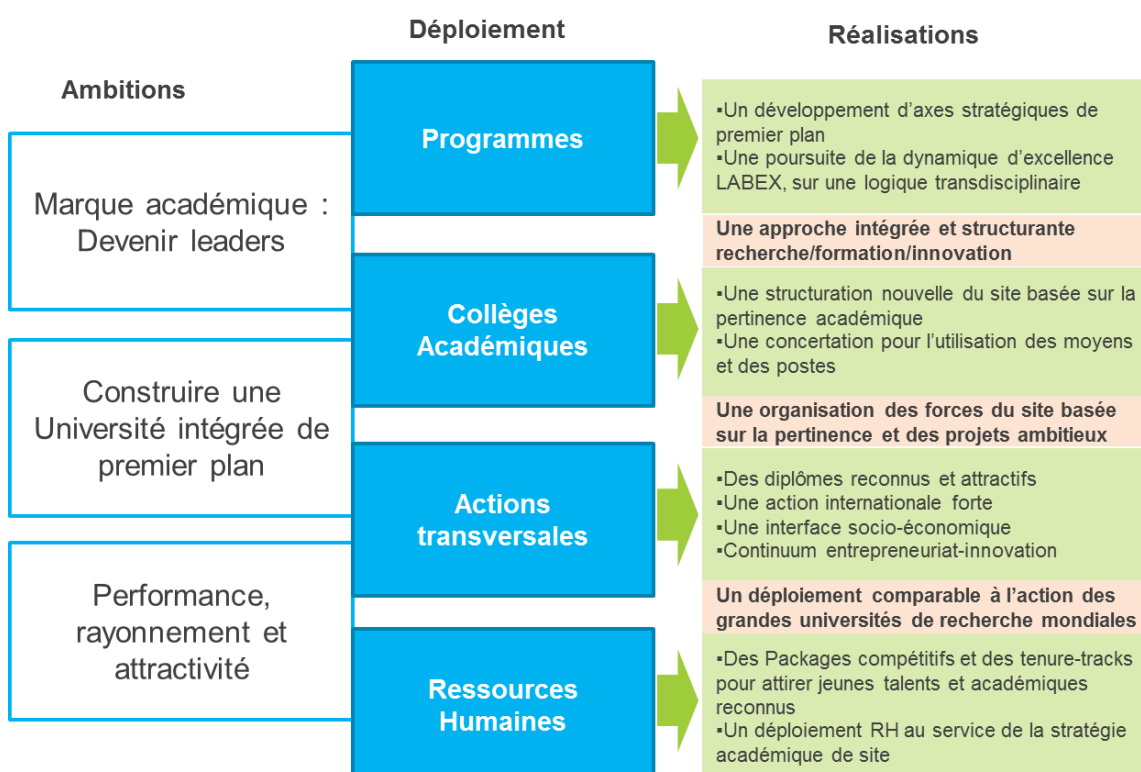
- 1- Passer de l'expertise au leadership** : assurer la reconnaissance de notre ensemble académique et devenir incontournable sur plusieurs domaines d'excellence, structurés autour de trois grands axes :
 - a. **Biosanté et Société**
 - b. **Sciences et Ingénierie**
 - c. **Humanités et urbanité**
- 2- Porter une politique de développement** tournée vers la performance, le rayonnement et d'attractivité. En revendiquant une position de terrain d'expérimentation, l'Université de Lyon affirme sa volonté de mettre en place des solutions innovantes permettant à l'espace académique de rejoindre le meilleur niveau international, tant en formation qu'en recherche. Des synergies permettront la mise en place de formations attractives, la construction de nouvelles passerelles avec les entreprises, ainsi que le recrutement d'académiques sur une base fortement compétitive.
- 3- Construire une université nouvelle, unique et intégrée** : accompagner une construction institutionnelle ambitieuse, fondée sur la qualité et la pertinence (lisibilité et qualité des formations, excellence de la recherche). Cette ambition se veut pionnière en France quant à l'émergence d'un modèle original d'intégration universités-écoles performant et inédit.

PARTIE 2 : LES GRANDS VOLETS DU PROJET

Le déploiement de l'IDEXLYON est construit sur quatre niveaux, leviers essentiels pour atteindre les ambitions :

- 1. Les Collèges Académiques** sont au cœur du dialogue entre les acteurs des communautés académiques, en privilégiant une approche combinée entre recherche et formation et le développement des interfaces entre disciplines.
- 2. Les Programmes**, qui héritent des LABEX et les prolongent, sont des outils de financement en recherche et formation, essentiels dans la co-construction, avec les partenaires, d'une stratégie académique de site.
- 3. Les Actions transversales** sont au service du rayonnement et de l'attractivité, portées de manière « corporate » par l'Université de Lyon : BEELYS (pôle entrepreneuriat), ULYS (agence d'accueil), Alliance Internationale, Boutique des Sciences.... Leur efficacité a été éprouvée par des réalisations PALSE.
- 4. Une Politique de Ressources Humaines dédiée** à la gestion et à l'attraction des talents qui constituera un niveau d'action à part entière.

Schéma 1 : Structure du projet



1. PROGRAMMES

Les Programmes de l'IDEXLYON intègrent les dimensions formation, recherche et innovation, au service de l'attractivité et de la contribution académique au meilleur niveau international. Ils poursuivent plusieurs objectifs, stratégiques à la fois pour les communautés académiques et pour le territoire :

- appuyer le développement d'équipes de recherche de premier plan sur nos trois grands thèmes ;
- soutenir des formations d'excellence incluant une part importante d'innovation pédagogique ;
- développer des initiatives en prise avec les enjeux socio-économiques ;
- reconquérir le temps long pour les équipes de recherche et de formation.

Chaque Programme est développé selon un cahier des charges strict permettant d'associer l'excellence académique à l'innovation, incluant le développement de projets autour de work-packages et la mise en œuvre d'actions tournées vers l'attractivité.

Les Programmes porteront sur des sujets où l'Université de Lyon dispose des atouts nécessaires pour relever les défis liés aux trois grands thèmes de l'IDEXLYON, et s'articuleront avec la dynamique des Labex actuels. Un mécanisme sera mis en place pour définir des thématiques structurantes pour le site, permettant de renforcer nos points forts et d'encourager l'émergence aux interfaces disciplinaires.

Thèmes IDEXLYON	Labex actuels	Exemples Programmes IDEXLYON
Biosanté et société	Cortex Ecofect DevWeCan	Biologie des systèmes complexes Santé individualisée Perspective Post-Labex : <i>Initiative Onco-infectio</i>
Sciences et ingénierie	Celya LIO MiLyon IMUST Manutech Primes	Manufacturing Transports et Mobilités Partage de l'énergie Image Perspective Post-Labex : <i>Théorie, observation, expérimentation</i> <i>Ressources, Matières, Matériaux</i>
Humanités et urbanité	Comod Aslan IMU	Risque et Environnements Sociétés numériques Patrimoine, mémoire, évolution Perspective Post-Labex : <i>Cité, territoire, culture, idées</i>

2. COLLEGES ACADEMIQUES

Les Collèges Académiques sont au cœur de la structuration du site proposée par l'IDEXLYON, avec la vocation de partager les informations sur leur périmètre disciplinaire, de coordonner les initiatives en formation et recherche et de proposer une perspective académique de site. Ces Collèges Académiques ont été créés en décembre 2015. Les huit Collèges Académiques ont été définis selon des périmètres disciplinaires qui reflètent les spécificités du site et qui permettent une projection dans un contexte international :

COLLEGES ACADEMIQUES	PROJECTION SUR LES THEMATIQUES QS RANKING
Arts, culture, design, architecture	Arts and Humanities
Lettres, langues, philosophie	
Sciences sociales	Social Sciences
Droit, économie, gestion,	
Education, cognition, langage	
Sciences formelles et de la nature	Natural Sciences
Sciences de la vie et de la santé	Life Sciences and Medicine
Ingénierie et Technologie	Engineering and Technology

La feuille de route 2016 des Collèges Académiques comprend 5 actions principales :

1. Information sur la nouvelle carte de formation, sur le périmètre du Collège, notamment pour les formations co-accréditées.
2. Partage des évaluations recherche et formation (HCERES, organismes d'accréditation, CNRS, INSERM...).
3. Information sur les campagnes de recrutements, dans le champ disciplinaire du Collège.
4. Production d'un document de prospective.
5. Organisation d'une animation scientifique par Collège Académique.

Les Collèges joueront un rôle structurant pour la construction d'axes thématiques interdisciplinaires.

3. VOILETS THEMATIQUES SUITE AUX REMARQUES DU JURY

En complément des grands volets du projet (développement des Collèges Académiques, des Programmes et des mesures d'attractivité RH), cette section précise plusieurs initiatives suite aux commentaires du Jury.

1- Recherche :

-Développement d'opérations structurantes en lien avec les trois grands axes de l'IDEX :

Instituts Convergences

- *Lyon Urban School, en lien avec le Labex IMU,*
- *Life-SYS "Multiscale Dynamics of Living Systems"*
- *Plascan, en lien avec le Labex DEVWECAN*
- *Sleight sur Interfaces et surfaces, en lien avec le Labex Manutech*

Développement des fédérations de recherche et de la Maison des Sciences de l'Homme de site (développée à partir de l'Institut des Sciences de l'Homme), qui jouera un rôle essentiel dans la structuration et l'accompagnement de la recherche SHS du site mais également dans les interfaces entre SHS et autres sciences, conjuguant interdisciplinarité, dynamique inter-institutionnelle, implantation régionale et logique d'internationalisation.

-Des actions spécifiques sur les distinctions scientifiques seront déployées pour augmenter le nombre de succès, notamment en termes d'ERC :

- # Détection : mise en place de processus de détection des potentiels via les laboratoires et une évolution des comités de recrutements.
- # Accompagnement : dispositifs pour environner et soutenir les candidats potentiels.
- # Coaching : mutualisation de moyens d'aide au montage et accompagnement scientifique, avec notamment la mise en réseau des ERC du site, pour accompagner les nouveaux candidats et faire des retours d'expérience.
- # Capitalisation : accompagnement des projets et valorisation des lauréats via des colloques ERC et IUF, qui sont également des éléments d'incitation dans la communauté.

-Plateforme Ethique de la Recherche et Responsabilité Sociale

-Mission Europe

2- Formation :

- Décloisonnement et individualisation des parcours : mise en valeur des doubles compétences et doubles cursus, développement de majeures-mineures.
- Généralisation de l'évaluation des enseignements, sur la base des pratiques d'universités à l'international.
- Parcours de réussite en premier cycle universitaire.
- Internationalisation des cursus, via des formations attractives notamment liées aux Programmes IDEX.
- Création d'un centre pour l'innovation pédagogique.
- Promotion du Doctorat de l'Université de Lyon : attractivité internationale et lien Doctorat-entreprises.

3- Innovation :

- Simplification de procédures des accords PI, sur la base de la mise en œuvre du mandat unique.
- Développement de la créativité et de l'entrepreneuriat, avec les dynamiques BEELYS et la Fabrique de l'Innovation, qui portera une offre de services auprès des entreprises.
- Nouvelle dynamique de croissance pour la SATT, avec des appels thématiques sur les programmes de l'IDEX.
- Un Laboratoire d'Innovation Sociale pour une action renforcée avec les partenaires culturels, socio-économiques et le monde associatif.

4- Vie étudiante et vie des campus :

- Schéma de site pour la qualité de vie étudiante, incluant une offre de services large.
- Développement de services et d'actions associés au fonds d'initiative étudiante.
- Événementiel étudiant « Université de Lyon » et développement d'une offre culturelle et un sport universitaire de haut niveau avec la marque Université de Lyon.

5- International :

- Développement de l'Alliance internationale, avec un monitoring de nos partenariats stratégiques en recherche et formation afin de les aider/renforcer.
- Consolidation de nos démarches européennes pour les très grands projets et l'intégration dans les réseaux européens.
- Développement d'outils d'attractivités spécifiques dont l'Institut d'Etudes Avancées (Collegium de Lyon).

6- Partenariats socio-économiques :

- Développement de la démarche de co-construction avec les collectivités locales et les acteurs du territoire, notamment en regard des grands projets tels que CPER, FEDER, SRESRI, ...
- Partenariats phares avec les entreprises dans les trois grandes axes de l'IDEX (chaires, labcoms, open labs...).

4. RESSOURCES HUMAINES

Le site Lyon Saint-Etienne possède un vivier académique d'une grande richesse, avec 6 542 enseignants chercheurs et chercheurs (donnée 2015) et une dynamique de recrutement significative : une moyenne de 220 recrutements annuels sur les trois dernières années. Il s'agit d'une opportunité forte pour une politique de ressources humaines ambitieuse, tournée vers l'excellence :

- # la promotion de l'excellence scientifique sur nos grands thèmes ;
- # le développement d'une capacité à repérer et à attirer les talents.

Le volet ressources humaines est structuré autour de deux axes principaux :

1- le développement d'une politique de site concertée sur les recrutements académiques, avec des conférences RH annuelles de site impliquant les organismes de recherche ; avec **des outils ciblés d'attractivité**, notamment via des dispositifs d'environnement incitatifs comme le dispositif IMPULSION créé avec le PALSE.

2- des actions visant à accompagner le développement des compétences des personnels, notamment par l'internationalisation des parcours et développement d'une culture internationale pour l'administration, les fonctions supports et soutien.

PARTIE 3 : L'UNIVERSITE CIBLE

1. OBJECTIF

L'objectif partagé est la création d'une université nouvelle, unique et intégrée, reposant sur un modèle spécifique et novateur, qui porte une marque étendant à l'international et valorise les marques de ses composantes comme le font si bien de grandes universités internationales prestigieuses. Cette université dotée d'un statut novateur intégrera universités et écoles au sein d'un établissement unique associant organismes et établissements associés. Elle inclura des composantes internes (Ecoles/Facultés/Instituts) bénéficiant d'une grande autonomie et dotées de contrats d'objectifs et de moyens pluriannuels, complétés par un dialogue de gestion annuel et un suivi-évaluation.

La création dès 2020 de cette université unique et intégrée répond à des enjeux majeurs :

- maîtriser nos choix et notre trajectoire sur nos missions académiques ;
- réussir une intégration écoles, universités, organismes ;
- aller vers une université capable de se positionner au meilleur niveau international, en phase avec la dynamique de son territoire ;
- conforter le soutien des partenaires et des collectivités territoriales, afin d'obtenir un effet levier de l'excellence reconnue ;
- améliorer le service aux étudiants, aux académiques, au milieu socio-économique.

Sa construction amènera une forte valeur ajoutée pour tous les acteurs concernés :

- **pour les étudiants**, bénéficier d'une offre de formation plus lisible, d'une fluidité entre les composantes et les campus, de diplômes reconnus dans le monde académique et par les employeurs et associés à une marque de rang international ;
- **pour les chercheurs, enseignants et enseignants-chercheurs**, aller vers une simplification du paysage, source d'efficacité, avoir la possibilité de contribuer et d'évoluer dans un espace académique plus large et plus efficient, en particulier dans la réponse aux grands appels d'offres, et disposer de moyens additionnels significatifs ;
- **pour les personnels**, aller vers une simplification des procédures et une harmonisation des pratiques, vers plus d'opportunités professionnelles et une meilleure reconnaissance des compétences ;
- **pour les partenaires socio-économiques**, travailler avec un interlocuteur identifié, levier de développement, porteur d'une offre de compétences mobilisables.

2. ORGANISATION

La création d'un établissement intégré de type nouveau, rassemblant universités et écoles, sera le fruit d'une concertation intense dès 2017 et nécessitera la rédaction, à échéance 2019, de nouveaux statuts devant être approuvés par les établissements actuels. L'Université nouvelle, unique et intégrée sera alors créée au 1^{er} janvier 2020 avec un déploiement progressif jusqu'à 2026.

L'organisation proposée de l'Université unique repose sur les niveaux suivants :

***les composantes (Ecoles/Facultés/Instituts)** : dotées d'une forte autonomie et de moyens, elles assurent sur leur périmètre les missions de formation de recherche, selon des modalités de fonctionnement adaptées à leurs spécificités. Elles définissent leurs cursus, gèrent le recrutement des étudiants, des personnels et corps académiques. Leurs activités sont associées à des contrats pluriannuels d'objectifs et de moyens et s'inscrivent dans un cadre qualité commun. Elles peuvent disposer de marques propres, développées en articulation avec la bannière Université de Lyon. Des composantes peuvent se coordonner au sein de **pôles** selon des logiques de proximité de disciplines ou de campus. Chaque composante aura une direction et des instances spécifiques qui seront définies par chaque composante et inscrites dans les statuts de l'Université.

***les collèges académiques** : ils assurent une prospective académique en recherche et en formation, avec une attention forte sur la dimension interdisciplinaire et l'articulation avec les organismes de recherche.

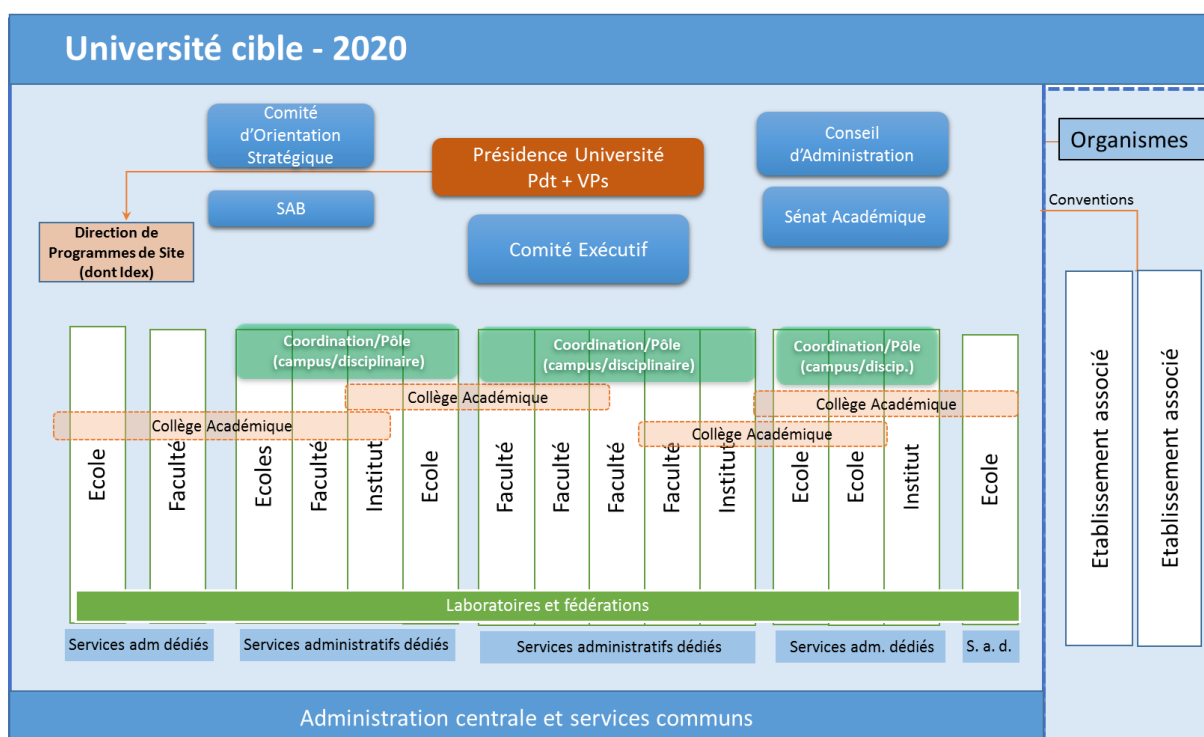
***un niveau central** : au niveau central, l'Université cible pilote la stratégie et le développement de l'Université, avec une démarche qualité prenant en compte les standards internationaux et s'appuie sur les recommandations du Comité d'Orientations Stratégiques. Elle alloue les moyens, délivre les diplômes et est l'employeur des personnels.

La gouvernance de l'Université cible repose sur les instances suivantes :

- Un **Conseil d'Administration** avec une dimension stratégique, qui sera resserré et ouvert sur l'extérieur. Il sera composé d'une majorité d'académiques, de représentants des personnels et des étudiants, d'extérieurs et d'experts (une trentaine de membres).
- Un **Comex**, avec un rôle exécutif, regroupant les directeurs de composantes.
- Un **Président**, élu par le CA, avec un large appel à candidature lancé par un Search Committee avec une publicité nationale et internationale.

- Un **Scientific Advisory Board**, avec un rôle d'instruction et d'avis scientifiques.
- Un **Sénat Académique**, qui intervient sur la politique académique et rassemble des représentants élus des personnels académiques et administratifs et des étudiants, et assure une représentation des grands domaines disciplinaires.
- Un **Comité d'Orientation Stratégique**, assurant la prospective, avec des recommandations stratégiques, et associé à un Visiting Committee international.
- Un **Comité Technique** et un **CHSCT** qui auront des déclinaisons dans les composantes.

Schéma 2 : Université Cible



3. FEUILLE DE ROUTE

Fin 2016, les instances des établissements se prononceront sur leur participation au projet IDEX. S'ouvrira ensuite une période de deux ans permettant de travailler sur les contours, contenus, organisation et gouvernance de l'université cible, unique et intégrée. Il s'agira notamment de préciser quelles seront les composantes, leur gouvernance propre, le lien avec le niveau central et pour certaines d'entre elles, les modalités d'une coordination intermédiaire. Un travail sur le lien avec les établissements associés sera mené. Il s'agira également de préciser les jalons de qualité qui sont associés aux transformations structurelles, de

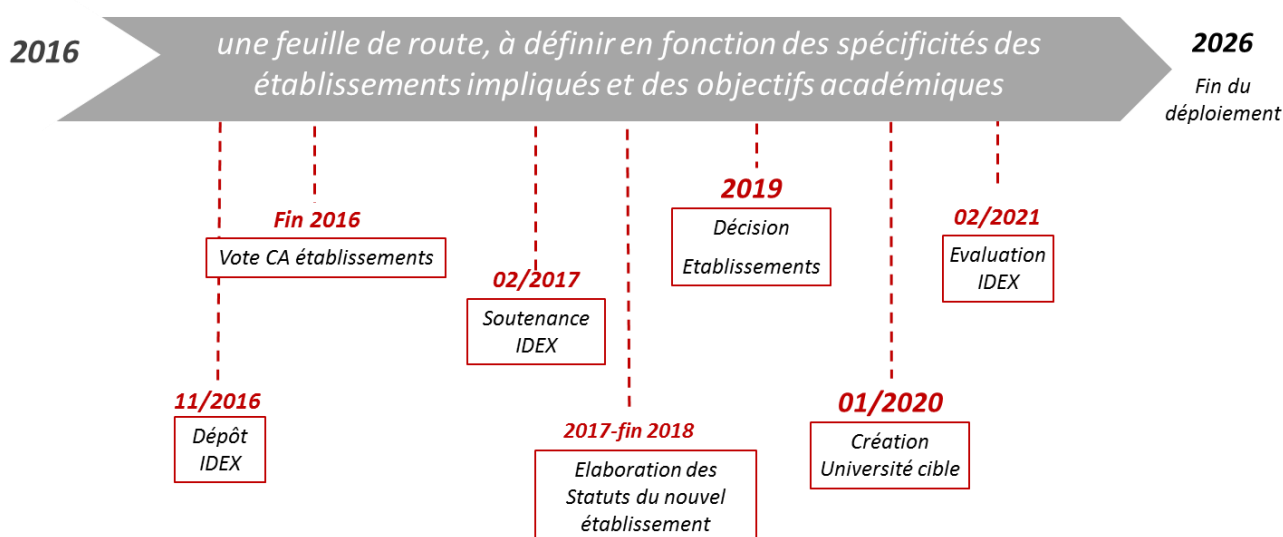
manière à garantir le niveau de réactivité et d'excellence attendu pour une université de rang mondial.

Des groupes de travail seront mis en place dès 2017 pour définir et co-construire les grands axes structurants de la future « université-cible » (recherche, formation, vie étudiante, ressources, organisation administrative, partenariats...) et les modalités de fonctionnement de l'établissement. Ils associeront l'ensemble des acteurs du site.

Une présentation annuelle de l'avancement aura lieu dans les instances des établissements.

Les statuts seront soumis en 2019 à l'approbation des établissements engagés dans la démarche et feront ensuite l'objet d'un décret qui approuvera la création du nouvel établissement au 1^{er} Janvier 2020.

Schéma 3 : Grands Jalons



PARTIE 4 : MOYENS

L'enveloppe de financement demandée pour l'IDEXLYON sera répartie les niveaux suivants :

- Programmes (financement moyen de 500 000 euros annuels par Programme)
- Actions transversales
- Ressources Humaines
- Pilotage et Mise en place de l'Université unique

La dynamique IDEXLYON s'appuiera sur le développement de plusieurs sources de co-financement :

- # **Des engagements des partenaires**, notamment de la part des collectivités locales, pris dans le cadre de la préparation de la candidature.
- # **L'accroissement de la réussite aux appels d'offres** sur les thèmes de l'IDEXLYON.
- # **L'appui** des établissements sur les grands objectifs de l'IDEXLYON.
- # **La levée de fonds** : le COS commun Fondation pour l'Université de Lyon/Université de Lyon validera annuellement une série d'actions associées à des objectifs chiffrés de levée de fonds.

La mise en œuvre du projet sera accompagnée d'une démarche de suivi aux meilleurs standards, grâce à la constitution d'une instance budgétaire autonome et à la mise en place d'une cellule IDEXLYON. Chaque action fera l'objet d'une contractualisation détaillée, avec un choix d'opérateur à l'aune de critères de performance, de réactivité et d'impact structurants.