



Rentrée
2024

DOSSIER DE PRESSE

Garder le cap - Le mot de la présidente

Avec l'élection de Nathalie Dompnier à la présidence de la COMUE Lyon-Saint-Etienne suivie, après une période d'intérim assuré par Jim Walker, vice-président du conseil d'administration, par mon élection à la tête de l'Université Lumière Lyon 2, notre établissement a connu, à la fin de l'année universitaire, un changement anticipé de gouvernance. Un changement qui s'est néanmoins effectué dans la continuité puisque j'ai été, pendant 8 ans, vice-présidente chargée de la recherche, des études doctorales et de la science ouverte dans l'équipe de Nathalie Dompnier. Le conseil d'administration m'a fait confiance pour assurer la fin d'un mandat qui s'achèvera le 6 février 2025 et sera précédée par le renouvellement des conseils centraux, en décembre prochain. Cette élection constituera, comme à chaque fois, un moment essentiel de la vie de l'institution, l'occasion de faire un bilan et de réfléchir collectivement à un nouveau projet en conformité avec nos valeurs, avec les nouvelles possibilités qui s'offrent à nous mais aussi avec les incertitudes qui pèsent sur nous dans un univers de plus en plus concurrentiel.

En attendant d'ouvrir le débat, gardons le cap ! Continuons de faire vivre la démocratie universitaire, envers et contre tout; continuons de lutter contre toutes les formes de discriminations; poursuivons notre engagement dans la transition écologique; renforçons nos relations avec nos partenaires, à l'échelle du site mais aussi à l'échelle nationale et internationale, à travers des projets partagés ambitieux et une volonté jamais démentie d'ouverture à la société ; persistons à affirmer l'importance de la recherche en sciences humaines et sociales - même si celle-ci est bien mal prise en compte dans les classements internationaux - dans les grandes transitions que nous traversons.

Mais surtout, en cette rentrée universitaire, engageons-nous à dispenser à nos étudiantes et étudiants, dans les meilleures conditions possibles, une formation de qualité qui les aide à penser le monde de façon ouverte et critique et à trouver une place dans la société quels que soient leur origine et leur projet.

Isabelle von Buelzingsloewen

La rentrée 2024 en bref



Près de **10** nouvelles formations en alternance



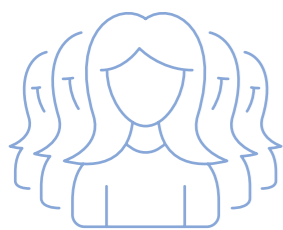
Près de **450** étudiantes et étudiants internationaux accueillis dans le cadre d'un programme d'échange¹



Plus de **2 000** étudiantes et étudiants hors programmes d'échanges²



2 journées d'accueil sur les deux campus de l'université dont **1** concert et **1** cinéma en plein air



Près de **5 500** étudiantes et étudiants commencent une première année de licence à la rentrée³



Plus de **142 000** candidatures déposées sur Parcoursup



Plus de **100** réunions d'accueil pour les étudiantes et étudiants en licence



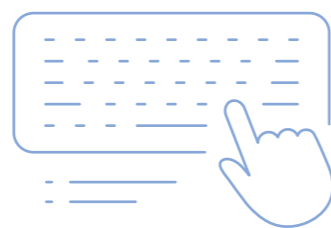
23 mentions et **120** licences dont **2** licences professionnelles et **4** diplômes en partenariat international



62 mentions et **143** parcours disciplinaires ou optionnels



Plus de **3 700** étudiantes et étudiants commencent une première année de master à la rentrée



Près de **44 000** candidatures déposées sur Mon Master

Les actions phares pour les prochains mois

En route vers l'université européenne

L'université rejoint l'Agora Lyon 2030

L'université structure sa stratégie en matière de développement durable

La fondation universitaire prend son envol

Une politique de recherche toujours plus ambitieuse

Dialoguer avec les sciences : rendez-vous à l'édition 2024 de la Fête de la Science

La recherche participative avec les acteurs locaux s'intensifie

Intensifier les partenariats extra-académiques

La fonction refuge de l'université se renforce

Une offre de formation qui met l'accent sur l'insertion professionnelle et l'international

Cap sur l'insertion professionnelle

Alternance : une offre qui se multiplie

Accompagner les projets de césure

La césure à l'Université Lumière Lyon 2 en quelques chiffres (année 2023/24)

Faire le lien avec le monde du travail

Une stratégie internationale forte

Des programmes courts inédits et intenses

Un certificat pour inscrire l'international au cœur des formations

Cultiver l'attractivité de l'établissement à l'international

Prendre soin des étudiantes et étudiants

Un baromètre pour mesurer le bien-être étudiant

Le SSE : des espaces dédiés à la santé des étudiantes et étudiants au cœur des campus

Relever le défi de l'accessibilité avec la Mission Handicap

Un nouveau statut pour les artistes en étude

Qui sont les étudiantes et étudiants artistes de haut niveau à l'Université Lumière Lyon 2 (chiffres 2023/24) ?

Le campus PDA poursuit sa transformation

Une programmation culturelle dynamique pour s'évader et découvrir de nouveaux horizons

¹ Chiffres au 12/09/24 prenant en compte les mobilités pour l'année entière et le premier semestre

² Inscriptions au 9/09/24. Pour information, plus de 3 000 inscriptions sont attendues

³ Inscriptions au 9/09/24

Les actions phares pour les prochains mois

En route vers l'université européenne

L'alliance européenne BAUHAUS4EU dont l'Université Lumière Lyon 2 est membre, aux côtés de 9 universités et de 67 partenaires associés, est lauréate de l'appel à projets lancé par la Commission européenne. Ensemble, les membres de cette alliance ont pour ambition de constituer un campus européen commun et une communauté de recherche et d'éducation pour leurs 124 000 étudiantes et étudiants et leurs 10 000 personnels.

Avec le financement, pendant au moins 4 ans, de l'alliance BAUHAUS4EU, l'Université Lumière Lyon 2 se lance dans l'aventure de l'université européenne. Aux côtés de deux partenaires historiques que sont la Bauhaus-Universität Weimar (Allemagne) et l'Università degli studi di Bergamo (Italie) ainsi que la Blekinge Tekniska Högskola (Suède), l'Université de Picardie Jules Verne (France), l'Uniwersytet Ekonomiczny w Katowicach (Pologne), l'Instituto Politécnico de Castelo Branco (Portugal), l'University of Architecture, Civil Engineering and Geodesy (Bulgarie), l'University of Macedonia (Grèce) et l'Universiteti POLIS (Albanie), elle avait déposé un projet de financement en février dernier auprès de la Commission européenne. Ce projet structurant, retenu au mois de juillet dernier, offrira aux établissements membres la possibilité de créer des diplômes communs et permettra de développer une dynamique forte de recherche, de diffusion des savoirs et de liens tissés entre le monde académique et les territoires représentés dans le réseau.



L'université rejoint l'Agora Lyon 2030

Partenaire de la démarche Lyon 2030 depuis son lancement, l'université a intégré l'Agora Lyon 2030, instance clé du projet. Avec cette adhésion, elle réaffirme son engagement en faveur de la transition socio-écologique et confirme sa volonté de croiser les regards et de faire rencontrer l'écosystème universitaire et territorial. Aujourd'hui, l'Agora Lyon 2030 continue à renforcer sa dynamique collective avec près de 100 membres et 200 engagements enregistrés.

L'université structure sa stratégie en matière de développement durable et RSE

Résolument engagée dans une démarche de développement durable, l'Université Lumière Lyon 2 a amorcé mi-2023 un chantier de planification sans précédent pour élaborer son Plan AVENIRS (Actions Vers des Engagements Innovants, Responsables et Soutenables.)

Par son approche transversale, ce document stratégique impulse une dynamique collective autour d'un projet fédérateur qui mobilise l'ensemble de la communauté universitaire (étudiantes et étudiants, personnels administratifs et enseignantes et enseignants-chercheurs).

Si de nombreux projets ont déjà été lancés précédemment, doter l'université de ce Plan lui permettra de franchir un cap en formalisant un agenda clair et ambitieux pour contribuer aux transformations socio-écologiques à travers ses missions d'enseignements et de recherche, limiter l'impact environnemental de ses pratiques et améliorer les conditions d'étude et de travail.

À l'issue de la première phase de diagnostic dont les résultats ont été partagés à l'ensemble de la communauté à la rentrée 2024, les dispositifs jugés prioritaires vont être affinés et déclinés en fiches-actions détaillées, pour une mise en œuvre opérationnelle dès 2025.

Parmi les priorités identifiées, se trouvent des actions déjà engagées à poursuivre telles que l'élaboration d'un bilan carbone qu'il faut enrichir et compléter ou la rénovation des campus, en particulier du campus Porte des Alpes. Un Pôle de spécialité consacré aux recherches en SHS sur les enjeux écologiques, qui viendra s'ajouter aux huit autres pôles existants, permettra de structurer les ressources sur ces thématiques au sein de l'établissement. L'adoption d'un schéma des achats socialement et écologiquement responsables constituera un levier d'action fort à renforcer. D'autres thématiques transversales jugées prioritaires doivent être étudiées et déclinées en fiches-actions. C'est le cas des questions liées aux temps et aux rythmes de travail, aux mobilités mais aussi à l'alimentation.

L'université a également fait le choix d'ancrer fortement sa démarche dans le territoire, via la constitution d'un groupe-miroir de partenaires avec qui elle échange sur les différentes étapes du Plan AVENIRS et sur leurs propres actions en la matière, sources d'inspiration. Dès lors, la marche à suivre est claire et bien tracée : il faut changer les choses en intégrant l'ensemble de la communauté.



La fondation universitaire prend son envol

Le projet de la Fondation de l'Université Lumière Lyon 2, mûri depuis près de 4 ans, en lien étroit avec le Cercle des partenaires économiques de l'établissement, verra le jour en 2025.

S'il s'agit d'une entité dont l'organe de pilotage est indépendant des instances de l'établissement, la fondation partage les valeurs-socles de l'Université Lumière Lyon 2 : solidarité, humanisme, diversité et excellence. Elle mobilise ainsi, entre autres, des partenaires issus de l'économie sociale et solidaire, du tissu associatif du territoire ou des entreprises coopératives partageant sa vision du monde. Avec un Conseil de gestion impliquant des représentantes et représentants de sa communauté, des membres fondateurs et des personnalités qualifiées, elle défendra des projets et actions dans quatre domaines :

- Le soutien aux talents, à la réussite et aux initiatives étudiantes ;
- La recherche sur les grands enjeux de société au service de l'innovation sociale ;
- Le partage des savoirs et des cultures ;
- La transformation des campus sur et avec leur territoire.

Les projets soutenus auront vocation à être véritablement transformants et à démontrer l'impact concret des sciences humaines et sociales sur nos sociétés et particulièrement sur le territoire local.

Les statuts de la fondation universitaire seront votés en septembre 2024. Au premier semestre 2025, une soirée de lancement réunira notamment les partenaires autour de l'une des quatre thématiques au cœur de l'engagement de la fondation : le soutien aux talents, à la réussite et aux initiatives étudiantes.

Une politique de recherche toujours plus ambitieuse

Dialoguer avec les sciences : rendez-vous à l'édition 2024 de la Fête de la Science

Du 7 au 14 octobre, la Fête de la Science s'invite une nouvelle fois à l'Université Lumière Lyon 2 pour mettre à l'honneur les sciences humaines et sociales et ainsi bousculer les idées reçues et mieux comprendre nos sociétés. Au programme : des ateliers animés par des scientifiques auprès des scolaires, des événements sur le campus Porte des Alpes et le village des sciences humaines et sociales qui se tiendra le samedi 12 octobre sur le campus des Berges du Rhône.

Point d'orgue de la programmation, le village des sciences humaines et sociales sera accessible à toutes et tous gratuitement dans le cadre exceptionnel de la cour d'honneur de l'Université Lumière Lyon 2 le samedi 12 octobre. Pour sa troisième édition, des archéologues, des linguistes, des économistes, des musicologues, des historiennes et des historiens, des géographes, des psychologues, des juristes, des spécialistes en éducation, en cinéma ou en communication partageront avec passion leurs savoirs à travers 25 activités originales, sensibles, culturelles mais avant tout festives ! Ainsi les visiteuses et visiteurs, qu'ils soient petits ou grands, pourront par exemple en apprendre davantage sur la gestion des eaux lyonnaises à travers une fresque participative, tester la réalité virtuelle avec un jeu développé par les étudiantes et étudiants du master GAMAGORA, découvrir le rôle des femmes lors de la Révolution française grâce à une exposition... Ils et elles pourront aussi participer à une balade sonore, assister à un concert dans le grand amphithéâtre de l'université accompagné par un chercheur en musicologie ou encore participer à un jeu de criminologie et à un escape-game.

[→ Retrouver le programme complet de la Fête de la Science 2024](#)

La recherche participative avec les acteurs locaux s'intensifie

La Boutique des Sciences de l'université fait sa rentrée ! Espace de dialogue entre la société civile et le monde de la recherche, la Boutique des sciences a retenu cette année 17 projets locaux qu'elle accompagnera durant les prochains mois. Parmi eux, le projet de l'association Potinambour à Villeurbanne qui organise des ateliers de cuisine pédagogiques créant ainsi du lien entre les habitantes et habitants et qui amène une question de recherche sur le rapport à l'alimentation et son influence sur la santé mentale. La Boutique des Sciences accompagnera également le Conseil de quartier Vaise Industrie Rochechardon autour d'une exploration collective des rapports des habitantes et habitants aux arbres en contexte urbain. L'objectif ? Interroger et proposer une définition sensible de la notion d'arbre remarquable et de patrimoine arboré en milieu urbain.

[→ En savoir plus sur les projets 2024-2025 de la Boutique des Sciences](#)



Intensifier les partenariats extra-académiques

L'université encourage et développe des projets de recherche avec des partenaires extra-académiques. C'est par exemple le cas du projet Jardin'R co-porté par le Laboratoire d'Études Rurales (LER) de l'université et l'ISARA qui réunit de nombreux acteurs territoriaux à l'image des Parcs d'Auvergne Rhône-Alpes, des Centres permanents d'initiatives pour l'environnement (CPIE) ou encore de la Communauté d'agglomération du bassin de Bourg-en-Bresse. Soutenu financièrement par la Fondation de France pour l'année 2021 et co-financé par l'École Urbaine de Lyon et le dispositif POPSU, le projet Jardin'R porte sur la région Auvergne Rhône-Alpes et la diversité de ses espaces ruraux. Il s'attache à consolider les dynamiques collectives émergentes, éclairer l'action publique et sensibiliser les décideurs sur le rôle multiple des jardins en réponse aux enjeux alimentaires et sanitaires des populations, aux enjeux fonciers et urbanistiques, à la gestion de l'eau ainsi qu'aux enjeux patrimoniaux et d'adaptation au changement climatique. Il associe des chercheuses et chercheurs aguerris ainsi que des plus jeunes en master ou en doctorat.

Cette année, plusieurs projets sont à l'étude : une exposition itinérante ou encore l'élaboration d'un documentaire qui cherchera à montrer les chercheuses et chercheurs en action.

La fonction refuge de l'université se renforce

Attachée aux valeurs d'humanisme, d'ouverture et d'émancipation, l'Université Lumière Lyon 2 a souhaité réaffirmer son engagement à travers la définition d'un cadre structuré pour ses actions en faveur des libertés académiques et de l'accueil des personnes en danger.

Ainsi, a-t-elle formalisé, 6 actions et engagements dans ce cadre :

- Allocation de moyens dédiés à l'enseignement du français langue étrangère aux bénéficiaires d'une protection internationale, aux personnes demandeuses d'asile et aux personnes exilées vivant en France ;
- Admission, orientation et réussite des personnes exilées ;
- Création d'une cellule de crise qui peut être activée à tout moment pour les questions liées aux crises migratoires ;
- Accueil, via la participation au programme PAUSE, d'universitaires dont les libertés sont menacées ;
- Maintien des activités de formation et de recherche par tous les moyens, lorsque les relations normales avec certains pays sont entravées par des crises ou des conflits ;
- Faire de la question migratoire un axe interdisciplinaire fort de l'établissement.



Une offre de formation qui met l'accent sur l'insertion professionnelle et l'international

Cap sur l'insertion professionnelle

Alternance : une offre qui se multiplie

Avec près de 70 formations proposées en alternance à la rentrée 2024, l'université a multiplié par 2,5 son nombre d'alternantes et d'alternants en cinq ans. Cette formule plébiscitée par les étudiantes et étudiants s'inscrit désormais au cœur de la stratégie de formation de l'établissement. Outre les masters, l'université propose aussi des licences 3 en alternance qui sont encore peu répandues à l'échelle nationale. Avec leur visée professionnalisante, elles permettent une insertion professionnelle à Bac +3.

Près de 10 nouvelles formations sont proposées pour cette rentrée : M2 Commissaire de justice ; M2 Droits des activités numériques et tiers de confiance ; M2 Droit de la propriété intellectuelle, créations artistiques et esthétiques ; L3 Langues étrangères appliquées anglais espagnol ; L3 Économie et gestion, M2 Économie de l'environnement, de l'énergie et des transports urbains et régionaux de personnes ainsi que le M2 Énergie parcours Systèmes d'information pour les systèmes de production et l'industrie du futur.

L'université poursuit dans cette dynamique et réfléchit à des transformations de parcours de master en alternance ainsi qu'à l'ouverture de nouveaux parcours.

Accompagner les projets de césure

Dispositif désormais incontournable, la césure fait l'objet d'un accompagnement particulier à l'Université Lumière Lyon 2. L'an dernier, ce sont près de 350 étudiantes et étudiants qui ont vu leur projet de césure se concrétiser. Cette interruption temporaire des études leur permet de réaliser un projet qui n'est pas forcément en lien avec leur cursus universitaire : emploi, stage, bénévolat, voyage culturel ou linguistique, service civique, woofing ou encore création d'entreprise... Au-delà de l'ouverture vers d'autres horizons, la césure permet de conserver son statut étudiant et sa place dans son diplôme jusqu'au retour. Elle offre aussi la possibilité de conserver sa bourse et de bénéficier d'un accompagnement individuel en orientation et/ou insertion professionnelle. L'équipe du Centre d'orientation, des stages et de l'insertion des étudiantes et étudiants (COSIE) propose également un accompagnement tout au long du dispositif : aide à la construction du projet, ateliers collectifs, conférences, rendez-vous individuels et bilans personnalisés.

La césure à l'Université Lumière Lyon 2 en quelques chiffres (année 2023/24)

- 43% des motifs de césure sont liés à un emploi permettant de financer leurs études ou un voyage
- 23% des motifs de césure sont liés à du bénévolat permettant d'acquérir une expérience ou de confirmer une orientation
- 11% des motifs de césure sont liés un voyage linguistique ou culturel pour améliorer la pratique d'une langue
- 51% des étudiantes et étudiants projettent leur césure en France
- 19% des étudiantes et étudiants projettent leur césure à l'étranger

Faire le lien avec le monde du travail

Le 17 octobre 2024, l'Université Lumière Lyon 2 organise avec l'association Porte des Alpes Entreprises une après-midi de rencontres au sein de l'Hippodrome de Parilly à destination des étudiantes et étudiants et des professionnels de Porte des Alpes. Des stands de présentation seront accessibles pour présenter les structures et offres des entreprises et de l'université. Par ailleurs, des ateliers seront proposés sur des thématiques variées : les points clés du contrat de travail, le développement de son réseau et ses réseaux sociaux, la préparation d'un rendez-vous d'embauche, l'insertion emploi avec un focus sur les points clés d'un CV, les softskills ou encore l'entrepreneuriat. Enfin, une tombola sera organisée pour donner l'opportunité à une étudiante ou un étudiant de découvrir l'une des entreprises présentes lors d'une journée spéciale.

Du 9 au 15 octobre, l'université organise également son événement Objectif Stage Emploi. Il offrira aux étudiantes et étudiants l'opportunité de participer à divers ateliers et conférences : relectures de CV, simulations d'entretiens et sessions de découvertes du monde professionnel.

Une stratégie internationale forte

Des programmes courts inédits et intensifs

À la rentrée, l'université renouvelle les «*Blended Intensive Programmes*» (BIP), des programmes courts internationaux à destination des étudiantes et étudiants financés par l'agence Erasmus +. En parallèle des programmes d'échanges plus classiques d'une durée d'un semestre ou d'un an, l'université mise sur ces formats courts et innovants pour que l'international soit accessible à toutes et tous à Lyon ou à l'étranger. Ceux-ci sont élaborés avec les équipes pédagogiques des universités partenaires sur des thématiques pluridisciplinaires et d'actualité. Concrètement, ces formats hybrides combinent séminaires en présentiel et ateliers en ligne ainsi que des mobilités courtes pour les étudiantes et étudiants participants à Lyon ou au sein d'une des universités partenaires.

Cette année, l'université accueille en son sein 9 programmes et participe à 4 programmes au sein d'universités partenaires. Une vingtaine d'universités à travers l'Europe sont parties prenantes de ce dispositif. Parmi l'offre proposée, les étudiantes et étudiants pourront retrouver des programmes ayant rencontré un franc succès l'année passée : le programme consacré à l'intercompréhension en langues romanes¹, à la sociopragmatique² ou encore à la protection des personnes LGBTI* dans les lois internationales et nationales en Europe. Des nouveautés viendront enrichir l'offre à l'image du programme consacré à l'écoresponsabilité et au bien-être au cœur de la ville proposé par l'université.

L'an dernier, l'Université Lumière Lyon 2 avait accueilli dans ce cadre plus d'une centaine d'étudiantes et étudiants internationaux issus de 13 universités européennes partenaires. Une vingtaine d'enseignantes et enseignants avait fait le déplacement pour collaborer avec les équipes pédagogiques de l'établissement et pour co-encadrer les programmes.

¹ Discipline permettant de développer des stratégies pour améliorer la communication entre locuteurs et locutrices des langues différentes.

² L'étude des normes linguistiques et culturelles qui régissent les interactions sociales



Un certificat pour inscrire l'international au cœur des formations

Pour valoriser les compétences internationales de ses étudiantes et étudiants en licence, l'Université Lumière Lyon 2 a conçu un supplément au diplôme : le Certificat International Lumière (CIL). Ce dernier permet ainsi de faire valoir, auprès des acteurs académiques et ceux du marché du travail, des compétences telles que la capacité à travailler dans un milieu multiculturel, le développement linguistique ou encore la connaissance des enjeux internationaux. Délivré en même temps que le diplôme de licence, le CIL s'appuie sur un barème qui associe système de points et approche par compétences. Pour l'obtenir, plusieurs dispositifs peuvent être cumulés : une mobilité sortante ou un stage, la validation d'un programme court international, la validation d'un cours à dimension internationale, interculturelle ou européenne...

Avec ce dispositif, l'université s'attache à donner aux étudiantes et aux étudiants la possibilité de développer la dimension internationale de leur cursus, au-delà de la traditionnelle mobilité.

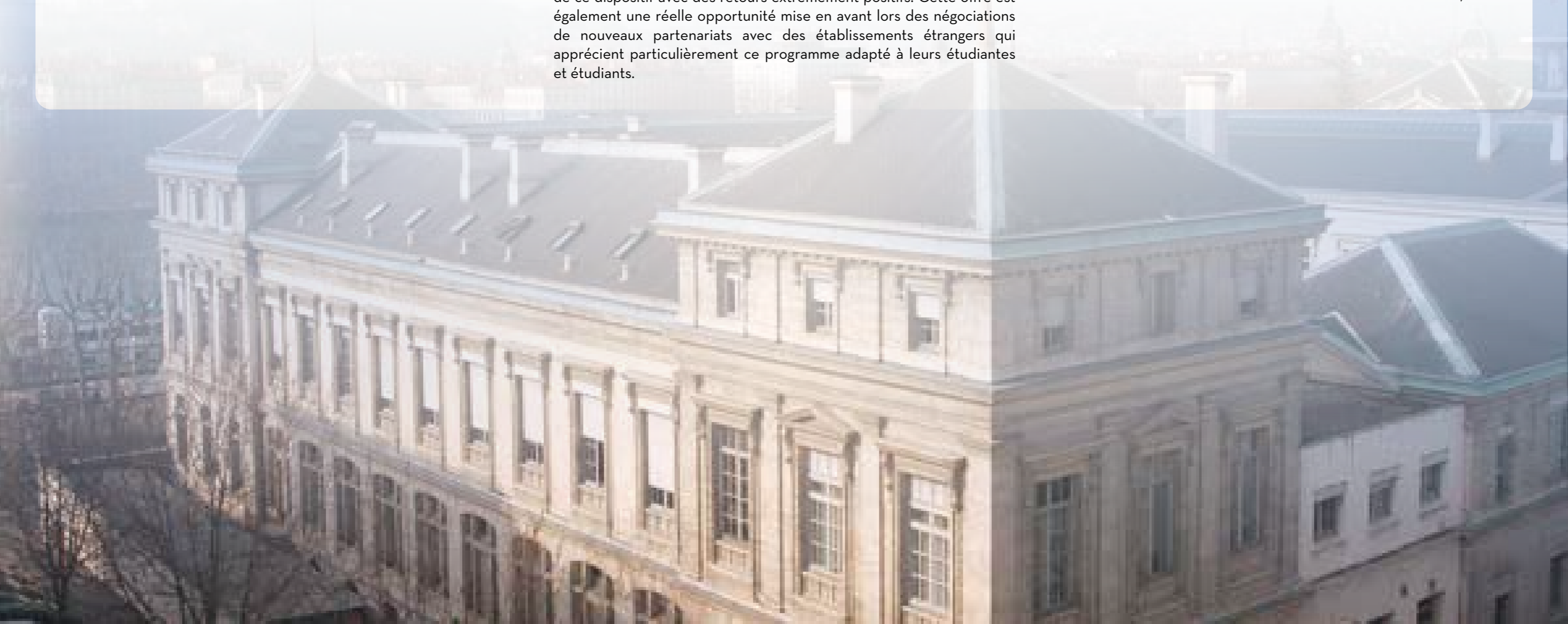
Cultiver l'attractivité de l'établissement à l'international

Si de nombreux dispositifs existent pour favoriser l'ouverture à l'international des cursus de ses étudiantes et étudiants, l'Université Lumière Lyon 2 met un point d'honneur à améliorer l'accueil des étudiantes et étudiants internationaux, qu'ils soient en échange ou non. Depuis 2017, elle propose un programme de près de 30 cours spécifiques qui leur est exclusivement dédié. Le format est pensé pour ce public spécifique : discours accessible, débit de parole plus lent... Les modalités de contrôle des connaissances sont elles aussi adaptées à ce public afin de leur permettre de progresser en langue française tout en approfondissant leur connaissance de l'histoire et de la culture françaises. Ainsi, les étudiantes et étudiants internationaux peuvent notamment en apprendre plus sur l'histoire politique de la France, l'économie française, l'histoire féministe de la France ou encore l'histoire de la ville de Lyon.

Chaque année, ce sont près de 800 étudiantes et étudiants qui profitent de ce dispositif avec des retours extrêmement positifs. Cette offre est également une réelle opportunité mise en avant lors des négociations de nouveaux partenariats avec des établissements étrangers qui apprécient particulièrement ce programme adapté à leurs étudiantes et étudiants.



Pique-nique international réunissant les participantes et participants d'un BIP, 16 mai 2024



Prendre soin des étudiantes et étudiants

Un baromètre pour mesurer le bien-être étudiant

L'hiver dernier, l'Observatoire de la Formation, de l'Insertion professionnelle et de la vie étudiante (OFIVE) de l'université a, comme en 2021, interrogé les étudiantes et étudiants sur leurs conditions de vie avec l'ambition de construire le premier baromètre du bien-être étudiant.

Pour mieux comprendre la relation entre la réussite des étudiantes et étudiants et leurs conditions de vie, cet instrument de mesure synthétique explore douze thématiques. Les personnes interrogées ont ainsi répondu à des questions liées à leur situation universitaire, le régime spécial d'études, le logement, le financement des études, les transports, la restauration, la santé, le sport, la vie culturelle et sociale, l'emploi du temps, la discrimination et les caractéristiques socio-démographiques. Pour certaines de ces thématiques, l'approche était innovante : c'était notamment le cas pour la question liée à la motivation (utilisation de l'échelle de motivation en éducation) mais également pour la partie consacrée à la santé mentale avec des questions portant sur les compétences sociales, cognitives et émotionnelles.

À l'heure d'un premier bilan, quelques tendances se dessinent. Tout d'abord, pour les étudiantes et étudiants, faire des études est stimulant, nécessaire et important pour l'avenir. Cependant, les difficultés rencontrées lors des années d'études peuvent être nombreuses : 26 % d'entre eux ont rencontré des difficultés financières telles qu'il leur a été impossible de faire face à certains besoins (contre 19 % en 2021). Par ailleurs, 57% des étudiants et étudiantes travaillent (37%) ou recherchent un emploi (20 %). 74 % de celles et ceux qui ont un emploi jugent leur activité indispensable pour vivre (contre 55 % en 2021). Les transports peuvent aussi constituer une difficulté : parmi celles et ceux ayant affirmé avoir manqué un cours, la moitié évoquent des problèmes de transport. Une deuxième tendance concerne la santé physique et morale qui s'est améliorée depuis 2021. Les personnes interrogées sont ainsi 63 % à évaluer leur santé physique comme bonne (contre 49 % en 2021) et 42 % à évaluer leur santé mentale comme bonne (contre 28 % en 2021). Un dernier point concerne les personnes ayant été confrontées à des situations difficiles, pénibles ou douloureuses dans leurs relations avec d'autres étudiants, des personnels administratifs et des enseignantes ou enseignants. Si la part de ces étudiants et étudiantes augmente peu d'un point de vue global (1 point), parmi ces derniers, 20 % déclarent avoir été victimes de discrimination contre 10 % lors de l'enquête précédente, principalement en raison de leur origine.

Les résultats de cette enquête constituent une ressource très utile pour l'université qui aide à mieux comprendre et mieux connaître les conditions de vie de ses étudiantes et étudiants et leur impact sur leurs parcours académiques. C'est aussi un outil pour penser des adaptations avec l'ambition d'agir positivement sur le niveau de bien-être des étudiantes et étudiants.

Le SSE : des espaces dédiés à la santé des étudiantes et étudiants au cœur des campus

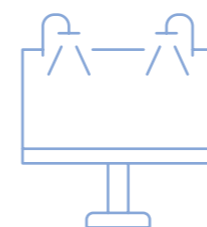
Composé de médecins, de psychologues, d'une infirmière, d'une diététicienne, d'une maïeuticienne et d'une médiatrice en santé, le Service de santé étudiante (SSE) de l'université dispose de deux antennes : une sur le campus Berges du Rhône et une sur le campus Porte des Alpes. Il propose des consultations de soins et de prévention (médecine générale, gynécologie, soins infirmiers, psychologie, diététique, sevrage tabagique...) Outre les consultations, le SSE a également une mission de prévention et de promotion de la santé qu'elle poursuit en collaboration avec différents partenaires. Les thématiques abordées sont variées : lutte contre les addictions, sexualité, audition, gestion du stress, alimentation...



Le SSE en quelques chiffres pour l'année 2023-24 :



Plus de **8 000** consultations dont **300** en téléconsultation



70 actions de promotion de la santé



Relever le défi de l'accessibilité avec la Mission Handicap

En 2023-2024, la Mission Handicap de l'université a accompagné près de 1 000 étudiantes et étudiants en leur proposant un plan d'accompagnement personnalisé avec des aménagements adaptés pour leurs examens, leurs études ou leurs enseignements. Elle assure ainsi une expérience universitaire inclusive et épanouissante pour toutes et tous. Au-delà de cette prise en charge individuelle, la Mission Handicap a pour ambition de sensibiliser l'ensemble de la communauté à la question du handicap et d'amener l'université vers une accessibilité complète, qu'elle soit bâtementaire, pédagogique ou encore numérique. Dans cet objectif, elle impulse différents projets à l'image du réseau d'enseignantes et enseignants référents qui constituent un relai au sein des composantes et font remonter les difficultés et besoins sur le terrain de façon à mettre en œuvre des aménagements efficaces. C'est aussi dans un souci d'améliorer sans cesse l'accessibilité que la Mission Handicap a repensé ses contenus web ainsi que l'ensemble de ses supports de communication pour la rentrée 2024 afin d'être plus visible, lisible et toucher ainsi un public plus large.

→ [En savoir plus](#)

Un nouveau statut pour les artistes en études

Pour la rentrée 2024, l'université dispose d'une nouvelle charte « Artiste en études » qui regroupe l'ensemble des aménagements proposés aux étudiantes et étudiants ayant un haut niveau de pratique artistique. L'objectif ? Rendre compatibles leur cursus universitaire et leur pratique artistique garantissant ainsi le niveau d'exigence requis par l'université. Avec cette charte, l'Université Lumière Lyon 2 cherche à améliorer son accompagnement vers la réussite en prenant en compte la diversité des besoins et des profils de ses étudiantes et étudiants.

Ce document qui a été élaboré après une phase expérimentale fixe le cadre général des relations entre les artistes en études et l'université. Il définit notamment l'organisation du dispositif, les conditions d'attribution du statut et les droits et obligations des étudiantes et étudiants concernés.

Qui sont les étudiantes et étudiants artistes de haut niveau à l'Université Lumière Lyon 2 (chiffres 2023/24) ?

- 16 étudiantes et étudiants en licence
- 3 étudiantes et étudiants en master
- Différents profils artistiques : danse, musique et théâtre
- Des étudiantes et étudiants en arts du spectacle (32 %), musique (11%), psychologie (11 %), AES (11%), droit, (5%), langues (5%), sciences sociales (5%), anthropologie (5%), science politique (5%), histoire de l'art (5%) et information-communication (5%)

Le campus Porte des Alpes poursuit sa transformation

L'évolution du campus Porte de Alpes (PDA) se poursuit pour proposer aux étudiantes et étudiants un nouveau visage et des espaces complètement repensés répondant à des besoins identifiés. Au cœur de ce grand projet, la Ruche, bâtiment innovant et lieu d'accès aux ressources, d'apprentissage, de formation et de réunion, continue de se développer avec ses fondations qui sont désormais visibles. Autre élément phare de ce campus en évolution, les près de 700 logements du Crous de Lyon qui sont sortis de terre avec une livraison prévue à la rentrée 2025. Au-delà de ces importants chantiers, d'autres aménagements ont été réalisés avec l'objectif de faire du campus PDA un lieu d'étude et de vie agréable pour les étudiantes et étudiants. C'est en ce sens qu'a été inaugurée une aire sportive, financée par la contribution vie étudiante et de campus (CVEC), accessible librement et de façon autonome. D'autres micro-projets verront le jour sur le campus PDA grâce au budget participatif étudiant : ajout de tables de pique-nique, créations d'espaces verts avec panneaux pédagogiques...



Une programmation culturelle dynamique pour s'évader et découvrir de nouveaux horizons

Chaque année, l'Université Lumière Lyon 2 renouvelle sa programmation culturelle et artistique offrant ainsi à ses étudiantes et étudiants une ouverture vers de nouveaux horizons et un temps de déconnexion bienvenu. Pour le premier semestre de l'année 2024-2025, pas moins d'une trentaine d'événements seront proposés aux étudiantes et étudiants. Expositions, projections, concerts, spectacles de danse ou encore performances : l'offre est variée et s'adresse au plus grand nombre.

Des partenariats solides, noués depuis plusieurs années avec des institutions locales, seront de retour à l'image du Festival Karavel et de ses artistes qui viendront électriser l'amphithéâtre culturel du campus Porte des Alpes lors d'une soirée (3 octobre) rassemblant de jeunes chorégraphes et danseurs qui offriront des performances pleines de créativité et d'énergie et porteuses des espoirs de leur génération. Des surprises viendront aussi enrichir la programmation comme le spectacle de danse intitulé « Les combattantes de l'ombre » (20 et 21 novembre), fruit de la résidence artistique 2024, qui mettra en lumière les femmes résistantes. Avec ce spectacle, l'université souhaite valoriser l'émergence de talents étudiants. Enfin, dès le 21 octobre et pour quelques jours, les campus vivront au rythme de la Semaine pop, rendez-vous incontournable, qui mettra en lumière la figure du zombie ! À travers des animations, une sélection de films et une table-ronde, les étudiantes et étudiants pourront en apprendre plus sur l'iconographie des zombies à travers des éclairages scientifiques passionnants d'enseignants en études cinématographiques et en anthropologie. Pour clore en beauté cette semaine placée sous le signe de la terreur cinématographique, le maquilleur Mathieu Chanteperdrix qui a travaillé sur la série *The Walking Dead: Daryl Dixon* viendra maquiller un modèle en direct pour le transformer en zombie.

[→ Retrouver l'intégralité de la programmation culturelle](#)



CONTACT PRESSE

SELMA AKKARI
CHARGÉE DES RELATIONS PRESSE

PRESSE@UNIV-LYON2.FR

04 78 69 70 49

06 43 42 20 06